

# Schoolplan

openbare basisschool

de veldrakker

a bright future



# 2016-2020

juni 2016

## **Voorwoord**

- 1 Inleiding
- 1.1 Doelen en functie van het schoolplan
- 1.2 Procedures voor het opstellen en vaststellen van het schoolplan
- 1.3 Verwijzingen

## **2 Schoolbeschrijving**

- 2.1 Gegevens school
- 2.2 Kenmerken directie en leerkrachten
- 2.3 Kenmerken leerlingen
- 2.4 Kenmerken ouders en omgeving
- 2.5 Prognoses: interne en externe ontwikkelingen
- 2.6 Referentiekaders taal en rekenen
  - 2.6.1 Taal
    - 2.6.1.1 Vaardigheden referentieniveau 1F Taal
    - 2.6.1.2 Vaardigheden referentieniveau 1S Taal
  - 2.6.2 Rekenen
    - 2.6.2.1 Vaardigheden referentieniveau 1F rekenen
    - 2.6.2.2 Vaardigheden referentieniveau 1S rekenen
- 2.7 Conclusies

## **3 Onderwijskundig beleid**

- 3.1 Missie en streefbeelden
  - 3.1.1 Missie en visie van onze school
  - 3.1.2 Motto en kernwaarden
  - 3.1.3 Streefbeelden
  - 3.1.4 Missiebeleid
- 3.2 De visies van de school
  - 3.2.1 Algemeen
    - 3.2.1.1 Levensbeschouwelijke identiteit
    - 3.2.1.2 Lesgeven (pedagogisch-didactisch handelen)
    - 3.2.1.3 Zorg en begeleiding
  - 3.2.2 Specifiek
    - 3.2.2.1 Onderwijskundig concept
    - 3.2.2.2 Onderwijskundige speerpunten
- 3.3 Levensbeschouwelijke identiteit
- 3.4 Leerstofaanbod
- 3.5 Taalleesonderwijs
  - 3.5.1 Engelse taal
- 3.6 Rekenen en wiskunde
- 3.7 Sociaal emotionele ontwikkeling
- 3.8 Actief burgerschap en sociale cohesie
- 3.9 ICT
- 3.10 Cultuureducatie en expressie
- 3.11 Leertijd
- 3.12 Pedagogisch handelen
- 3.13 Didactisch handelen
- 3.14 Actieve en zelfstandige rol van de leerlingen
- 3.15 Ondersteuning en begeleiding
- 3.16 Passend onderwijs
  - 3.16.1 Passend onderwijs op onze school
  - 3.16.2 Onderwijsbehoeften van de leerlingen
  - 3.16.3 Beleid meer begaafde leerlingen (TOPTALENTEN)
  - 3.16.4 Het ontwikkelingsperspectief
  - 3.16.5 Beleid met betrekking tot langdurig zieken
- 3.17 Opbrengstgericht werken
- 3.18 Opbrengsten (van het onderwijs)

## **4. Personeelsbeleid**

- 4.1 Organisatorische doelen
- 4.1.2 Beleid voor LA- en LB-functies
- 4.2 De schoolleiding
- 4.3 Beroepshouding
- 4.4 Integraal personeelsbeleid en professionalisering
- 4.5 Instrumenten voor personeelsbeleid
  - 4.5.1 Beleid m.b.t. stagiaires
  - 4.5.2 Werving en selectie
  - 4.5.3 Introductie en begeleiding
  - 4.5.4 Mobiliteit
  - 4.5.5 Taakbeleid
  - 4.5.6 Collegiale consultatie
  - 4.5.7 Klassenbezoek
  - 4.5.8 Persoonlijke Ontwikkelplannen
  - 4.5.9 Het bekwaamheidsdossier
  - 4.5.10 Functioneringsgesprekken
  - 4.5.11 Beoordelingsgesprekken
  - 4.5.12 Deskundigheidsbevordering (scholing – professionalisering)
    - 4.5.12.1 De Robijn Academie
  - 4.5.13 Teambuilding
- 4.6 Verzuimbeleid
- 4.7 Leeftijdsbewust personeelsbeleid

## **5 Organisatie & beleid**

- 5.1 Organisatiestructuur
  - 5.1.1 Beschrijving van de managementstructuur
  - 5.1.2 Bevoegdheden en taken schooldirectie
  - 5.1.3 Bevoegdheden en taken van het bestuur
  - 5.1.4 De positie van de Raad van Toezicht (RvT)
  - 5.1.5 Medezeggenschap binnen Stichting Robijn
- 5.2 Organisatiestructuur en –cultuur
- 5.3 Structuur (groeperingsvormen)
- 5.4 Schoolklimaat
  - 5.4.1 Sociale veiligheid
  - 5.4.2 Risico-inventarisatie (RI&E)
  - 5.4.3 Arbobeleid
- 5.5 Interne communicatie
- 5.6 Communicatie met externe instanties
  - 5.6.1 Begeleiding naar VO-scholen
- 5.7 Communicatie met ouders
  - 5.7.1 Ouderbetrokkenheid
- 5.8 Voor- en vroegschoolse educatie
- 5.9 Buitenschoolse opvang

## **6 Financieel beleid & materieel beleid**

- 6.1 Financieel en materieel beleid van Stichting Robijn
- 6.2 Sponsorbeleid
- 6.3 Verantwoording
- 6.4 Financieel beleid De Veldraker

## **7 Kwaliteitsbeleid**

- 7.1 Kwaliteitszorg & toelichting op indicatoren
- 7.2 Wet- en regelgeving
- 7.3 Evaluatie Schoolplan
- 7.4 Strategisch beleid
- 7.5 Analyse inspectierapport

- 7.6 Analyse vragenlijsten WMK-PO maart 2016
- 7.7 Het evaluatieplan
- 7.8 Kwaliteitsprofiel – Onze ontwikkelpunten (getotaliseerd)
- 7.9 Het schoolbeleidsplan (ontwikkelpunten) [schooljaar 2016-2017](#)
- 7.10 Het schoolbeleidsplan (ontwikkelpunten) [schooljaar 2017-2018](#)
- 7.11 Het schoolbeleidsplan (ontwikkelpunten) [schooljaar 2018-2019](#)
- 7.12 Het schoolbeleidsplan (ontwikkelpunten) [schooljaar 2019-2020](#)

FORMULIER 'INSTEMMING MET SCHOOLPLAN' MR

## **VOORWOORD**

In dit schoolplan leest u welke keuzes de Veldraker voor de schoolplanperiode 2016-2020 heeft gemaakt. Wij hebben de indeling zoveel mogelijk afgestemd op het Strategisch Beleidsplan van Stichting Robijn en op de beleidsterreinen die wij belangrijk vinden voor onze schoolontwikkeling. Deze beleidsterreinen vormen de kern van onze kwaliteitszorg (hoofdstuk 7).

Van ieder beleidsterrein vindt u in dit schoolplan een beschrijving (Wat is onze intentie?), een periodieke beoordeling (Wat is hiervan gerealiseerd?) en een evaluatie (Wat moeten wij borgen? En wat kunnen wij verbeteren?). De beleidsterreinen komen (voor een deel) overeen met de kwaliteitsaspecten die de Inspectie van het Onderwijs onderscheidt in haar toezicht kader.

In het schoolplan leest u ook onze doelen voor de verschillende beleidsterreinen.

Het schoolplan geeft aan bestuur, team en ouders duidelijkheid over wat we willen bereiken met het onderwijs op onze school en hoe we dat dagelijks vormgeven.

# 1 INLEIDING

## 1.1 Doelen en functie van het schoolplan

Het schoolplan beschrijft in de eerste plaats de kwaliteit van de Veldraker, onze missie, onze visie en de daaraan gekoppelde doelen.

Aan de hand van onze kwaliteiten en verbeterpunten, beschrijven we welke instrumenten we gaan inzetten, enerzijds om grip te krijgen op onze verbeterpunten, anderzijds om onze sterke punten te borgen. Het schoolplan functioneert als verantwoordingsdocument naar de overheid, het bevoegd gezag en de ouders van onze leerlingen.

Het schoolplan is ook bedoeld als planningsdocument voor de planperiode 2016-2020. In hoofdstuk 7 vindt u een plan van aanpak voor ieder schooljaar. Daarin hebben wij van jaar tot jaar onze plannen en verbeterdoelen beschreven, voorzien van een tijdsplanning. In een jaarverslag blikken we ieder jaar terug en stellen wij vast of de gestelde doelen gehaald zijn. Zo geven wij vorm aan een cyclus van plannen, uitvoeren en evalueren.

## 1.2 Procedures voor het opstellen en vaststellen van het schoolplan

Het schoolplan is door de directie opgesteld in afstemming met het team en de medezeggenschapsraad. De komende vier jaar bespreken we planmatig de hoofdstukken van ons schoolplan met elkaar. Bovendien stellen we aan het einde van ieder schooljaar het jaarplan voor het komende jaar vast.

Naast de input van het schoolteam, heeft de school gegevens verzameld die een beeld geven van de school aan het eind van de vorige schoolplanperiode. Daarbij is gebruik gemaakt van de volgende gegevens:

- De evaluatie van het schoolplan 2012-2016 dat in 2012 is gemaakt;
- Het meest recente inspectierapport;
- Tevredenheidsmetingen van ouders, leerlingen en medewerkers (tenminste alle scores lager dan 3,00);
- Jaarlijkse evaluatie van de jaarplannen (school, oudervereniging, medezeggenschapsraad);
- Analyse van de leerresultaten op basis van de methodeonafhankelijke toetsen;
- Onderzoek naar ouderbetrokkenheid;
- Ouderavond over wensen en verwachtingen van ouders m.b.t. het schoolplan.

De (SWOT)analyse van deze gegevens, afgezet tegen de geformuleerde missie en visie heeft geresulteerd in strategische keuzes die naar het oordeel van het team leidend en richtinggevend zijn voor de beoogde concrete doelen.

Het schoolteam stelt zich onder leiding van de directie verantwoordelijk voor de uitvoering van dit schoolplan.

Met het ondertekenen van de akkoordverklaring bij dit schoolplan stelt het bestuur van Stichting Robijn en de medezeggenschapsraad van de Veldraker zich verantwoordelijk voor het ondersteunen en bewaken van wat in het schoolplan is beschreven. Het bevoegd gezag stelt zich bovendien garant voor het gericht inzetten van middelen voor het ondersteunen van het schoolplan.

De directie van de school stelt het bestuur van Stichting Robijn en de medezeggenschapsraad jaarlijks op de hoogte van de bereikte doelen door middel van een jaarverslag.

## 1.3 Verwijzingen

In dit schoolplan verwijzen we naar de volgende documenten die aanwezig zijn op onze school:

### Op schoolniveau:

- Schoolgids
- School ondersteuningsplan
- Protocol dyslexie
- Omgangsprotocol

- Protocol doublures
- Beleidsplan Ouderbetrokkenheid

Deze documenten zijn op school in te zien (ook te vinden op: <http://www.stichtingrobijn.nl/?p=1198>)

Op stichtingsniveau:

- Strategisch beleidsplan Stichting Robijn
- Managementstatuut Stichting Robijn
- Integraal Personeelsbeleid Stichting Robijn
- Regeling gesprekscyclus functionerings- en beoordelingsgesprekken
- Protocol entreetoets/eindtoets
- Beleidsplan schorsen en verwijderen
- Klachtenregeling;
- Beleidsplan hoogbegaafdheid
- Beleidsplan Taakbeleid
- Beleidsplan begeleiding studenten en startende leerkrachten
- Protocol Zieke leerlingen
- Convenant “Scholen voor primair en voortgezet onderwijs en sponsoring 2015-2018”

## 2 Schoolbeschrijving

### 2.1 Gegevens school

Openbare basisschool “de Veldraker”  
Heemraadsweide 5-7  
3437CA Nieuwegein  
030-6035935  
[info@veldraker.nl](mailto:info@veldraker.nl) [www.veldraker.nl](http://www.veldraker.nl)

### 2.2 Kenmerken directie en leerkrachten

De directie van de school wordt gevormd door de directeur Ed Booms. Hij vormt samen met de IB-er Betty Stüger, het managementteam (MT) van de school. Het aantal teamleden (excl. het MT) per 1 augustus 2016 is 8 in voltijd en 4 in deeltijd. De school beschikt naast de groepsleerkrachten over een Intern Begeleider (IB) voor drie dagen, een Remedial Teacher (RT) voor één dag, een onderwijsassistent voor één dag, een administratief medewerker voor één dag, een vakleerkracht Engels voor één dag en op vrijwillige basis een conciërge voor drie dagen. De actuele leeftijdsopbouw van het team kunt vinden op [www.scholenopdekaart.nl](http://www.scholenopdekaart.nl) vinden.

Per 1 augustus 2016 heeft ons team de volgende specialisten: leesspecialist, hoogbegaafdenspecialist, coördinator gedrag.

Het ziekteverzuim is al jarenlang laag en ligt ruim onder het landelijk gemiddelde.

### 2.3 Kenmerken leerlingen

Onze school telde op 1 oktober 2015 251 leerlingen. 10% van onze leerlingen heeft een “gewicht”. Dat wil zeggen dat, op basis door de hoogte van de opleiding van hun ouders, verwacht wordt dat deze leerlingen extra ondersteuning nodig hebben. In ons administratiesysteem ParnasSys hebben we een overzicht van de groepen en de gewichten van de leerlingen. Per groep zijn de onderwijskundige consequenties vastgesteld van de gewichten van de leerlingen en hun specifieke onderwijsbehoeften.

Door het wijzigen van de “gewichtregeling” is het aantal gewogen leerlingen op de school afgenomen, terwijl het aantal kinderen met aanvullende onderwijsbehoeften toeneemt. Dit wordt mede veroorzaakt doordat de school (vanwege de hoge scores) relatief veel leerlingen als zij-instromers van andere scholen heeft gekregen. Op de langere termijn kan het op school hebben van kinderen met grotere ondersteuningsbehoeften consequenties hebben voor het resultaat bij de uitstroom in groep 8.

### 2.4 Kenmerken ouders en omgeving

Onze school staat in een licht vergrijzende wijk, wat tot nu toe geen consequenties heeft voor de instroom. We hebben zelfs een groter marktaandeel in de wijk gekregen. Er komt ook een aantal leerlingen uit andere wijken van Nieuwegein en zelfs uit IJsselstein naar ons toe.

Onze kernwaarden (innovatief, kindvriendelijk en resultaatgericht), het aanbod Engels (door een vakleerkracht) vanaf groep 1 en de goede resultaten op de CITO-eindtoets zijn voor veel ouders aantrekkelijk.

Het opleidingsniveau van de ouders is ons bekend (aanmeldingsformulier). De kengetallen laten zien, dat onze school te maken heeft met ouders met een divers opleidingsniveau; van basisonderwijs tot WO. Ongeveer 35% van de leerlingen heeft ouders die uit het buitenland komen en thuis ook een andere taal spreken. We hebben leerlingen uit o.a. Marokko, Turkije, Griekenland, Rusland, Israël, Nederlandse Antillen, Suriname, Spanje, Tunesië, Zuid Amerika, Italië, Polen, Servië, Kameroen, Soedan, Iran.

De betrokkenheid is over het algemeen goed te noemen. De ouders maken goed gebruik van de geplande besprekingsmomenten, zoals de 10-minutengesprekken en de inloopmomenten. Ook lukt het goed om hulp van ouders te krijgen bij diverse activiteiten. Om de ouderhulp en ondersteuning te optimaliseren is op 25 februari 2010 een Oudervereniging opgericht. Doel van deze (zelfstandig opererende) vereniging is om de



niet-lesgebonden activiteiten van De Veldraker te organiseren. Het team kan zich hierdoor nog meer kan richten op haar primaire onderwijskundige taak.

In de medezeggenschapsraad hebben drie ouders en drie leerkrachten zitting. In de oudervereniging zijn 26 ouders vertegenwoordigd. Het bestuur van de oudervereniging bestaat uit vijf ouders, die de andere ouders aansturen en regelmatig met de hele vereniging vergaderen.

Door het openbare karakter heeft de school binnen de populatie een grote verscheidenheid aan godsdienstige en culturele achtergronden. De school fungeert als bindende factor. De kinderen dagelijks in aanraking met de diversiteit in ras, godsdienst en de vele culturele uitingen hiervan. Op De Veldraker wordt in het kader van actief burgerschap en sociale cohesie regelmatig aandacht besteed aan de diverse culturele achtergronden, waarbij respect hebben voor elkaar een basisvoorwaarde is.

De school ligt in de woonwijk Batau-Noord en grenst aan twee buurscholen (katholieke basisschool Lucas-Batau en de protestants-christelijke basisschool prinses Margriet) en sporthal "de Waterlelie". De school heeft een eigen moestuin. In het schoolgebouw is een peuterspeelzaal en een buitenschoolse opvang (BSO) gehuisvest.

## 2.5 Prognoses: interne en externe ontwikkelingen

Zowel intern als extern verwachten wij de komende vier jaar kansen en bedreigingen tegen te komen, voor wat betreft de school, de medewerkers en de leerlingen. In onze beleidskeuzes houden we nadrukkelijk rekening met de verwachte kansen en bedreigingen. Hieronder ziet u wat naar onze mening de sterke en minder sterke kanten van onze school zijn en de verwachte kansen en bedreigingen.

<b>Sterke kanten van de school</b>	<b>Zwakke kanten van de school</b>
<ul style="list-style-type: none"> <li>• Sterk schoolklimaat</li> <li>• Hoge opbrengsten en een goede naam</li> <li>• Laag ziekteverzuim personeel</li> <li>• Sterke kernwaarden</li> <li>• Kwalitatief goede ondersteuningsstructuur</li> <li>• Balans in leeftijd van het team</li> <li>• Goede uitkomsten van de ouder-, leerkracht- en leerlingenenquête</li> <li>• Internationalisering</li> <li>• Vroeg vreemde talen onderwijs (VVTO) Engels vanaf groep 1 door vakleerkracht</li> <li>• Inpandige peuterspeelzaal en buitenschoolse opvang</li> <li>• "Leefstijl" school met specifieke aandacht voor gedrag</li> </ul>	<ul style="list-style-type: none"> <li>• Sterk verouderd schoolgebouw (o.a. ICT-infrastructuur, flexibele ruimtes, klimaatbeheersing)</li> </ul>

<b>Kansen</b>	<b>Bedreigingen</b>
<ul style="list-style-type: none"> <li>• De Veldraker staat goed bekend</li> <li>• Tegen de landelijke ontwikkelingen van krimp in, neemt het totaal aan leerlingen aantal fors toe</li> <li>• Het verder ontwikkelen van doorgaande lijnen op verschillende vak- en vormingsgebieden</li> <li>• Meer gebruik maken van aanwezige kwaliteiten personeelsleden</li> </ul>	<ul style="list-style-type: none"> <li>• Sterke groei. Er is nauwelijks ruimte om uit te breiden bij de kleutergroepen; in sommige groepen midden- en bovenbouw kunnen geen nieuwe leerlingen geplaatst worden; onevenwichtige groepssamenstellingen kunnen ontstaan</li> <li>• Toenemende eisen maatschappij en ouders</li> </ul>

<ul style="list-style-type: none"> <li>• Nieuwbouw</li> <li>• Toepassingen van ICT</li> </ul>	<ul style="list-style-type: none"> <li>• Het late aanmelden van nieuwe leerlingen, waardoor midden in het schooljaar extra groepen moeten worden gemaakt</li> <li>• De hoeveelheid zij-instromers, die met hun aanvullende onderwijsbehoefte de hoge opbrengsten onder druk zetten</li> <li>• De nieuwe leerlingen (zowel startend in groep 1 als de zij-instromers) hebben steeds meer onderwijsondersteuning nodig</li> <li>• Financiële middelen die achterblijven bij de groei en de (vooral ICT-)wensen van de school</li> <li>• Implementatie 5-gelijke-dagen model in relatie tot werkdruk en arbeids-/pauze-tijden</li> <li>• Sociale veiligheid: onderlinge cohesie van leerlingen</li> <li>• Bezuinigingen</li> <li>• Toenemende werkdruk</li> </ul>
---	--

## 2.6 Referentiekaders taal en rekenen

In het onderwijs staan taal en rekenen centraal. Het regeerakkoord van september 2010 bestempelt deze vakken als de kernvakken van het onderwijs en zet in op doorlopende leerlijnen. Doel is de kennis in taal en rekenen op een hoger niveau te brengen. Om deze slag te kunnen maken, is het gewenste niveau van leerlingen in elke fase van hun opleiding in referentieniveaus vastgelegd. Voor het primair onderwijs zijn dat voor zowel taal als rekenen de referentieniveaus 1F (fundamenteel niveau) en 1S (streefniveau).

Referentie-niveau	Betekenis
< 1F	Prestatie onder het fundamentele niveau 1F
1F	Fundamentele niveau voor het eind van het primair onderwijs, nodig voor een goede overgang naar het voortgezet onderwijs
1S	Streefniveau Rekenen voor het primair onderwijs, voor leerlingen die meer aankunnen
2F	Streefniveau Lezen en Taalverzorging voor de leerlingen die meer aankunnen

### 2.6.1 Taal:

De niveaubeschrijvingen voor de referentieniveaus van het domein taal zijn:

1. Mondelinge taalvaardigheid, met de drie sub domeinen gespreksvaardigheid, luistervaardigheid en spreekvaardigheid.
2. Leesvaardigheid, met de twee sub domeinen: lezen van zakelijke teksten en lezen van fictionele, narratieve en literaire teksten.
3. Schrijfvaardigheid. Schrijven wordt ruim opgevat, het gaat om het produceren van creatieve en zakelijke teksten.
4. Begrippenlijst en taalverzorging. In de begrippenlijst staan termen en concepten die leerlingen en docenten nodig hebben om over taalvaardigheid van gedachten te wisselen. Bij taalverzorging gaat het om zaken die in dienst staan van een verzorgde schriftelijke taalproductie.

### **2.6.1.1 Vaardigheden referentieniveau 1F Taal:**

De leerling:

- kan eenvoudige gesprekken voeren, informatie en meningen en opvattingen interpreteren voor zover deze dicht bij de leerling staan;
- kan eenvoudige teksten over herkenbare onderwerpen zodanig vloeiend lezen dat woordherkenning en tekstbegrip de leerling niet in de weg staan;
- kan jeugdliteratuur, waarvan de structuur eenvoudig is, belevend lezen;
- kan korte, eenvoudige teksten schrijven over alledaagse onderwerpen in de vorm van een briefje, kaart of e-mail. Kan de meest voorkomende leestekens gebruiken;
- kent woordsoorten en beheerst werkwoordspelling en regels voor spelling.

### **2.6.1.2 Vaardigheden referentieniveau 1S Taal:**

De leerling:

- beschikt over voldoende woorden om zich te kunnen uiten, kan redelijk en vloeiend een probleem verhelderen en kan informatie vragen, verzamelen, verwerken en geven;
- kan instructieve teksten en betogende teksten lezen en eenvoudige adolescentenliteratuur;
- kan de hoofdgedachte van een tekst weergeven en legt relaties tussen tekstdelen en kan die evalueren en beoordelen;
- kan samenhangende teksten schrijven met een eenvoudige, lineaire opbouw, over uiteenlopende en vertrouwde onderwerpen. De tekst bevat een volgorde met inleiding, kern en slot;
- beheerst nog niet alle spellingsproblemen, heeft kennis van de lijdende, bedrijvende en vragende vorm, en beheerst moeilijke gevallen van de persoonsvorm.

## **2.6.2 Rekenen:**

### **2.6.2.1 Vaardigheden referentieniveau 1F rekenen:**

De leerling:

- weet eenvoudige getallen, bewerkingen en symbolen correct te noteren en te gebruiken;
- kan getallen lezen en uitleggen hoe getallen uit cijfers opgebouwd zijn;
- kan hoofdrekenen met en zonder notatie van tussenresultaten;
- kan hoofdbewerkingen (+, -, x, :) met gehele en eenvoudige decimale getallen op papier uitvoeren, evenals bewerkingen met eenvoudige breuken;
- kan berekeningen uitvoeren om problemen op te lossen en de rekenmachine op verstandige wijze inzetten;
- kan in de context van verhoudingen eenvoudige berekeningen uitvoeren, ook met procenten en verhoudingen;
- kan veel voorkomende en eenvoudige meetinstrumenten gebruiken en aflezen, met maateenheden rekenen en in eenvoudige gevallen maateenheden in elkaar omzetten;
- heeft een gevoel ontwikkeld voor standaardmaten in veel voorkomende situaties;
- kent namen van enkele meetkundige figuren en begrippen en kan deze gebruiken om situaties in de ruimte te beschrijven;
- kan eenvoudige tabellen, diagrammen en grafieken gebruiken bij het oplossen van problemen, ook om eenvoudige berekeningen uit te voeren.

### **2.6.2.2 Vaardigheden referentieniveau 1S rekenen:**

#### **Getallen**

De leerling:

- heeft de eigenschappen van getallen en bewerkingen (efficiënt rekenen) paraat en maakt hiervan gebruik bij het rekenen met grotere getallen, decimale getallen, moeilijkere breuken en gemengde getallen;
- kan standaardprocedures met inzicht gebruiken binnen situaties waarin gehele getallen, breuken en decimale getallen voorkomen;
- weet waarom er procedures zijn die altijd werken en weet waarom dat zo is.

## **Verhoudingen**

De leerling:

- kan rekenen met percentages, ook met moeilijke getallen en kan breuken, verhoudingen en percentages in elkaar omzetten;
- weet dat een percentage relatief van karakter is;
- kent de decimale structuur van het metriek stelsel. Kan rekenen met vergrotingsfactoren en schaal.

## **Metten en Meetkunde**

De leerling:

- kan gegevens van meetinstrumenten interpreteren en alledaagse aanduidingen in gebruik herkennen;
- heeft de standaardoppervlaktematen en inhoudsmaten paraat;
- kan redeneren welke maat in welke context past;
- kan redeneren met symmetrische figuren en meetkundige patronen voortzetten;
- weet formules te gebruiken en te verklaren bij het berekenen van oppervlakte en inhoud van eenvoudige figuren;
- kan redeneren en uitleg geven bij de samenhang tussen omtrek, oppervlakte en inhoud van figuren en objecten.

## **Verbanden**

De leerling:

- kan berekeningen uitvoeren op basis van informatie uit tabellen, grafieken en diagrammen en is in staat hieruit conclusies te trekken over een (toekomstige) situatie;
- kan punten in een assenstelsel plaatsen en coördinatoren aflezen;
- kan conclusies trekken op basis van een voorstelling van een verband en kan in globale zin grafieken schetsen;
- kan patronen in eenvoudige rijen getallen ontdekken.

## **2.7 Conclusies**

Elke leerling is welkom bij ons, mits wij voldoende ondersteuning kunnen bieden. Als leerlingen onze school na 8 schooljaren verlaten kunnen wij stellen dat zij, zowel op cognitief als sociaal-emotioneel gebied, voldoende zijn toegerust om de volgende stap te zetten in hun ontwikkeling. Waar nodig hebben wij hen extra begeleid en extra ondersteund. De Veldraker werkt met de nieuwste methoden voor taal, rekenen en begrijpend lezen. Hierin zijn de huidige referentieniveaus voor taal en rekenen verwerkt. Bij alle drie de vakken gebruiken de leerlingen van de groepen 4 t/m 8 een tablet, waardoor de leerlingen efficiënter en met een hoog leerrendement kunnen werken aan hun "persoonlijk record". Wij zien de toekomst van onze leerlingen derhalve met vertrouwen tegemoet.

## 3 Onderwijskundig beleid

### 3.1 Missie en streefbeelden

#### Missie Stichting Robijn

Stichting Robijn ziet het als haar missie om openbaar en algemeen toegankelijk primair onderwijs te bieden voor leerlingen van 4 tot 12 jaar ongeacht afkomst, cultuur of religieuze overtuiging. Een evenwichtige spreiding van het openbaar primair onderwijs binnen IJsselstein en Nieuwegein is een belangrijke opdracht.

#### Onderwijsmissie

Stichting Robijn is een lerende organisatie die staat voor onderwijskwaliteit. Wij stellen elke leerling in staat zijn of haar “persoonlijk record” te behalen met als doel te kunnen stralen en floreren in het verdere leven. Het is belangrijk dat leerlingen vertrouwen op eigen talenten en mogen uitblinken – zowel op cognitief, creatief, sportief, emotioneel als sociaal gebied - in een veilige omgeving om goed toegerust te zijn voor de duurzame maatschappij van nu en morgen.

#### Visie Stichting Robijn

Robijn stelt zich tot taak optimale ontplooiingsmogelijkheden aan alle leerlingen te bieden om maximaal de aanwezige talenten te ontwikkelen binnen een passende leerroute met respect voor sociale, culturele en religieuze aspecten in de omgeving.

#### Onderwijsvisie

Bij het leren is het van groot belang dat leerlingen innerlijk betrokken zijn bij wat ze leren, samenhangen kunnen zien en interactief met en van elkaar leren. Het betekent een verschuiving:

- van vaststellen wat je nog niet kunt, naar wat je nog wilt en kunt leren;
- van de leerkracht die de lesinhoud bepaalt en vooral instrueert, naar de leerkracht die het leerproces ondersteunt, stimuleert en coacht;
- van luisteren naar doen en ervaren;
- van hoofdzakelijk methodegericht onderwijs naar meer procesgericht onderwijs met gebruikmaking van moderne middelen en methodieken.

De scholen van Robijn bieden alle mogelijkheden om het onderwijs aan te laten sluiten bij de behoeften van de leerlingen, de ouders, de leerkrachten en de eisen van de huidige en toekomstige samenleving. Een samenleving die duurzaam en voortdurend in ontwikkeling is en op een boeiende wijze invulling krijgt.

De missie en visie van Stichting Robijn vindt u ook terug in het strategisch beleidsplan van de stichting. Zie <http://www.stichtingrobijn.nl/?p=1198>

### 3.1.1 Missie en visie van onze school

#### Missie

De Veldraker is een openbare basisschool voor kinderen van 4 t/m 12 jaar. Wij hanteren het leerstofjaarklassensysteem met daarbinnen veel aandacht voor het individuele kind. Moderne activerende lesmethoden, computers, tablets, laptops en digitale schoolborden zijn bij ons belangrijke leer- oefen- en verwerkingsmiddelen. De school staat in principe open voor alle leerlingen. Het is ons doel om leerlingen cognitief en sociaal te ontwikkelen, zodat ze kunnen doorstromen naar een passende vorm van vervolgonderwijs. Gelet op het cognitieve deel, vinden we m.n. de vakken Taal en Rekenen van belang en gezien het sociale deel, besteden we veel aandacht aan het (mede) opvoeden van de leerlingen tot volwaardige en respectvolle wereldburgers.

## Visie

We zijn een school die:

- kinderen in hun unieke persoonlijkheid een optimale ontwikkeling willen laten doormaken. Ieder kind is anders en heeft zijn of haar eigen individuele onderwijsbehoeften. Verschillen tussen kinderen mogen er zijn. Wij streven naar de beste kansen voor élk kind. Wij sluiten hiermee aan bij het motto van de stichting Robijn: “Ieder kind zijn persoonlijk record”. Dit doen wij op een kindvriendelijke, innovatieve en resultaatgerichte manier;
- het belangrijk vindt dat kinderen met plezier naar school gaan. Er is een duidelijk beleid op het gebied van gedrag en omgangsvormen. Dit betekent een pedagogisch klimaat waarin kinderen zich gewaardeerd en gerespecteerd voelen en waarin ze opgroeien tot zelfstandige en zelfbewuste mensen;
- grote waarde hecht aan een open en eerlijke communicatie met alle betrokkenen;
- als professionele organisatie constant oog heeft voor kwaliteit en deskundigheidsbevordering;
- samenwerking stimuleert en zelfredzaamheid beloont, waardoor de actieve rol van leerlingen op weg naar zelfstandigheid, zelfvertrouwen en zelfverantwoordelijkheid wordt vergroot. De rol van de leerkracht is er één van uitdagen, stimuleren en begeleiden;
- het onderwijs boeiend, uitdagend en betekenisvol maakt door uit te gaan van realistische leerstof en bij de realiteit aansluitende activiteiten;
- een heldere zorgstructuur kent, waarin het zorgteam (de remedial teacher en de intern begeleider) een centrale rol heeft. Deze structuur is erop gericht om leerlingen binnen de groep optimaal te laten functioneren. Door samenwerking tussen leerkrachten, het zorgteam, ouders en leerlingen, worden problemen tijdig gesignaleerd en wordt een passend begeleidingsplan gemaakt. De leerstof wordt zoveel mogelijk op de leerling afgestemd, zodat deze zich optimaal kan blijven ontwikkelen;
- ouders optimaal bij de school wil betrekken vanuit het besef dat alle onderdelen van de driehoek ouder, school en leerling een essentiële rol vervullen in de optimale ontwikkeling en ontplooiing van de leerling;
- vanuit het wereldburgerschap internationalisering hoog in het vaandel heeft staan en daarom vanaf groep 1 versterkt taalonderwijs Engels aanbiedt.

### 3.1.2 Motto en kernwaarden

Het **motto** van onze school is: “**a bright future**”. Wij willen de kinderen de “tools” geven voor een goede toekomst.

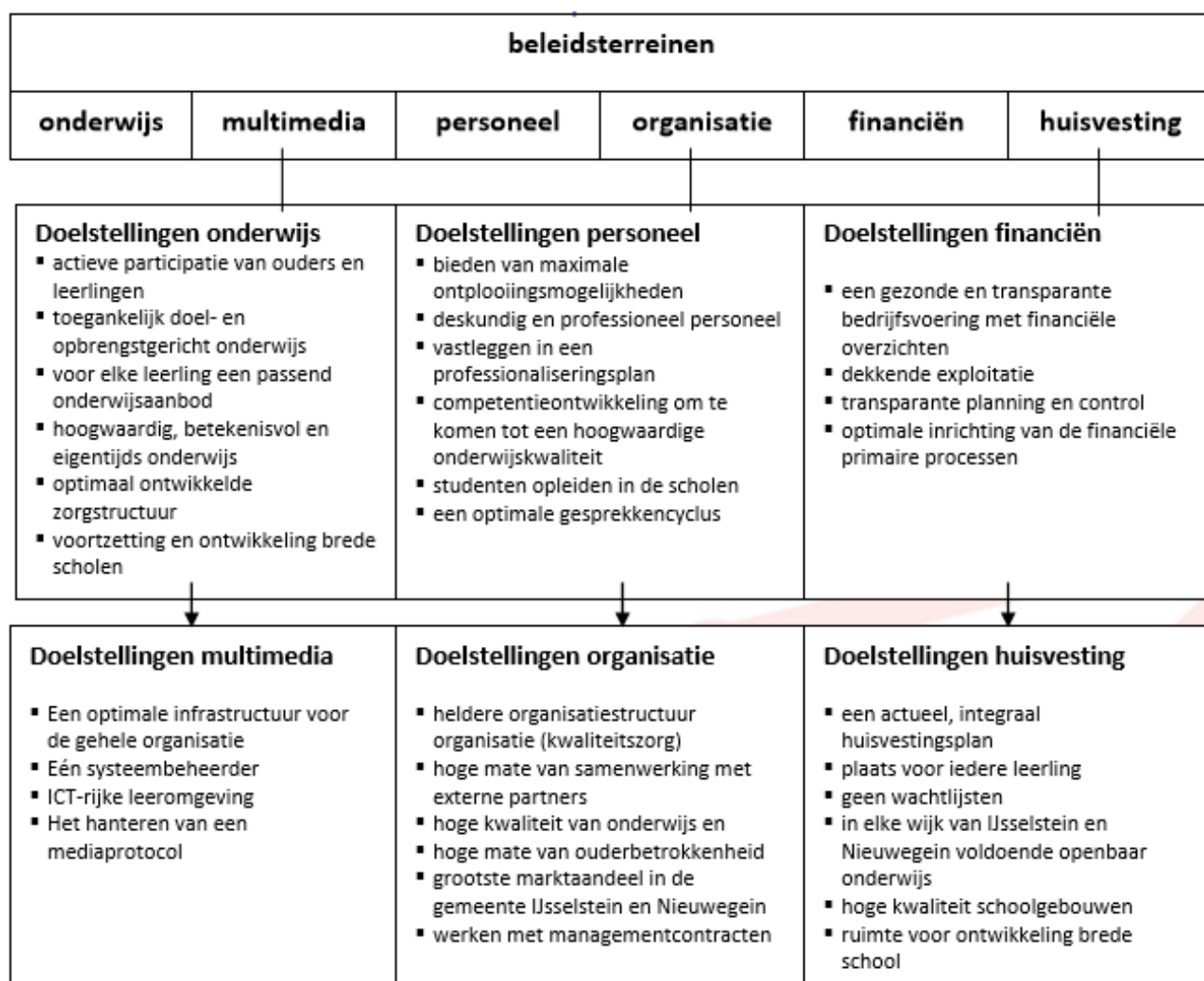
De drie **kernwaarden** van onze school zijn: **innovatief, kindvriendelijk en resultaatgericht**. Deze kernwaarden zijn leidend in ons onderwijs.

### 3.1.3 Streefbeelden

Bij de streefbeelden zijn de onderstaande doelen en ambities van de stichting (uit met meerjarig strategisch beleidsplan 2014-2018) leidend:

1. Robijn biedt leerlingen de mogelijkheid de eigen cognitieve, sociaal emotionele, creatieve en sportieve vaardigheden en talenten te versterken en te vergroten; (*procesgericht*)
2. Robijn is een organisatie die onderwijskansen voor alle leerlingen van wezenlijk belang vindt voor de individuele en maatschappelijke ontwikkeling; (*verantwoord*)
3. Robijn is een organisatie die elke leerling ongeacht afkomst en geaardheid begeleidt binnen onze pluriforme samenleving; (*samen*)
4. Robijn is een organisatie die elke leerling een veilige en passende plek geeft in het onderwijs; (*samen*)
5. Robijn is een organisatie waarbij het primaire proces centraal staat; (*verantwoord*)
6. Robijn is een organisatie die vernieuwingen in het onderwijs omarmt, mits ze een verrijking zijn (*eigentijds*)
7. Robijn is een organisatie die leerlingen inspireert en motiveert tot het behalen van optimale resultaten binnen onderwijsleersituaties van hoge kwaliteit; (*inspirerend*)

8. Robijn is een organisatie die werkt aan de professionalisering van alle betrokken medewerkers; (*transparant*)
9. Robijn is een organisatie die vertrouwen en betrokkenheid heeft van ouders; (*samen*)
10. Robijn is een organisatie die als volwaardig partner wordt beschouwd door alle maatschappelijk relevante organisaties; (*samen*)
11. Robijn is een organisatie die oog heeft voor het welbevinden van leerlingen en medewerkers en hen in staat stelt goed werk te leveren vanuit enthousiasme en betrokkenheid; (*procesgericht*)
12. Robijn is een organisatie die voor de hoogste kwaliteit zorgt in onderwijs, management, personeel, faciliteiten en schoolgebouwen; (*kwaliteit*)
13. Robijn is een organisatie die streeft naar een goed afgestemde dagindeling voor kinderen; (*verantwoord*)
14. Robijn is een organisatie die multimedia een prominente rol geeft in het eigentijdse onderwijsproces. (*eigentijds*)



Voor de komende vier jaar zijn de volgende uitspraken richtinggevend voor onze activiteiten en prioriteiten:

1. Op onze school wordt opbrengstgericht gewerkt;
2. Op onze school is er sprake van passend onderwijs;
3. Op onze school wordt systematisch (gestructureerd) aandacht geschonken aan de sociaal-emotionele ontwikkeling en sociale veiligheid;
4. Het gedachtegoed van Leren Zichtbaar Maken wordt verder geïmplementeerd;

5. Alle medewerkers werken (samen) aan hun persoonlijke ontwikkeling gerelateerd aan de school-ontwikkeling;
6. Adequate en moderne ICT-structuur om het toenemend gebruik van ICT mogelijk te maken;
7. Ontwikkelen van plannen voor nieuwe huisvesting.

In hoofdstuk 7 Kwaliteitsbeleid leest u in de onderdelen Plan van aanpak wanneer wij wat gaan doen.

### **3.1.4 Missiebeleid**

Om onze missie levend te houden, ondersteuning wij ervoor dat:

- de missie, slogan en kernwaarden 1 x per jaar aan bod komen in een teamvergadering;
- de missie en visie zijn opgenomen in een flyer en in hoofdlijnen worden besproken bij ieder intakegesprek.

## **3.2 De visies van de school**

### **3.2.1 Algemeen**

#### **3.2.1.1 Levensbeschouwelijke identiteit**

Onze school is een openbare basisschool waarop alle kinderen welkom zijn, ongeacht afkomst, godsdienst, achtergrond of levensovertuiging. (zie voor meer informatie hierover 3.3 Levensbeschouwelijke identiteit).

#### **3.2.1.2 Lesgeven (pedagogisch-didactisch handelen)**

Een goed pedagogisch en didactisch klimaat biedt niet alleen veiligheid en overzicht maar vooral ook (gedeelde) verantwoordelijkheid en uitdaging. Ons pedagogisch handelen is leerlinggericht met veel interactie tussen de leerkracht en de leerling én tussen de leerlingen onderling. Door samenwerking te stimuleren en zelfredzaamheid te belonen, vergroten we de actieve rol van leerlingen op weg naar zelfstandigheid, zelfvertrouwen en zelfverantwoordelijkheid. De leerling wordt uitgedaagd door de beschikbaarheid van diverse leer- en ontwikkelingsmaterialen. Leerlingen zijn zoveel mogelijk zelf verantwoordelijk voor hun eigen leerproces. De rol van de leerkracht is er een van uitdagen, stimuleren en begeleiden. Multimediamiddelen vormen een vanzelfsprekend leermiddel voor zowel leerlingen als leerkrachten. Voor de leerlingen betekent deze inzet meer afwisseling en andere mogelijkheden om de leerstof op te nemen, te verwerken of toe te passen. Alle groepen beschikken over een smartboard en in de groepen 4 t/m 8 hebben de kinderen de beschikking over een tablet, waardoor de manier van aanbieden van leerstof en opdrachten gevarieerd wordt en gemoderniseerd is. De leerlingen worden op een interactieve manier gestimuleerd en uitgedaagd. Niet alleen binnen maar ook buiten de school vinden leeractiviteiten plaats (excursies, uitstapjes, thema-activiteiten).

Gelet op de pedagogiek en didactiek vinden we de volgende zaken van belang:

- het leren van de leerlingen in een leerrijke omgeving staat centraal;
- de leerkrachten hebben hoge verwachtingen van de leerlingen en laten dat merken;
- interactief lesgeven; de leerlingen betrekken bij het onderwijs;
- onderwijs op maat: differentiëren;
- gevarieerde werkvormen hanteren, dit werkt motiverend;
- een kwaliteitsvolle instructie verzorgen, die gerelateerd is aan heldere doelen;
- leerlingen zelfstandig (samen) laten werken ('leren leren');
- een goede relatie tussen leerling en leerkracht;
- feedback van de leerkracht op het leer- en ontwikkelingsproces van de leerling;
- effectief gebruik van (leer)tijd.

#### **3.2.1.3 Zorg en begeleiding**

Onze school besteedt veel aandacht aan de ondersteuning en begeleiding van de leerlingen. Voor alle leerlingen is het belangrijk dat het onderwijs wordt afgestemd op hun ontwikkelingsmogelijkheden en dat de



ondersteuning, begeleiding en een eventuele verwijzing naar buiten de school goed geregeld zijn. De meeste leerlingen kunnen met een passend onderwijsaanbod, ondersteuning en begeleiding onderwijs volgen op onze reguliere school. Met observaties, testen, toetsen en leerlingvolgsystemen kunnen de leerkrachten en ondersteuners achterstanden en problemen al vroeg ontdekken en diagnosticeren. De meeste onderdelen van taal en rekenen worden op drie instructieniveaus aangeboden (basis-, verdiept, intensief).

De Veldraker werkt vanuit het besef dat alle onderdelen van de driehoek ouder, school en leerling een essentiële rol vervullen in de optimale ontwikkeling en ontplooiing van het leerling. Door samenwerking tussen leerkrachten, het zorgteam, ouders en leerlingen, wordt er tijdig gesignaleerd of de onderwijsbehoeften van de leerling nog aansluit bij ons onderwijsaanbod.

Alle leerlingen op onze school hebben recht op een passend onderwijsaanbod. Het uitgangspunt hierbij is opbrengstgericht werken. Voor ieder leerling wordt bepaald welk arrangement het beste aansluit bij zijn/haar ontwikkeling. Wij bieden in de groep drie arrangementen. De leerlingen worden geclusterd in een basisarrangement (de gemiddelde leerling), een verdiept arrangement (leerlingen die meer aan kunnen) of een intensief arrangement (leerlingen die meer aandacht nodig hebben).

Leerlingen waarbij het reguliere onderwijsaanbod niet aansluit bij de onderwijsbehoeften, krijgen extra ondersteuning. Dit kan begeleiding zijn op cognitief, motorisch- of sociaal emotioneel gebied. De lesstof wordt zoveel mogelijk op het leerling afgestemd, zodat het zich optimaal kan blijven ontwikkelen. Dit kan door een goede samenwerking tussen leerkrachten, het zorgteam, ouders en leerlingen. Op deze wijze worden problemen tijdig gesignaleerd.

Leerlingen met speciale onderwijsbehoeften worden aangemeld bij het zorgteam. Tijdens de zorggesprekken kan er door de leerkracht ondersteuning worden aangevraagd.

Alle aanwezigen (groepsleerkracht, intern begeleider en remedial teacher) zijn verantwoordelijk voor het bewaken van dit proces. De directeur is eindverantwoordelijk.

Wanneer ouders zich zorgen maken over het welbevinden van hun kind, is er de mogelijkheid om een afspraak te maken met de leerkracht. Indien noodzakelijk kan er een beroep gedaan worden op de intern begeleider. We streven ernaar ouders in een zo vroeg mogelijk stadium te betrekken bij de zorg voor de leerling. Tevens wordt de leerling zoveel mogelijk betrokken bij zijn eigen leerproces.

Iedere leerling is uniek en wordt gewaardeerd. Extra zorg en stimulans zijn daarbij soms nodig. Niet alleen als het de leerling moeite heeft met de leerstof of met het omgaan met anderen op school, maar óók als het leerling meer aan kan. Om alle leerlingen adequaat te kunnen begeleiden en te kunnen volgen, beschikt de school over een professioneel "zorgteam" en een geautomatiseerd leerlingvolgsysteem.

Tijdens de leerling- bespreking worden de handelingsplannen die door de groepsleerkracht uitgevoerd zijn besproken. Bij onvoldoende voortgang van het intensieve arrangement wordt er extra ondersteuning aangevraagd bij de remedial teacher. De school beschikt over een uitgebreide orthotheek. Hierin staan behalve literatuur over cognitieve zaken ook boeken over de aanpak bij gedragsproblemen.

De groepsleerkracht blijft eindverantwoordelijk voor de zorgverbreding in de eigen groep. De leerkracht heeft als taak te signaleren en op tijd aan te geven als het leerproces niet goed verloopt. Het zorgteam richt zich op het verbeteren van de leerprestaties, het welbevinden van het leerling en op het begeleiden van leerkrachten en ouders. Om goed zicht te krijgen op de totale ontwikkeling van leerlingen hanteert de school: zorggesprekken, zorgvergaderingen, methode gebonden toetsen, CITO- toetsen, en observatielijsten.

Op onze school geldt het uitgangspunt, dat zoveel mogelijk van de extra hulp in de groep zelf plaatsvindt. Dit doen we om enerzijds zoveel mogelijk uitzonderingsposities voor de leerlingen te voorkomen, anderzijds omdat de methoden in een aantal gevallen al voorzien in extra hulp. Soms kan ook besloten worden dat een leerling voor een bepaald vak met een aangepast programma gaat werken. Dit zou kunnen inhouden dat een

leerling al eerder op het eindniveau zit of dat een leerling het eindniveau van de basisschool voor dat vak niet haalt. In een gesprek met ouders wordt dit schriftelijk vastgelegd. Er wordt dan een ontwikkelperspectief (OPP) opgesteld.

Met behulp van deze individuele leerlijn houden wij goed zicht op de ontwikkelingen van het leerling. In sommige gevallen wordt in overleg met de ouders besloten om advies in te winnen bij externe instanties. Het advies wordt dan middels een IQ test onderbouwd.

### **Zorgteam:**

De school beschikt over een zorgteam met daarin een IB-er (Intern Begeleider) en een RT-er (Remedial Teacher). De IB-er coördineert alle leerlingenzorg (incl. administratie, verslaglegging en bewaking processen) en de RT-er zorgt voor (een deel van) de uitvoerende ondersteuning.

De intern begeleider coördineert alle leerlingenzorg en houdt de onderwijskundige ontwikkelingen bij. Indien nodig adviseert zij de directie en/of het team en komt met concrete voorstellen voor de Veldraker.

Tevens ondersteunt de intern begeleider de leerkrachten bij het goed begeleiden van de leerlingen. Daarover vindt door het schooljaar heen om de 6 weken overleg plaats. De intern begeleider adviseert welke speciale ondersteuning er nodig en mogelijk is. Indien er sprake is van een extern onderzoek of een verwijzing naar een vorm van speciaal (basis)onderwijs, ondersteunt de intern begeleider ouders en leerkrachten bij de te nemen stappen. Bij extra hulp en verdere onderzoeken, wordt altijd contact opgenomen met de ouders. De IB-er zit de leerling-, groeps- en toets besprekingen voor. De resultaten worden besproken met de directie, de groepsleerkracht(en), de bouw en met het team. Daar waar gewenst of noodzakelijk laat het zorgteam zich ondersteunen door in- en externe deskundigen. De school beschikt over schoolmaatschappelijk werk.

### **Leerlingvolgsysteem**

De cognitieve ontwikkeling van de leerlingen wordt gevolgd met behulp van methode-gebonden toetsen (toetsen naar aanleiding van de dagelijkse lesstof) en de landelijk genormeerde Cito-toetsen. De sociaal-emotionele ontwikkeling wordt gevolgd via de programma's Kijk (gr. 1-2) en SEOL (gr.4 t/m 8).

De ondersteuning richt zich op het wegwerken of verkleinen van onderwijsachterstanden, het vergroten van de mogelijkheden en het verbeteren van de sociaal-emotionele ontwikkeling van de leerlingen. De toetsresultaten beschouwen we als indicatief. Het totaalbeeld van de leerling bepaalt de onderwijsbehoefte van de leerling. De benodigde activiteiten en begeleiding worden handelingsgericht ingezet, met als doel de opbrengsten waar mogelijk te verhogen. Het leerlingvolgsysteem wordt zowel signalerend als diagnosticerend ingezet.

### **Groepsplannen en Individuele handelingsplannen**

Er wordt gewerkt met groepsplannen van een half jaar, waarin we de leerlingen naar begeleidingsbehoeften clusteren. Binnen de groepsplannen blijven we oog houden voor het individuele kind.

Wat ons betreft richt de ondersteuning zich op meerdere typen leerlingen. In de eerste plaats focust de ondersteuning zich op leerlingen die op de didactische toetsen een D en/of E- score laten zien.

Daarnaast besteden we bij de ondersteuning en begeleiding aandacht aan de meer begaafde leerlingen. Leerlingen die hier voor in aanmerking komen, krijgen een aanvullend aanbod. De school beschikt over een (hoog)begaafdenspecialist.

<b>Vaardigheidsniveau</b>		<b>Interpretatie</b>
I	A	20% hoogst scorende leerlingen
II	B	20% boven het landelijk niveau
III	C	20% landelijk niveau
IV	D	20% onder het landelijk niveau
V	E	20% laagst scorende leerlingen

## Groeps- en leerlingenbesprekingen

Ieder schooljaar worden er meerdere leerling-, groeps- en toets besprekingen gehouden. Hierin bespreekt de IB-er de resultaten, de individuele en groepsplannen en ook mogelijke interne en externe interventies.

### **Beoordeling zorg en begeleiding (vragenlijst WMK-PO maart 2016)**

Leerkrachten	3,11
Leerlingen	3,56
Ouders	2,93

### **Verbeterpunten (zie ook hoofdstuk 7.10)**

- het is mij duidelijk wat de school wil verbeteren
- de school stelt zich in voldoende mate op de hoogte van de verwachtingen van de ouders
- de school informeert mij regelmatig over de effecten van verbeteractiviteiten
- de school legt in voldoende mate verantwoording af aan de ouders
- de leraar blijft vriendelijk, ook als ik het moeilijk vind
- de leraar stemt het werk af op mijn niveau

## **3.2.2 Specifiek**

### **3.2.2.1 Onderwijskundig concept**

Onze school is een openbare basisschool voor kinderen vanaf 4 jaar. Wij hanteren het leerstofjaarklassensysteem, met veel aandacht voor het individuele kind en gaan daarbij uit van het gedachtegoed van passend onderwijs.

### **3.2.2.2 Onderwijskundige speerpunten**

Onze school heeft een aantal principes vastgesteld voor kwalitatief goed onderwijs. Ten aanzien van ons onderwijs (effectief onderwijs) zoeken we naar een goede balans tussen de aandacht voor de cognitieve, de sociaal/emotionele- en de creatieve ontwikkeling en van de kinderen.

#### Van belang zijn de volgende aspecten:

1. de leertijd wordt effectief besteed;
2. meer dan de helft van de leertijd wordt besteed aan de instrumentele vaardigheden taal en rekenen;
3. het leren van de leerlingen staat centraal;
4. de leerkracht heeft hoge verwachtingen van de leerlingen en laten dat merken; motto is "ieder kind zijn persoonlijk record";
5. leerlingen die dat nodig hebben krijgen extra aandacht;
6. op school wordt gewerkt met verschillende instructieniveaus;
7. de leerkracht werkt opbrengstgericht (vanuit heldere doelstellingen, succescriteria);
8. de leerkracht zorgt voor een ordelijk en gestructureerd klimaat dat geschikt is voor leren en onderwijzen;
9. er is een goede interactie tussen de leerkracht en de leerlingen en de leerlingen onderling;
10. leerlingen werken actief zelfstandig en actief samen;
11. het belang van de (bege)leidende en sturende rol van de leerkracht wordt onderkend;
12. de leerkracht zet waar mogelijk aan tot het werken met (behulp van) ICT-middelen;
13. de zorg en begeleiding is een onderdeel van het handelen van de leerkracht.;
14. de leerkracht zorgt voor een krachtige en uitdagende (stimulerende) leeromgeving die aansluit bij de leef- en belevingswereld van de leerlingen;
15. de leerkracht zorgt voor een plezierig pedagogisch klimaat waarin basisregels met elkaar afgesproken zijn en waar leerlingen mogen meedenken en mogen meedoen; er wordt gewerkt met een erkend programma voor sociale veiligheid;
16. de leerkracht biedt activiteiten aan waarbij leerlingen moeten samenwerken en zelf verantwoordelijkheid (leren) dragen voor inhoud en proces;
17. de leerlingen hebben een actieve, medeverantwoordelijke rol in hun eigen leerproces; gerichte feedback vragen en ontvangen is van belang;

18. het individuele leerling met zijn talenten staat centraal.

### **3.3 Levensbeschouwelijke identiteit**

De Veldraker is een basisschool voor openbaar onderwijs. Een belangrijk uitgangspunt van het openbaar onderwijs is dat alle leerlingen welkom zijn, ongeacht afkomst, godsdienst, achtergrond of levensovertuiging. Onze leerlingen komen met meerdere culturen in aanraking, want Nederland is een multiculturele samenleving en onze scholen zijn een afspiegeling daarvan. Zo leren zij andere culturen kennen en waarderen en gaan zij om met verschillen. Op deze manier willen wij bijdragen aan de ontwikkeling van leerlingen tot evenwichtige individuen die zelfstandig en verantwoordelijk zijn en zich ontwikkelen tot karaktervolle en kritische burgers binnen een complexe maatschappij.

De aandacht voor levensbeschouwelijke vorming is verweven in ons onderwijs. We besteden structureel en expliciet aandacht aan de bekendste geestelijke stromingen. We zien een sterke relatie zien tussen levensbeschouwelijke vorming, sociaal-emotionele ontwikkeling (o.a. omgaan met de ander en de omgeving – ontwikkeling sociale vaardigheden), actief burgerschap en sociale cohesie. We vinden het belangrijk, dat leerlingen op een goede wijze met elkaar omgaan en dat ze respect hebben voor de mening en visie van anderen. In relatie met de leerlingenpopulatie besteedt de school beperkt aandacht aan specifieke feesten die gerelateerd kunnen worden aan een bepaalde levensbeschouwing.

Onze **ambities** zijn:

- we besteden aandacht aan levensbeschouwing bij andere vakken (integraal);
- we besteden expliciet aandacht aan geestelijke stromingen;
- we besteden gericht aandacht aan de sociaal-emotionele ontwikkeling (waarbij het accent ligt op omgaan met jezelf, de ander en de omgeving);
- we besteden gericht aandacht aan actief burgerschap en sociale cohesie;
- we laten leerlingen bewust kennismaken met de verschillen in de samenleving;
- op school besteden we aandacht structureel aandacht aan diverse religieuze feesten.

#### **Verbeterpunten (zie ook hoofdstuk 7.10)**

- rekening houden met de grotere diversiteit bij de instroom

### **3.4 Leerstofaanbod**

Op onze school gebruiken we eigentijdse methoden die voldoen aan de kerndoelen. Vanaf groep 4 werken wij met tablets voor de vakken rekenen, taal, spelling en begrijpend lezen.

Voor de toetsing van de leerstof maken we gebruik van methodeonafhankelijke- en methode-gebonden toetsen. Ten aanzien van leerstofaanbod hebben we de volgende ambities vastgesteld:

1. onze methoden voldoen aan de kerndoelen (zie overzicht);
2. we gebruiken voor Taal, Lezen en Rekenen methode gebonden en landelijk genormeerde toetsen (CITO);
3. het leerstofaanbod vertoont een doorgaande lijn;
4. het leerstofaanbod komt tegemoet aan relevante verschillen in onderwijsbehoeften en – mogelijkheden;
5. het leerstofaanbod voorziet in de ondersteuning van de sociaal-emotionele ontwikkeling;
6. de school besteedt aandacht aan actief (goed) burgerschap;
7. het leerstofaanbod voorziet in het gebruik leren maken van ICT;
8. het leerstofaanbod voorziet in aandacht voor intercultureel onderwijs;
9. het leerstofaanbod bereidt leerlingen voor op het vervolgonderwijs.

**Beoordeling aanbod (vragenlijst WMK-PO maart 2016)**

Leerkrachten 3,31

Leerlingen 3,06

Ouders 3,23

**Verbeterpunten (zie ook hoofdstuk 7.10)**

- de school besteedt voldoende aandacht aan leren reflecteren
- op school wordt voldoende aandacht besteed aan leren plannen
- optimaliseren aanbod meer- en hoogbegaafden
- evalueren huidige methodes wereldoriëntatie, schrijven, verkeer, techniek, bewegingsonderwijs en kiezen en implementeren nieuwe methodes

**Schema: vakken – methodes – toetsinstrumenten**

Vak	Methodes	Toetsinstrumenten	Afgeschreven
Taal	Schatkist Taal Actief	Methodegebonden toetsen (groep 3 t/m 8) CITO - Taal voor kleuters (groep 1-2) CITO – woordenschat; CITO-entreetoets, CITO – eindtoets	2020 2022
Aanvankelijk Lezen	Veilig Leren Lezen	CITO/DMT/ AVI Signaleringstoetsen Protocol dyslexie	2017
Technisch lezen	Lekker Lezen	CITO – DMT AVI	2017
Begrijpend lezen	Nieuwsbegrip XL	Cito begrijpend lezen (groep 4 t/m 8) Methodegebonden toetsen (groep 4 t/m 8)	2022
Spelling	Taal Actief	CITO Spelling (groep 3 t/m 8) Methodegebonden toetsen (groep 4 t/m 8)	2022
Schrijven	Pennenstreken		2017
Engels	grp 3-6: Playway to English groep 7: Cool English groep 8: English in Mind	IEP-toets (7-8) Express yourself (-7-8)	2019
Rekenen	Rekenrijk	Methodegebonden toetsen (groep 3 t/m 8) CITO- Rekenen (groep 3 t/m 8)	2022
Geschiedenis	Tijdstip	Methodegebonden toetsen (groep 5 t/m 8)	2017
Aardrijkskunde	Meander	Methodegebonden toetsen (groep 5 t/m 8)	2017
Natuuronderwijs	Natuurlijk gecombineerd met leskisten natuur- en milieueducatie	Methodegebonden toetsen (groep 5 t/m 8)	2017

Vak	Methodes	Toetsinstrumenten	Afgeschreven
Wetenschap & Techniek	Techniektorens	Methodegebonden toetsen	2018
Verkeer	Wijzer door het verkeer	Theoretisch- en praktisch verkeersexamen (groep 7)	2017
Expressie <ul style="list-style-type: none"> <li>• Tekenen</li> <li>• Handvaardigheid</li> <li>• Muziek</li> </ul>	Moet je doen		2019
Studievaardigheden	Blits		2023
Bewegingsonderwijs	Basislessen Bewegingonderwijs		2019
Sociaal-emotionele ontwikkeling	Leefstijl/SEOL/KIJK TAAKPEL	Aanschaf	2020 2016

### 3.5 Taalleesonderwijs

Het vakgebied Nederlandse taal krijgt - op basis van de leerlingenpopulatie - veel aandacht in ons curriculum. We leren de kinderen taal om goed met anderen om te kunnen gaan en om effectief te kunnen communiceren. Om de wereld om je heen goed te kunnen begrijpen is het nodig om de taal adequaat te leren gebruiken. Ook bij veel andere vakken heb je taal nodig. Het is belangrijk dat kinderen snel goed kunnen lezen, omdat ze daardoor de informatie bij de andere vakken sneller kunnen begrijpen en kunnen gebruiken. Vanaf groep 1 (feitelijk vanaf de peuterspeelzaal) werken we met goede methodes (zie Leerstofaanbod). Het leesplezier van de leerlingen wordt bevorderd door de klassenbibliotheek, het creëren van een rijke, uitnodigende leesomgeving in de klas, het tutorlezen en het voorlezen. Vanaf groep 4 worden de mondelinge en schriftelijke taalvaardigheid verder ontwikkeld door het houden van boekenkringen, spreekbeurten, PowerPoints en het maken van werkstukken.

Onze **ambities** zijn :

- veel onderwijstijd investeren in de diverse deelgebieden van Taal: spelling, woordenschat en lezen;
- onze school beschikt over een gekwalificeerde taalcoördinator;
- de school werkt in de groepen 1 en 2 met Schatkist;
- de school beschikt over een goede methode voor aanvankelijk leesonderwijs met veel differentiatiemogelijkheden;
- de school beschikt over goede methodes voor taal, begrijpend lezen en technisch lezen;
- de school heeft normen vastgesteld voor het leesonderwijs;
- kinderen extra leestijd d.m.v. tutorlezen;
- de school beschikt over een Protocol Dyslexiebeleid;
- we laten de kinderen taal beleven door extra activiteiten, zoals bijv. de Kinderboekenweek, diverse optredens, Kunstmenu;
- we gebruiken Cito-toetsen en methode gebonden toetsen om de ontwikkeling van de leerlingen te volgen;
- leerdoelen en succescriteria zijn uitgangspunt bij alle lessen.

#### 3.5.1 Engelse taal

Het Engels op De Veldraker is van een hoog niveau. Vanaf groep 1 krijgen de kinderen op onze school 30 minuten per week les van een vakleerkracht. Daarnaast krijgen de leerlingen in de groepen 7 en 8 ongeveer een uur extra les in de Engelse taal. Naast deze reguliere lessen wordt er in iedere groep extra aandacht besteed aan Engels in de vorm van o.a. "Engelse middagen". De school doet mee aan verschillende

eTwinning-projecten en de kinderen van groep 8 kunnen meedoen aan een uitwisselingsproject met een Duitse school uit Ahaus. De leerlingen komen twee keer drie dagen bij elkaar op bezoek, waarbij de spreektaal Engels is.

In samenwerking met het Anna van Rijncollege is een eindtoets ontwikkeld waarbij het niveau wordt bepaald op de deelgebieden: spreken, luisteren, schrijven en lezen.

#### **Beoordeling Taal (vragenlijst WMK-PO maart 2016)**

Leerkrachten 3,82

Leerlingen 2,96

#### **Verbeterpunten (zie ook hoofdstuk 7.10)**

- de resultaten van het leesonderwijs moeten omhoog. Vanuit de samenwerking met de Hogeschool Utrecht wordt het leesonderwijs (te beginnen met het aanvankelijk lezen) versterkt.
- bepaling eindniveau Engels borgen en invulling Engelse middagen verbeteren
- evalueren huidige methode aanvankelijk- en technisch lezen en kiezen en implementeren nieuwe methodes
- evalueren huidige methode Engels en kiezen en implementeren nieuwe methode
- evalueren huidige methode schrijven en kiezen en implementeren nieuwe methode

### **3.6 Rekenen en wiskunde**

Rekenen en wiskunde vinden we een belangrijk vak. Het rooster borgt, dat we expliciet aandacht besteden aan rekenen en wiskunde en aan het automatiseren van het geleerde. We constateren dat rekenen in toenemende mate taliger is geworden en dat dit bij steeds meer leerlingen leidt tot problemen. Het rekenonderwijs richt zich op vooral op inzicht en begrip. Daarom richt het automatiseren zich vooral op de basisvaardigheden. We gebruiken een goede methode (Schatkist en Rekenrijk). Vanaf groep 4 werken de kinderen op een tablet van Snappet. Daarnaast gebruiken wij de Cito-toetsen om de rekenontwikkeling op individueel, groeps- en schoolniveau te volgen.

Onze **ambities** zijn:

- we beschikken over een moderne, eigentijdse methode. Vanaf groep 4 op een tablet van Snappet;
- in groep 1 en 2 wordt er les gegeven aan de hand van leerlijnen;
- de leraren werken vanuit doelen;
- er wordt structureel aandacht besteed aan automatiseren;
- we volgen de ontwikkeling van de leerlingen m.b.v. het Cito-LVS;
- per groep hebben we voor de Cito-toetsen normen vastgesteld;
- we gebruiken de methode gebonden toetsen systematisch;
- de leraren beschikken over voldoende kennis en vaardigheden t.a.v. de moderne rekendidactiek;
- de leraren stemmen –indien noodzakelijk- de didactiek af op de groep.

#### **Beoordeling rekenen (vragenlijst WMK-PO maart 2016)**

Leerkrachten 3,69

Leerlingen 3,34

#### **Verbeterpunten (zie ook hoofdstuk 7.10)**

- resultaten middenbouw
- automatiseren
- tafels

### **3.7 Sociaal emotionele ontwikkeling**

Het sociaal-emotionele welbevinden van de leerlingen heeft veel invloed op hun totale functioneren. Een goede en veilige sfeer binnen onze school vinden we hierbij van wezenlijk belang. We doen dit omdat we onze kinderen willen opvoeden tot verantwoorde (wereld)burgers. Ze moeten goed voor zichzelf kunnen zorgen en goed kunnen omgaan met de mensen en de wereld om hun heen (dichtbij en verder weg). De Veldraker besteedt structureel aandacht aan de sociaal-emotionele ontwikkeling. Aan de basis hiervan ligt het gebruik van de methode Leefstijl, welke in alle groepen gehanteerd wordt. Door deze methode in te bedden in ons leerstofaanbod en ons schoolklimaat, hebben wij de overtuiging dat wij onze leerlingen voldoende bagage meegeven voor de periode na de basisschool. De ontwikkeling van de groep en de individuele leerlingen wordt tijdens de groeps- (leerling-)bespreking besproken (leerkracht en IB-er). In deze gesprekken worden ook mogelijke aanpakken voor een groep of voor een individuele leerling besproken. Daarnaast streven wij naar het hanteren van heldere afspraken over wat wij van de leerlingen, ouders en elkaar verwachten.

#### **De aandacht voor de sociaal-emotionele ontwikkeling is zichtbaar in de school door :**

- het hanteren van helder en duidelijk vastgelegde regels en afspraken, zowel op school- als op groepsniveau;
- het de groepen aanwezige omgangsprotocol, dat jaarlijks met kinderen besproken wordt;
- structureel aanbieden en uitvoeren van lessen en activiteiten uit de methode Leefstijl;
- bij onderlinge conflicten met leerlingen oplossingsgerichte gesprekken te voeren;
- waar nodig met ouders samen te werken waar het gaat om structurele sociaal-emotionele problemen of gedragsproblemen bij leerlingen;
- het 2 x per jaar afnemen van sociogrammen in de groepen;
- het inzetten van leerlingen bij tutor-leesactiviteiten en bij techniek;
- het monitoren van leerlingen door het invullen van een digitaal leerlingvolgsysteem.

Onze **ambities** zijn:

- onze school besteedt structureel en systematisch aandacht aan de sociaal-emotionele ontwikkeling;
- onze school beschikt over een methode voor sociaal-emotionele ontwikkeling;
- onze school beschikt over een passend LVS voor sociaal-emotionele ontwikkeling;
- we beschikken over normen: als meer dan 25% van de leerlingen uitvalt op een aspect (D/E), dan volgt er actie (groepsplan);
- het rapport geeft waarderingen voor de sociaal-emotionele ontwikkeling;
- de sociaal emotionele ontwikkeling komt aan bod tijdens de leerlingenbespreking;
- de leerkrachten maken regelmatig gebruik van sfeer bevorderende activiteiten in de lessen;
- we nemen jaarlijks vragenlijsten af (WMK-PO en/of Leren Zichtbaar Maken) bij de groepen 4 t/m 8.

#### **Verbeterpunten (zie ook hoofdstuk 7.10)**

- evalueren huidige methode en registratiesysteem sociaal-emotionele ontwikkeling en kiezen en implementeren nieuwe methode
- analyseren en bespreken uitkomsten KIIK
- inzet vragenlijsten Leren Zichtbaar Maken

### **3.8 Actief burgerschap en sociale cohesie**

Leerlingen groeien op in een steeds complexere, pluriforme maatschappij. Onze school vindt het van belang om de leerlingen op een goede manier hierop voor te bereiden. Leerlingen maken ook nu al deel uit van de samenleving. Allereerst is kennis van belang, maar daar blijft het wat ons betreft niet bij. Wij vinden het belangrijk dat leerlingen op een bewuste manier in het leven staan, waarbij ze niet alleen respect hebben voor anderen, maar ook naar anderen omzien. In de school leren wij leerlingen daarom goed samen te leven en samen te werken met anderen. Wij willen leerlingen brede kennis over en verantwoordelijkheidsbesef meegeven voor de samenleving.



Onze **ambities** (doelen) zijn:

- we voeden onze leerlingen op tot fatsoenlijke evenwichtige mensen die respectvol (vanuit duidelijke waarden en normen) omgaan met zichzelf, de medemens en de omgeving;
- wij voeden onze leerlingen op tot personen die weten wat democratie inhoudt en die daar ook naar kunnen handelen. Ze leren hun mening over maatschappelijke thema's te verwoorden;
- we voeden onze leerlingen op tot mensen die "meedoen", die actief betrokken willen zijn op de samenleving en die gericht zijn op samenwerking;
- we voeden onze leerlingen op tot personen die respect hebben voor, en kennis hebben van, andere opvattingen en overtuigingen (religies);
- we richten ons op de algemene ontwikkeling en we geven onze leerlingen culturele bagage mee voor het leven.
- de school beschikt over een actieve leerlingenraad.

Onze pijlers zijn de basiswaarden, te weten:

- vrijheid van meningsuiting
- gelijkwaardigheid
- begrip voor anderen
- verdraagzaamheid
- autonomie
- afwijzen van onverdraagzaamheid
- afwijzen van discriminatie

### **Beoordeling (vragenlijst WMK-PO maart 2016)**

leraren 3,21

ouders 3,25

leerlingen 3,58

### **Verbeterpunten (zie ook hoofdstuk 7.10)**

- invoering en implementatie methodiek sociale veiligheid
- diversiteit en multiculturaliteit worden in ieder groep besproken
- plan opstellen m.b.t. goede doelen

### **3.9 ICT**

ICT neemt in ons onderwijs een steeds belangrijkere plaats in. De maatschappij van nu vraagt van onze leerlingen ICT-kennis en –vaardigheden, daarom leren we onze leerlingen planmatig om te gaan met ICT-middelen. Vanaf groep 4 werken de leerlingen met tablets (Snappet) voor de vakken rekenen, spelling, taal en begrijpend lezen. De leraren gebruiken ICT in hun lessen en borgen, dat de leerlingen aan de slag (kunnen) gaan met de computer(s), de ICT-programma's en de bijbehorende software. Alle groepen beschikken over een digibord of touchscreen. De school beschikt over een computerruimte waar een hele groep tegelijk kan werken.

Onze **ambities** zijn:

- de leraren maken optimaal gebruik van de mogelijkheden van het digitale bord en de bijbehorende software van de diverse vakgebieden;
- leerkrachten en leerlingen kunnen nieuwe media (apps e.d.) functioneel gebruiken bij het vinden en verwerken van informatie;
- daar waar nodig, worden toetsen digitaal afgenomen;
- de leerlingen en leerkrachten maken optimaal gebruik van de mogelijkheden, die Snappet aanbiedt;
- de leerlingen kunnen werken met Word en PowerPoint (einde basisschool);
- de leerlingen werken met software bij taal, rekenen, lezen en wereldoriëntatie;
- de leerlingen kunnen een werkstuk maken met een verzorgde lay-out;

- de leerlingen zijn vertrouwd met Internet en de gevaren hiervan;
- de leerlingen van groep 7 en 8 doen mee aan het project Mediamasters;
- de leraren geven opdrachten die het gebruik van het internet stimuleren;
- we beschikken over een internetprotocol;
- de leraren beschikken over voldoende ICT-kennis en –vaardigheden;
- de school beschikt over technisch en inhoudelijk goede (werkende) hard- en software;
- ICT wordt actief en functioneel ingezet bij overdracht en opslag van informatie.

#### **Verbeterpunten (zie ook hoofdstuk 7.10)**

- netwerk vervangen en een nieuw contract afsluiten bij een beheerder (nu C3LO)
- alle digiborden vervangen door touchscreens
- flexibiliteit bij het gebruik van digitale middelen vergroten door de aanschaf van laptops of tablets
- nieuwe website
- leerlingen wijzen op mogelijkheden en gevaren van social media
- er is een doorgaande leerlijn voor het inoefenen van de verschillende computervaardigheden
- leerkrachten en leerlingen kunnen veilig en wijs met de nieuwe media omgaan

### **3.10 Cultuureducatie en expressie**

Onder culturele en kunstzinnige vorming verstaan we alles wat te maken heeft met op expressieve wijze uiten van ideeën, gevoelens, waarneming en ervaring. Het gaat daarbij om uitingen in beeld geluid, muziek, taal, spel en beweging. Daarnaast ook het kennismaken, begrip en waardering ontwikkelen van de eigenheid van de directe leefomgeving. Hierbij willen we rekening houden met de verschillen in leren en ervaringen die bij kinderen bestaan. Middels een breed aanbod willen we komen tot cultuurontwikkeling van onze leerlingen. We werken met de methode ‘Moet je doen’. Deze methode zorgt voor doorgaande leerlijnen rondom cultuureducatie. We hebben een cultuurcoördinator die het beleid waarborgt.

De school maakt gebruik van het aanbod (“Kunstmenu”) van Kunst Centraal waardoor de kinderen in hun schoolloopbaan te maken krijgen met verschillende disciplines. Naast dit aanbod zorgt de school intern voor cultuurontwikkeling middels activiteiten in het kader van taal en projecten en optredens bij seizoensfeesten, Veldrakker’s got talent en de eindmusical.

#### **Beoordeling (vragenlijst WMK-PO maart 2016)**

leraren 3,13

leerlingen 2,99

#### **Verbeterpunten (zie ook hoofdstuk 7.10)**

- aanschaf en implementatie nieuwe methodes creatieve vorming
- evalueren huidige methode cultuureducatie en expressie en kiezen en implementeren nieuwe methode

### **3.11 Leertijd**

Op onze school willen we de leertijd effectief besteden, omdat we beseffen dat leertijd een belangrijke factor is voor het leren van onze leerlingen. We proberen daarom verlies van leertijd te voorkomen. Ook willen we de leerlingen voldoende leertijd geven om zich het leerstofaanbod eigen te maken. Op deze manier willen we alle leerlingen in acht jaar de einddoelen basisonderwijs te laten halen.

Onze **ambities** zijn:

- leraren bereiden zich schriftelijk voor: programma en tijd(en);
- leraren zorgen voor een effectief klassenmanagement (voorkomen verlies leertijd);
- op schoolniveau wordt er voldoende onderwijstijd gepland;
- leraren beschikken over een expliciete dag- en weekplanning;
- leraren hanteren heldere roosters;

- leraren plannen extra tijd voor taal (gelet op de behoeften van onze populatie);
- leraren variëren de hoeveelheid leertijd afhankelijk van de onderwijsbehoeften.

Onderstaande urentabel is ons uitgangspunt:

Onderwijsprogramma	Uren Gr 1	Uren Gr 2	Uren Gr 3	Uren Gr 4	Uren Gr 5	Uren Gr 6	Uren Gr 7	Uren Gr 8	
Taal en woordenschat	6.25	6.25	8.5	3.5	3.25	3.5	3.5	3.5	
Spelling				2.0	2.5	2.5	2.5	2.5	2.5
Technisch lezen/ Voorlezen				3.5	2.5	1.75	1.0	1.0	
Begrijpend lezen				0.5	1.0	2.0	2.0	2.0	
Schrijven				2.0	1.0	1.0	0.5	0.5	0.5
Engelse taal	0.5	0.5	0.5	0.5	0.5	0.5	1.5	1.5	
Rekenen en wiskunde	3.25	3.25	4.5	5.5	5.0	5.0	5.0	5.0	
Zintuiglijke en lichamelijke oefening	6.5	6.5	3.0	2.0	2.0	2.0	2.0	2.0	
Wereldoriëntatie (AK/Gesch./Nat./Verk./Techn.)	1.0	1.0	1.25	1.25	3.0	3.0	3.0	3.0	
Sociaal-emotionele ontwikkeling, levensbeschouwing en burgerschap	1.0	1.0	1.0	1.0	1.0	1.0	1.0	1.0	
Expressieactiviteiten	6.5	6.5	3.0	3.0	2.0	2.0	1.75	1.75	
Pauze			1.25	1.25	1.25	1.25	1.25	1.25	
<b>Totaal</b>	<b>25.00</b>	<b>25.00</b>	<b>25.00</b>	<b>25.00</b>	<b>25.00</b>	<b>25.00</b>	<b>25.00</b>	<b>25.00</b>	

De totstandkoming van deze urentabel is gebaseerd op inspectieadviezen en schoolopbrengsten. Bij de invulling ervan is gelet op een doorgaande lijn van ureninzet per vakgebied. De urentabel dient als basis voor het werkrooster van de diverse groepen. Het garandeert in de loop van de acht schooljaren een voldoende en wenselijke tijdinvestering voor de diverse vakgebieden.

#### **Beoordeling tijd (vragenlijst WMK-PO maart 2016)**

Leerkrachten	3,52
Leerlingen	3,12
Ouders	3,31

#### **Verbeterpunten (zie ook hoofdstuk 7.10)**

- de aanpassing van de urentabel van resp. 23,50 (onderbouw) en 26 uur (midden- en bovenbouw) naar 25 uur voor de hele school in het schooljaar 2016-2017 en de verdeling over de verschillende vakgebieden (mede n.a.v. de opbrengsten) wordt jaarlijks vastgesteld en geëvalueerd.
- besproken het huiswerkbeleid wordt intern besproken en waar nodig aangepast
- de leraren maken efficiënt gebruik van de geplande onderwijstijd
- de school stemt de hoeveelheid tijd voor leren en onderwijzen bij Nederlandse taal en rekenen en wiskunde af op de onderwijsbehoeften van de leerlingen

### **3.12 Pedagogisch handelen**

Onze leraren zijn van cruciaal belang. Zij hebben (onder meer) een vormende (opvoedende) taak. Daarom vinden we het belangrijk, dat leerlingen goed met zichzelf en met anderen kunnen omgaan. Leraren creëren daartoe een veilig en gestructureerd schoolklimaat waarin kinderen zich gewaardeerd, gerespecteerd en uitgedaagd voelen. Kernwoorden zijn: relatie, competentie en autonomie. Wij hechten veel waarde aan een positieve en motiverende leraar, een begeleider die ervoor zorgt, dat de leerlingen het werk zelfstandig (samen met anderen) kunnen doen. Daarbij hanteren we duidelijke regels.

Onze **ambities** zijn:

- de leraren zorgen voor een ordelijke klas;

- de leraren zorgen voor een functionele- en uitdagende leeromgeving;
- de leraren gaan positief en belangstellend met de leerlingen om;
- de leraren zorgen voor interactie met en tussen de leerlingen;
- de leraren bieden de leerlingen structuur;
- de leraren zorgen voor een veilige (school)omgeving;
- de leraren hanteren de afgesproken regels en afspraken
- de leraren laten de leerlingen zelfstandig (samen) werken.

**Beoordeling pedagogisch handelen (vragenlijst WMK-PO maart 2016)**

Leerkrachten	3,48
Leerlingen	3,10
Ouders	3,29

**Verbeterpunten (zie ook hoofdstuk 7.10)**

- aandacht voor ruzies en misverstanden vergroten en met kinderen bespreken
- kinderen kunnen hun verhaal doen bij de leerkracht (luisteren en uit laten spreken)
- schoolregels en groepsregels worden op elkaar afgestemd
- aanschaf en implementatie Taakspel

**3.13 Didactisch handelen**

Op onze school geven de leraren op een effectieve wijze gestalte aan adaptief onderwijs. We geven onderwijs op maat en daarom differentiëren we bij de instructie (directe instructie) en de verwerking (zowel naar inhoud als naar tempo). Omdat we veel waarde hechten aan de zelfstandigheid van de leerlingen, laten we leerlingen waar mogelijk samenwerken.

Onze **ambities** zijn:

- lessen zijn goed opgebouwd;
- leerdoelen (en waar mogelijk succescriteria) zijn leidend;
- de instructie wordt gedifferentieerd aangeboden op drie niveaus (basis, verdiept en intensief);
- de leraren geven directe instructie;
- de leraren zorgen dat er meerdere oplossingsstrategieën aan bod komen;
- de leerlingen werken zelfstandig samen;
- de leraren geven ondersteuning en hulp;
- de leraren laten leerlingen hun werk zo veel mogelijk zelf corrigeren;
- de leraren zorgen voor stofdifferentiatie;
- de leraren zorgen voor tempodifferentiatie.

**Beoordeling didactisch handelen (vragenlijst WMK-PO maart 2016)**

Leerkrachten	3,17
Leerlingen	3,23
Ouders	3,48

**Verbeterpunten (zie ook hoofdstuk 7.10)**

- werken met leerdoelen en succescriteria in opbouw voor de basisvaardigheden
- ruimte creëren voor zelfstandig werken
- gebruik van materialen bij de uitleg
- de leerkracht zorgt voor veel afwisseling in de lessen
- rekening houden met eigen oplossingsstrategieën van leerlingen
- leerlingen meer verantwoordelijk maken voor het eigen leerproces
- meer keuzemomenten creëren

### **3.14 Actieve en zelfstandige rol van de leerlingen**

Op onze school hechten we waarde aan de zelfstandigheid van de leerlingen. Kernwoorden daarbij zijn: zelf (samen) ontdekken, zelf (samen) kiezen, zelf (samen) doen. Naast zelfstandigheid vinden we het belangrijk om de eigen verantwoordelijkheid van onze leerlingen te ontwikkelen. Het is vanzelfsprekend, dat autonomie en eigen verantwoordelijkheid niet betekent, dat de leraren de leerlingen te snel en te gemakkelijk loslaten. Leraren begeleiden de leerprocessen en doen dat "op maat": leerlingen die (wat) meer sturing nodig hebben, krijgen die ook.

Onze **ambities** zijn:

- de leraren betrekken de leerlingen actief bij de lessen;
- de leerlingen werken met dag- en weektaken. Deze taken staan op het schoolbord;
- de leerlingen bepalen gedeeltelijk wat zij wanneer doen (en hoe, en met wie);
- de taken bevatten keuze-opdrachten;
- de leraren laten de leerlingen - waar mogelijk- samenwerken en elkaar ondersteunen;
- de leraren leren de leerlingen doelmatig te plannen;
- de leerlingen krijgen gerichte feedback op verschillende niveaus;

### ***Beoordeling actieve en zelfstandige rol van leerlingen (vragenlijst WMK-PO maart 2016)***

Leerkrachten	3,32
Leerlingen	3,07
Ouders	3,40

### ***Verbeterpunten (zie ook hoofdstuk 7.10)***

- het ontwikkelen van een doorgaande lijn voor leren leren en leren plannen
- het ontwikkelen van een doorgaande lijn m.b.t. dag- en weektaken
- het geven en ontvangen van gerichte feedback op verschillende niveaus
- de leraren laten de leerlingen - waar mogelijk- samenwerken en elkaar ondersteunen
- creëren van voldoende keuzemogelijkheden voor kinderen

### **3.15 Ondersteuning en begeleiding**

Onze school besteedt veel aandacht aan de zorg en begeleiding van de leerlingen. De ontwikkeling van de leerlingen wordt gevolgd met behulp van Cito-toetsen (cognitief). De zorg richt zich op het wegwerken of verkleinen van onderwijsachterstanden (leerprestaties) en het verbeteren van de sociaal-emotionele ontwikkeling. De toetsresultaten beschouwen we als indicatief. Het totaalbeeld van de leerling –zoals dat in het gesprek tussen IB-er en leraar aan de orde komt- bepaalt de onderwijsbehoefte van de leerling. Hier sluiten we zoveel als mogelijk bij aan.

We streven ernaar, dat iedere leerling zich ononderbroken kan ontwikkelen en ontplooien. Omdat we te maken hebben met verschillen, moet het onderwijsleerproces zo ingericht worden, dat dit ook mogelijk is. In de eerste plaats moeten de leraren daarom de leerlingen goed kennen (wat is hun niveau? wat zijn de kenmerken van de leerlingenpopulatie?). Daar waar mogelijk proberen we leerlingen te clusteren en wordt er gewerkt met groepsplannen. Binnen de groepsplannen houden we oog voor het individuele kind. Daarna moeten de leerlingen goed gevolgd worden: hoe verloopt het ontwikkelproces? Wat zijn belemmerende dan wel stimulerende factoren? Daar waar nodig wordt een begeleidingstraject ingezet. Deze begeleiding kan gericht zijn op leerlingen die wat minder kunnen, maar ook op leerlingen die wat meer kunnen. Om het ontwikkelproces te volgen, hanteren we het CITO-LVS. Leerlingen met een E- of D-score, leerlingen die sterk terugvallen en leerlingen met een A-plus-score komen in aanmerking voor extra begeleiding (toptalenten). De centrale figuur bij zorg en begeleiding is de leraar. De intern begeleider heeft een coördinerende taak en ook de taak om de doorgaande lijn te bewaken.

Onze **ambities** zijn:

- de leraren kennen de leerlingen;

- de leraren signaleren vroegtijdig welke leerlingen zorg nodig hebben;
- ouders worden betrokken bij de (extra) zorg voor hun kind;
- externe partners worden –indien noodzakelijk- betrokken bij de zorg voor leerlingen;
- de school gebruikt een samenhangend systeem van instrumenten en procedures voor het volgen van de prestaties en de ontwikkeling van de leerlingen;
- op basis van een analyse van de verzamelde gegevens, bepaalt de school de aard en de zorg voor zorgleerlingen;
- de school voert de zorg planmatig uit;
- de school gaat zorgvuldig de effecten van de zorg na;
- de IB-er coördineert de zorg en begeleiding.

### **Beoordeling ondersteuning en begeleiding (vragenlijst WMK-PO maart 2016)**

Leerkrachten	3,45
Leerlingen	3,06
Ouders	3,19

### **Verbeterpunten (zie ook hoofdstuk 7.10)**

- communiceren met ouders over extra begeleiding
- inzicht geven aan ouders m.b.t. de hulp bij leer- en/of gedragsproblemen
- adviezen geven aan ouders m.b.t. de ondersteuning die ouders zelf kunnen geven
- verhogen inzicht en zelfvertrouwen bij kinderen bij de afstemming van de moeilijkheidsgraad van het aangeboden werk
- de effecten van de zorg structureel evalueren

### **3.16 Passend onderwijs**

Stichting Robijn maakt deel uit van het samenwerkingsverband Profi Pendi (2605 passend onderwijs voor primair onderwijs). Dit bestaat uit 16 schoolbesturen en omstreeks 17.000 leerlingen. De opdracht van Profi Pendi is er voor te zorgen dat kinderen zich zo thuis nabij mogelijk optimaal ontwikkelen; in het reguliere onderwijs waar het kan en in het speciaal (basis)onderwijs als het moet. Het samenwerkingsverband zorgt voor een netwerk van ondersteuningsmogelijkheden rondom de kinderen en de scholen.

Profi Pendi  
 Dukatenburg 101  
 3437 AB Nieuwegein  
 Telefoon: (030) 275 12 88  
<http://www.profipendi.nl>

#### **3.16.1 Passend onderwijs op onze school**

Op onze school geven we passend onderwijs: onderwijs dat is afgestemd op de mogelijkheden en talenten (de onderwijsbehoeften) van de leerlingen. In beginsel laten we ieder kind toe, maar soms is het beter als een kind elders geplaatst wordt. Om een dergelijke beslissing te nemen, hebben we een ondersteuningsprofiel opgesteld. Dit profiel verheldert welke ondersteuning we wel en welke we niet kunnen bieden en welke leerlingen met specifieke onderwijsbehoeften door ons opgevangen kunnen worden. Passend onderwijs krijgt gestalte in onze klassen. Onze leerkrachten stemmen hun lessen af op de onderwijsbehoeften van de leerlingen. Ze werken handelingsgericht en bij het merendeel van de lessen taal en rekenen op drie instructieniveaus .

Onze **ambities** zijn dat de leerkrachten:

- de ontwikkeling van de leerlingen voortdurend volgen;
- specifieke onderwijsbehoeften van hun leerlingen signaleren;
- specifieke onderwijsbehoeften van hun leerlingen benoemen;
- leerlingen met een vergelijkbare onderwijsbehoeften clusteren;

- op basis van de resultaten een groepsplan opstellen;
- het groepsplan adequaat uitvoeren;
- instructie en verwerking op clusters van leerlingen afstemmen;
- hun aanbod op clusters van leerlingen afstemmen.

### **3.16.2 Onderwijsbehoeften van de leerlingen**

De onderwijsbehoeften van leerlingen worden in beeld gebracht door gebruik te maken van: methodegebonden- en onafhankelijke (CITO)-toetsen, gesprekken met ouders en leerlingen, leerlingbesprekingen, overleg externe instanties, sociaal-emotionele volgsystemen (KIJK en SEOL), sociogrammen vanaf groep 4). Leerkrachten vullen op de groepsoverzichten ook belemmerende en stimulerende factoren in.

### **3.16.3 Beleid meer begaafde leerlingen (TOPTALENTEN)**

Onze school werkt met groepsplannen. Op het groepsplan staat vermeld wat kinderen met een ontwikkelingsvoorsprong aan extra stof aangeboden krijgen. Daarbij gaat het niet zozeer om 'meer van hetzelfde', als wel om stof met een (uitdagende) meerwaarde voor deze kinderen. Ter signalering maken we gebruik van het "Digitaal Handelingsprotocol Hoogbegaafdheid" (DHH). DHH is een compleet systeem voor de identificatie en het begeleiden van hoogbegaafde leerlingen uit groep 1 tot en met 8 van het basisonderwijs. De doelstelling van deze werkwijze is om meer begaafde leerlingen meer uitdagingen te bieden en ze te motiveren door een aanbod van andersoortige lessen en onderwerpen (thema's). Toptalenten leren sneller, makkelijker en hebben dus meer nodig. Het beleid is afgestemd op leerlingen vanaf groep één. We zetten als school daarnaast extra in op vroegtijdige signalering. Dit doen wij o.a. middels een aanvullend informatieformulier en een uitgebreide overdracht met kinderdagverblijf, peuterspeelzaal of consultatiebureau. In augustus 2013 is er een beleidsplan Toptalenten gerealiseerd.

#### ***Verbeterpunten (zie ook hoofdstuk 7.10)***

- optimaliseren aanbod meer- en hoogbegaafden
- onderzoek naar inzet externen en ouders bij aanbod

### **3.16.4 Het ontwikkelingsperspectief**

Leerlingen waarvan vaststaat dat ze maximaal het eindniveau van groep 7 halen (en dus de doelen van groep 8 niet zullen realiseren) krijgen een ontwikkelingsperspectief (OPP). Het OPP wordt opgesteld na een IQ-test en/of op basis van drie voorafgaande Cito-toetsuitslagen. We geven een OPP niet te vroeg (vanaf groep 5), maar ook niet te laat. Het OPP bevat de einddoelen en tussendoelen per vak en het VO-perspectief (eventueel later vast te stellen). Daarnaast wordt er een handelingsplan gemaakt, waarin concreter staat hoe de leerkracht de doelen gaat realiseren. Een OPP wordt twee keer per jaar geëvalueerd door de IB-er, leerkracht en ouders. We streven ernaar OPP's te voorkomen door onze lessen zo goed mogelijk aan te passen aan de onderwijsbehoeften van het kind. Door het intensiveren van het aanbod, de tijd en/of de instructie proberen we leerlingen bij de groep te houden. Lukt dat niet, dan krijgt het kind een eigen leerlijn en daarmee een OPP.

### **3.16.5 Beleid met betrekking tot langdurig zieken**

Onze school heeft beleid geformuleerd voor (langdurig) zieke leerlingen. We maken onderscheid tussen zieke leerlingen, langdurig zieke leerlingen (meer dan drie weken) en leerlingen die worden of zijn opgenomen in een ziekenhuis. In het beleidsstuk staan de procedures en verantwoordelijkheden van de school en de individuele leerkracht. Voor leerlingen die langdurig worden opgenomen in het ziekenhuis hebben we een convenant afgesloten met de onderwijsbegeleidingsdienst.

### **3.17 Opbrengstgericht werken**

Op onze school werken we opbrengstgericht. Daarbij gaan we uit van de gewenste vaardigheidsgraad n.a.v. de vaardigheidsscore op de Cito-toetsen. Per Cito-toets is een doel (een norm) vastgesteld. Vaak is dit doel afgeleid van de inspectienormen (zie Analyse en waardering van opbrengsten primair onderwijs) en waar dat

niet het geval is, hebben we zelf doelen vastgesteld. In ParnasSys leggen we de toetsresultaten vast. Hierdoor hebben we goed overzicht in de groei van de kinderen. Bij de bespreking van de groep of individuele leerlingen vergelijken we de uitslag van de toets (de gehaalde gemiddelde vaardigheidsscore) met de norm (de gewenste gemiddelde vaardigheidsscore). Is de behaalde score structureel lager dan de gewenste score, dan spreken de IB-er en de leerkracht interventies af om de scores te verbeteren. Deze interventies kunnen zijn:

1. meer tijd besteden aan dat vak-/vormingsgebied;
2. instructie wijzigen en verbeteren: consequent directe instructiemodel toepassen;
3. meer automatiseren;
4. differentiatie aanpassen.

De schoolleiding en de IB-er observeren vervolgens in klassenconsultaties of het de leerkracht lukt om de interventies toe te passen en bepalen of de interventies effect hebben. Leerkrachten kunnen gekoppeld worden (collegiale consultatie) om good practice op te doen.

#### **Verbeterpunten (zie ook hoofdstuk 7.10)**

- lesgeven aan de hand van concrete doelen
- toepassen model directe instructie

#### **3.18 Opbrengsten (van het onderwijs)**

We streven (zo hoog mogelijke) opbrengsten na. We achten het van belang, dat de leerlingen presteren naar hun mogelijkheden en dat ze opbrengsten realiseren die leiden tot passend (en succesvol) vervolgonderwijs. Het motto van de stichting Robijn "ieder kind zijn persoonlijk record" is hierbij leidend. De opbrengsten van de kinderen worden op individueel-, groeps- en schoolniveau bijgehouden en geanalyseerd. De opbrengsten van de Cito toetsen, die in januari (M-toetsen) en juni (E-toetsen) worden afgenomen voor de vakken: taal voor kleuters, rekenen voor kleuters, technisch lezen, begrijpend lezen, spelling, woordenschat en rekenen & wiskunde worden verwerkt in ons administratiesysteem ParnasSys.

Onze **ambities** zijn:

- de leerlingen realiseren aan het eind van de basisschool de verwachte opbrengsten (op grond van hun kenmerken);
- de leerlingen realiseren tussentijds de verwachte opbrengsten (op grond van hun kenmerken);
- de sociale vaardigheden van de leerlingen liggen op het niveau dat verwacht mag worden (op grond van hun kenmerken);
- de leerlingen doorlopen de basisschool in principe in acht jaar;
- de leerlingen krijgen de juiste adviezen voor vervolgonderwijs;
- de leerlingen presteren naar verwachting in het vervolgonderwijs. Dit wordt drie jaar lang actief gemonitord.

#### **Beoordeling opbrengsten (vragenlijst WMK-PO maart 2016)**

Leerkrachten 3,40  
Ouders 3,00

#### **Verbeterpunten (zie ook hoofdstuk 7.10)**

- ouders voldoende inzicht geven in de opbrengsten en toetsresultaten van hun kind
- in leerlingbesprekingen en zorgvergaderingen worden de toetsresultaten met leerkrachten geanalyseerd en gebruikt om het aanbod aan te passen aan de onderwijsbehoeften van de leerlingen
- voor de opbrengsten worden gewenste doelen geformuleerd



## 4. Personeelsbeleid

Het integraal personeelsbeleid (IPB) van onze school is afgeleid van het IPB op bovenschools niveau van Stichting Robijn. Het document 'Evenredige vertegenwoordiging van vrouwen in de schoolleiding' vormt onderdeel van het bovenschoolse IPB. (<http://www.stichtingrobijn.nl/?p=1198>).

### 4.1 Organisatorische doelen

We hebben inzichtelijk hoe het personeelsbestand er kwantitatief en kwalitatief uit ziet, wat wenselijk is op een termijn van vier jaar en welke acties er ondernomen worden om het gewenste personeelsbestand dichterbij te brengen. De gewenste situatie is afgeleid van onze missie, visie(s) en afspraken. We verwijzen ook naar het meerjaren- bestuur formatieplan.

*Vergelijking situatie 2016 en gewenste situatie*

<b>Algemeen</b>	<b>Situatie 1-8-2016</b>	<b>Gewenste situatie 2016-2020</b>
Aantal personeelsleden	18	20
Verhouding man/vrouw	4/14	4/16
<b>Directie</b>		
Directeur	1	1
<b>Onderwijzend personeel (O.P.)</b>		
Aantal LA-leraren	10	14
Aantal LB-leraren	5	6
Aantal IB-ers	1	1
Aantal gediplomeerde bouwcoördinatoren	0	0
Aantal ICT-specialisten	1	1
Aantal taalspecialisten	0	1
Aantal leesspecialisten	1	1
Aantal rekenspecialisten	0	1
Aantal gedragsspecialisten	0	1
Aantal vakleerkrachten Engels	1	1
<b>Onderwijsondersteunend personeel (O.O.P.)</b>		
Aantal onderwijsassistenten	1	1
Aantal administratieve krachten	1	1
Aantal conciërges	1*	1**

\*niet in dienst, maar voor vrijwilligersvergoeding \*\* in dienst

De consequenties van de organisatorische doelen zijn opgenomen in de Plannen van Aanpak voor de jaren 2016 tot en met 2020 (zie hoofdstuk 7) en komen standaard aan de orde bij de POP-ontwikkeling en in de functioneringsgesprekken.

#### 4.1.2 Beleid voor LA- en LB-functies

Om het carrièreperspectief voor leraren te verbeteren is landelijk niet alleen afgesproken dat de salarislijnen worden ingekort, maar ook dat de leraren in de gelegenheid worden gesteld door te stromen van schaal LA naar schaal LB of LC. Vanaf augustus 2014 moest 40% op bij Stichting Robijn benoemd zijn in LB. Zo ontstaat op scholen een mix van LA en LB functies. De werkgever kan met instemming van de PGMR de LC-functies budgettair neutraal omzetten in extra LB-functies. Daarbij kan de volgende richtlijn gehanteerd worden: 1% LC-functies komt overeen met 3% LB-functies.

Stichting Robijn heeft naast de LB-functies een LC-functie in 2014 ingevoerd.

Alle besturen moesten op 1-8-2014 voldoen aan de doelstelling van 40% LB. Bij Robijn was medio augustus 2015 40,18 % op LB ingeschaald. Het percentage functiemix LB/LC ligt daarmee iets boven de norm.

Directeuren hebben medewerkers voorgedragen voor bevordering en de leerkrachten zelf moeten ervoor zorgen te voldoen aan de gestelde eisen van Stichting Robijn om voor bevordering in het kader van de functiemix in aanmerking te komen.

Op onze school is 66,7% van de leerkrachten benoemd in een LA functie en 33,3% van de leerkrachten in een LB functie.

Om in aanmerking te komen voor een LB-functie moet de leerkracht minimaal voldoen aan de onderstaande kenmerken zoals die in het Convenant LeerKracht zijn vastgelegd.

dat betreft:

- een werk- en denkniveau HBO+. (aan te tonen door bv. toegepaste kennis, relevante cursussen, masterclasses, HBO-masters, een EVC- of vergelijkbaar bewijs afgegeven door een gecertificeerde aanbieder. E.e.a. is m.n. gericht op de deelgebieden rekenen en taal, zorg en achterstand;
- (mede)Verantwoordelijkheid dragen voor de ontwikkeling van, het uitdragen van en verdedigen van onderwijskundig beleid;
- het signaleren en analyseren van behoeften tot vernieuwing van het onderwijs en hiervoor concepten aanleveren;
- voldoen aan de landelijk vastgestelde voorbeeldfunctie LB, vastgesteld volgens de systematiek van de FUWA PO (Functiewaarderingssysteem Primair onderwijs);
- continue professionalisering.

De vereisten voor de functie LB zijn uitgewerkt in het Robijn-beoordelingsformulier.

#### **4.2. De schoolleiding**

De schoolleiding wordt gevormd door de directeur van de school. Kerntaken van de schoolleiding zijn: het zorgen voor goede communicatie, het adequaat organiseren van de gang van zaken op school en onderwijskundig leiderschap. De directie geeft adaptief leiding; dat betekent dat ze daar waar nodig rekening houdt met verschillen tussen leerkrachten. Onze ambities zijn dat de schoolleiding:

- (innovatief) beleid ontwikkelt op grond van strategische keuzes;
- beleid operationaliseert en implementeert;
- teamleden voldoende ruimte geeft;
- teamleden het gevoel geeft dat ze competent zijn;
- goed en vaak genoeg met het team communiceert;
- voorwaarden voor een functioneel en plezierig werkklimaat scheidt;
- eigen initiatieven van teamleden stimuleert;
- teamleden voldoende ondersteunt;
- vertrouwen heeft in de capaciteiten van de teamleden;
- voldoende delegerend/coördinerend vermogen heeft;
- de dagelijkse gang van zaken adequaat organiseert;
- de financiële middelen van de school adequaat beert en besteedt .

#### ***Beoordeling directie (vragenlijst WMK-PO maart 2016)***

Leraren: 3,29

- de ambities van de schoolleiding worden iedere WMK-PO-cyclus beoordeeld door de leerkrachten en meegenomen in de functioneringsgesprekken van directeur-personeel en bestuurder-directeur.

#### ***Verbeterpunten (zie ook hoofdstuk 7.10)***

- de directeur zal geregistreerd worden in het schoolleidersregister

### 4.3 Beroepshouding

Het is voor de kwaliteit van de school van belang dat de werknemers naast lesgevende capaciteiten, ook beschikken over de juiste beroepshouding. De school hecht veel waarde aan de professionele instelling van de werknemers.

Onze **ambities** zijn:

- handelen overeenkomstig de missie en de visie van de school;
- zich collegiaal opstellen;
- zich medeverantwoordelijk voelen voor de school, de leerlingen en elkaar;
- met anderen kunnen en willen samenwerken;
- hun werk met anderen bespreken;
- zich adequaat voorbereiden op vergaderingen en bijeenkomsten;
- genomen besluiten loyaal uitvoeren;
- zichzelf en het klaslokaal openstellen voor anderen;
- aanspreekbaar zijn op resultaten en op het nakomen van afspraken;
- gemotiveerd zijn om zichzelf te ontwikkelen;
- anderen kunnen en willen begeleiden of helpen;
- beschikken over reflectieve vaardigheden.

### **Beoordeling**

De ambities worden 1 x per vier jaar beoordeeld door de directie en het team met de Quick Scan van WMK-PO.

### **Verbeterpunten (zie ook hoofdstuk 7.10)**

- de leraren durven elkaar feedback te geven op verschillende niveaus
- de leraren zijn actief betrokken bij het schoolbeleid
- de leraren registreren zich in het lerarenregister en zorgen voor jaarlijkse, passende scholing

### 4.4 Integraal personeelsbeleid en professionalisering

Voor de persoonlijke ontwikkeling van onze werknemers hanteren wij de competenties, zoals die staan beschreven in de Wet beroepen in het onderwijs (Wet Bio). Deze competenties vormen de rode draad in ons integraal personeelsbeleid. De volgende competenties zijn richtinggevend voor de ontwikkeling van de medewerkers:

1. Interpersoonlijke competentie  
Leiding geven en zorgen voor een goede sfeer van omgaan met en samenwerking tussen leerlingen.
2. Pedagogische competentie  
Zorgen voor een veilige leeromgeving en bevorderen van persoonlijke, sociale en morele ontwikkeling of: bevorderen van de ontwikkeling tot een zelfstandig en verantwoordelijk persoon.
3. Vakinhoudelijke en didactische competentie  
Zorgen voor een krachtige leeromgeving en bevorderen van het leren.
4. Organisatorische competentie  
Zorgen voor een overzichtelijke, ordelijke en taakgerichte sfeer en structuur in de leeromgeving.
5. Competent in samenwerken in een team  
Zorgen dat het werk afgestemd is op dat van collega's; bijdragen aan het goed functioneren van de schoolorganisatie.
6. Competent in samenwerken met de omgeving  
In het belang van de leerlingen een relatie onderhouden met ouders, buurt, bedrijven en instellingen.
7. Competent in reflectie en ontwikkeling  
Zorgen voor de eigen professionele ontwikkeling en de professionele kwaliteit van de beroepsuitoefening.

De beleidsterreinen en de competenties zijn logisch gekoppeld (zie onderstaand overzicht):

<b>Beleidssterreinen</b>	<b>Bekwaamheidseisen Wet Bio (competenties)</b>
Levensbeschouwelijke identiteit (3.3)	3 Vakinhoudelijk en didactisch competent
Leerstofaanbod (3.4)	3 Vakinhoudelijk en didactisch competent
Taallesonderwijs (3.5)	3 Vakinhoudelijk en didactisch competent
Rekenen en wiskunde (3.6)	3 Vakinhoudelijk en didactisch competent
Sociaal-emotionele ontwikkeling (3.7)	3 Vakinhoudelijk en didactisch competent
Actief burgerschap en sociale cohesie (3.8)	3 Vakinhoudelijk en didactisch competent
ICT (3.9)	3 Vakinhoudelijk en didactisch competent
Leertijd (3.11)	4 Organisatorisch competent
Pedagogisch handelen (3.12)	2 Pedagogisch competent 1 Interpersoonlijk competent
Didactisch handelen (3.13)	3 Didactisch en vakinhoudelijk competent 4 Organisatorisch competent
Actieve rol leerlingen (3.14)	
Schoolklimaat (5.4)	1 Interpersoonlijk competent
Zorg en begeleiding (3.15)	3 Vakinhoudelijk en didactisch competent
Passend onderwijs/afstemming (3.16)	3 Vakinhoudelijk en didactisch competent
Opbrengstgericht werken (3.17)	3 Vakinhoudelijk en didactisch competent
Opbrengsten (3.18)	3 Vakinhoudelijk en didactisch competent
Schoolleiding (4.2)	
Beroepshouding (4.3)	6 Competent in samenwerken met de omgeving
Professionalisering (4.4)	5 Competent in samenwerken in een team
Integraal personeelsbeleid	7 Competent in reflectie en ontwikkeling
Interne communicatie (5.5)	5 Competent in samenwerken in een team
Communicatie met externe instanties (5.6)	6 Competent in samenwerken met de omgeving
Communicatie met ouders (5.7)	6 Competent in samenwerken met de omgeving
Voor- en vroegschoolse educatie (5.8)	3 Vakinhoudelijk en didactisch competent
Kwaliteitszorg (7.1)	7 Competent in reflectie en ontwikkeling
Wet- en regelgeving (7.2)	

## **4.5 Instrumenten voor personeelsbeleid**

Wij hanteren diverse instrumenten (gesprekkencyclus, observaties, klassenbezoeken volgens het DI model, vragenlijsten WMK-PO, vragenlijst RI&E, vragenlijsten Leren Zichtbaar Maken) voor het personeelsbeleid. In alle instrumenten staat het functioneren van de leerkracht centraal, zodat onze leerkrachten zich kunnen ontwikkelen in de gewenste richting. De kernvraag in ons personeelsbeleid is: hoe zorgen we ervoor, dat de leerkrachten (medewerkers) de geformuleerde ambities steeds beter gaan beheersen.

### **4.5.1 Beleid m.b.t. stagiaires**

Wij vinden het belangrijk om een bijdrage te leveren aan de opleiding van nieuwe leerkrachten. Wij bieden stagiaires van de Pabo 's en ROC' s de gelegenheid om ervaring op te doen bij ons op school. Het uitgangspunt van de stichting is dat iedere leerkracht een stagiaire kan begeleiden. De schoolleiding bepaalt in overleg met de schoolopleider waar een jaar of semester geen stagiaire geplaatst kan worden (o.a. op basis van ervaring, samenstelling/zwaarte van een groep, persoonlijke omstandigheden). Kandidaat-stagiair(e)s worden uitgenodigd voor een gesprek met de schoolopleider en waar mogelijk de praktijkopleider. Als na het gesprek alle partijen positief zijn, worden er verdere afspraken gemaakt. Voor de beoordeling van stagiair(e)s maken wij gebruik van de beoordelingsinstrumenten van de opleidingsschool, met inachtneming van ons eigen competentieprofiel. Het beleidsdocument "begeleiding studenten en starters" is hierbij leidend.

Ook werkt de school mee aan het plaatsen van maatschappelijke stagiaires, waarbij oud-leerlingen voorrang hebben.

Alle scholen van Robijn zijn een erkend leerbedrijf. Voorheen was dit bij Calibris. Sinds 1 augustus 2015 is deze opgegaan in de SBB (Samenwerkingsorganisatie Beroepsonderwijs Bedrijfsleven).

#### **Verbeterpunten (zie ook hoofdstuk 7.10)**

- de school gaat het keurmerk opleidingsschool behalen
- leraren kennen het stagebeleid en handelen hiernaar

### **4.5.2 Werving en selectie**

We gaan bij een vacature uit van "het draaiboek ten behoeve van werving, selectie en benoeming van directieleden en leerkrachten". In dit draaiboek staan o.a. de afspraken met betrekking tot de melding van de vacature, de selectie- en sollicitatieprocedure en de benoeming vermeld. Bij een sollicitatiegesprek op directieniveau wordt een assessment meegenomen in de procedure. Bij een sollicitatiegesprek op leerkrachtenniveau vormen de criteria van de school en de competenties van de kandidaat het uitgangspunt.

### **4.5.3 Introductie en begeleiding**

Nieuwe leerkrachten krijgen een meer ervaren collega als mentor. Deze mentor voert het introductiebeleid van de stichting uit, waarbij de focus ligt op de bespreking van de competenties. Zo wordt de nieuwe collega op de hoogte gesteld van de missie, de visies en de ambities van de school. Nieuwe leerkrachten ontwikkelen een POP dat zich richt op het beheersen van de competenties. De IB-er en de schoolleiding leggen voeren klassen-observaties uit. Startende leerkrachten doorlopen de gehele gesprekscyclus (POP- functionerings-gesprek-beoordelingsgesprek) in één jaar.

### **4.5.4 Mobiliteit**

De scholen van de Stichting Robijn werken met een mobiliteitsplan. Jaarlijks worden op iedere school de wensen van de individuele teamleden voor het komende schooljaar geïnventariseerd m.b.t. de werkplek op de eigen school en eventuele wensen om onder hetzelfde bestuur op termijn op een andere school werkzaam te zijn. Vrijwillige mobiliteit gaat altijd vóór verplichte mobiliteit.

#### **4.5.5 Taakbeleid**

Op onze school krijgen alle leerkrachten elk schooljaar taken toebedeeld. Dit zijn: lesgevende taken, groepstaken, schooltaken en deskundigheidsbevordering. De uitwerking hiervan staat beschreven in de normjaartaak, die iedere leerkracht voor de start van het schooljaar ontvangt. Elk jaar wordt in individuele gesprekken en in een teamvergadering bekeken of de taken goed verdeeld zijn over de verschillende leerkrachten. Daarbij wordt zoveel mogelijk uitgegaan van kwaliteiten en affiniteiten van de personeelsleden. Tenslotte worden er jaarlijks afspraken gemaakt over de deskundigheidsbevordering. Zie ook beleidsplan "taakbeleid" van de stichting (zie: <http://www.stichtingrobijn.nl/?p=1198>).

#### **Verbeterpunten (zie ook hoofdstuk 7.10)**

- er wordt structureel aandacht besteed aan de ervaren werkdruk

#### **4.5.6 Collegiale consultatie**

Indien de formatie dit toelaat bijv. bij de uren duurzame inzetbaarheid (en tijdens lessen van stagiaires of een vakleerkracht) kunnen collega's tijdens de les bij elkaar in de klas gaan kijken. Zo leren zij van en aan elkaar.

#### **Verbeterpunten (zie ook hoofdstuk 7.10)**

- er wordt ruimte geschapen om gericht bij elkaar in de klas te kunnen kijken

#### **4.5.7 Klassenbezoek**

De directie legt jaarlijks bij ieder teamlid één of meerdere klassenbezoek af. Bij de observatie wordt het DI (directe instructie)-model gehanteerd. Het bezoek staat meestal in het teken van het bekijken van de onderwijskundige afspraken en ontwikkelingen op schoolniveau. Ook kan worden bekeken of de leerkracht op een correcte wijze uitvoering geeft aan de gemaakte persoonlijke ontwikkelplannen. Een klassenbezoek kan ook plaatsvinden op verzoek van de leerkracht zelf. Ieder klassenbezoek wordt met de leerkracht geëvalueerd. Het observatieformulier wordt door zowel de directie als het personeelslid ondertekend. In sommige gevallen kan gebruik gemaakt worden van zgn. "flitsbezoeken", waarbij de observatie slecht enkele minuten duurt.

#### **4.5.8 Persoonlijke Ontwikkelplannen**

Iedere werknemer stelt bij de start een persoonlijk ontwikkelingsplan (POP) op. De inhoud van het POP is gebaseerd op het ontwikkelen of verder bekwamen van de competenties of specialisme. De uitvoer van het POP komt jaarlijks aan de orde in de gesprekkencyclus. In het beoordelingsgesprek geeft de directie een oordeel over de realisatie de doelen in het POP.

#### **4.5.9 Het bekwaamheidsdossier**

Van alle leerkrachten is een bekwaamheidsdossier beschikbaar. Deze dossiers zijn centraal en afgesloten opgeslagen in de school. In dit dossier bevinden zich:

- afschriften van diploma's en certificaten;
- afschriften van aanstellingen;
- kopie van het identiteitsbewijs;
- de persoonlijke ontwikkelingsplannen;
- de gespreksverslagen;
- verslagen van bezoeken aan de bedrijfsarts.

#### **4.5.10 Functioneringsgesprekken**

De directie voert twee keer in de drie jaar een functioneringsgesprek met alle medewerkers. Hiervoor is een Regeling Functioneringsgesprekken ontwikkeld. (zie: <http://www.stichtingrobijn.nl/?p=1198>). Tijdens het functioneringsgesprek staat het POP van de medewerker centraal. Op basis van het ontwikkelde POP wordt gekeken naar persoonlijke verbeterdoelen in relatie tot de school verbeterdoelen. Aan de orde komen verder: functioneren in de groep, werkdruk, loopbaanwensen, scholing, taakbeleid en mobiliteit.

#### **4.5.11 Beoordelingsgesprekken**

Stichting Robijn heeft een Regeling Beoordelingsgesprekken. Zie: <http://www.stichtingrobijn.nl/?p=1198>  
Eén keer per drie jaar voert de directie een beoordelingsgesprek met iedere werknemer. Medewerkers die van een tijdelijke benoeming overgaan naar een vaste benoeming krijgen ook een beoordelingsgesprek. Tijdens dit beoordelingsgesprek wordt ons competentieprofiel gebruikt. Daarnaast worden houding en gedrag ten opzichte van collega's en ouders beoordeeld, en de ontwikkeling in kennis en vaardigheden.

#### **4.5.12 Deskundigheidsbevordering (scholing – professionalisering)**

Scholing is een van de onderdelen die aan de orde komen bij de functioneringsgesprekken. Dit kan persoonlijke scholing van de medewerker zijn of teamgerichte scholing. Persoonlijke scholing staat bij voorkeur in relatie tot de organisatorische doelen (zie hoofdstuk 4.1), de competenties en/of het POP van de medewerker. Teamgerichte scholing wordt georganiseerd en gefaciliteerd door de directie. Deze scholing richt zich vooral op het versterken van de missie, de visie en de afspraken (doelen) van de school. In de regel volgt het team jaarlijks teamgerichte scholing. Alle teamleden zijn daarbij aanwezig. De scholing is opgenomen in de normjaartaak onder het kopje Deskundigheidsbevordering. Alle leraren zorgen dat zij geregistreerd worden (en blijven) in het lerarenregister.

#### **Verbeterpunten (zie ook hoofdstuk 7.10)**

- de leraren registreren zich tijdig in het lerarenregister en zorgen voor jaarlijkse, passende scholing

#### **4.5.12.1 De Robijn Academie**

Stichting Robijn verzorgt door het jaar heen opleidingstrajecten, workshops en netwerkbijeenkomsten voor haar scholen. Deze zijn gericht op deskundigheidsbevordering van teams en leerkrachten door expertise van buiten te halen, maar ook door ervaringen te delen en zo de scholen van en aan elkaar te laten leren. Een van de onderdelen hierbij is "ontmoeten en versterken", waarbij collega's uit eenzelfde bouw van verschillende Robijn-scholen ervaringen met elkaar uitwisselen.

#### **4.5.13 Teambuilding**

Op onze school houden we diverse typen vergaderingen (zie hoofdstuk 5, Interne communicatie) waarin we met elkaar overleggen inhoudelijke en organisatorische onderwerpen. Dit versterkt de samenhang in het team. Daarnaast werken de gezamenlijke momenten van nascholing verbindend. Naast deze formele momenten van samen werken en leren, ontmoeten onze leerkrachten elkaar ook op informele wijze, bijvoorbeeld 's morgens tijdens de gezamenlijke koffie en thee en waar mogelijk tijdens de pauzes. Een aantal keren per jaar hebben wij informele bijeenkomsten. We proberen, zolang dat financieel haalbaar is, jaarlijkse een teamuitje te organiseren. Deze bijeenkomsten worden opgenomen in het jaarrooster, zodat iedereen hier rekening mee kan houden.

#### **4.6 Verzuimbeleid**

Een leerkracht meldt zich ziek (en ook weer beter) bij de directeur. Deze regelt de vervanging. Bij langduriger verzuim krijgt de leerkracht een oproep voor een afspraak bij de bedrijfsarts. Bij kort veelvuldig verzuim wordt een verzuimgesprek gehouden door de directeur. Als er een vermoeden is van oneigenlijk verzuim, dan wordt de bedrijfsarts ingeschakeld, in overleg met de personeelsconsulent. Langdurig verzuim wordt afgehandeld conform de Wet Poortwachter. De re-integratie op school valt onder de verantwoordelijkheid van de directeur. Bij ziekte wordt, naast de informele contacten door de collega's, formeel door de directeur contact onderhouden met de medewerker. Als de zieke werknemer daar prijs op stelt, worden er huisbezoeken afgelegd. In voorkomende gevallen kan de lief- en leedregeling van de stichting gehanteerd worden voor bijv. een bloemetje.

#### **4.7. Leeftijdsbewust personeelsbeleid**

Leerkrachten ervaren hun werkbelasting op verschillende wijze. Stichting Robijn wil nadrukkelijk rekening houden met verschillende leeftijdscategorieën binnen het personeelsbestand. Hierbij wordt uitgegaan van

de verantwoordelijkheid van zowel de werkgever als de werknemer, maar tevens rekening wordt gehouden met de belastbaarheid. Bewust gebruik maken van ouderschapsverlof, duurzame inzetbaarheid voor starters en ouderen is daarvan onderdeel.

***Beoordeling integraal personeelsbeleid (vragenlijst WMK-PO maart 2016)***

Leraren: 3,30.

***Verbeterpunten Integraal Personeelsbeleid (zie hoofdstuk 7.10)***

- visie op personeelsbeleid van de stichting helder maken voor teamleden
- mogelijkheden bieden voor persoonlijke professionalisering
- optimaal gebruik maken van deskundigheden binnen het team
- optimaliseren begeleiding nieuwe collega's



## 5 Organisatie & beleid

### 5.1 Organisatiestructuur

De Veldraker is een van de 12 openbare basisscholen (13 locaties) van Stichting Robijn (Regionaal Openbaar Basisonderwijs IJsselstein Nieuwegein).

Het bestuur van Stichting Robijn is eindverantwoordelijk voor de scholen op het gebied van onder andere financiën, huisvesting, personeelsbeleid en leeropbrengsten. Robijn wordt bestuurd door een fulltime bestuurder, die verantwoording aflegt aan de Raad van Toezicht. De bestuurder wordt ondersteund door een secretaresse, een personeelsfunctionaris, een beleidsmedewerker financiën, Huisvesting en ICT en een PR en communicatiefunctionaris.

De scholen die onder de verantwoordelijkheid van Stichting Robijn vallen zijn:

#### In Nieuwegein

- De Krullebaar
- Daltonschool de Meander
- De Schakel
- De Toonladder Galecop
- De Toonladder Zuilenstein
- Daltonschool UniQ
- De Veldraker
- Jenaplanschool de Zuiderkroon

#### In IJsselstein

- Daltonschool de Tandem
- De Torenuil
- De Touwladder
- De Trekvogel

#### 5.1.1 Beschrijving van de managementstructuur

Stichting Robijn heeft een managementteam dat bestaat uit de bestuurder en de beleidsmedewerkers. De bestuurder is de voorzitter van het managementteam. Het managementteam bespreekt en besluit over alle aangelegenheden die tot de taken en bevoegdheden van het bestuur behoren.

Het managementteam besluit op basis van consensus. Als de stemmen staken, is de stem van de voorzitter van het bestuur doorslaggevend. Het managementteam evalueert minstens één maal per jaar zijn eigen functioneren.

De directeuren van de Robijnscholen vormen het DO (directie-overleg). Dit DO zorgt voor onderlinge afstemming van de werkzaamheden van de directeuren en vormt een adviesorgaan en klankbord van het managementteam. Het DO adviseert hen gevraagd en ongevraagd over het onderwijs en de bedrijfsvoering van de stichting.

De stichting werkt bovenschools met vier resonansgroepen om het bespreken van het beleid in het DO voor te bereiden. Er zijn resonansgroepen voor onderwijs, financiën, personeel en PR/communicatie.

#### 5.1.2 Bevoegdheden en taken schooldirectie

De directeur geeft uitvoering aan het beleid binnen het door het bestuur vastgestelde kaders. Hij of zij heeft de dagelijkse leiding over de school en is belast met de interne organisatie en het onderwijskundig beleid.

De directeur heeft - met inachtneming van de beleids- en financiële uitgangspunten die door het bestuur zijn vastgesteld - de volgende taken en bevoegdheden.

#### De directeur:

- is belast met de dagelijkse leiding van de school;
- draagt ondersteuning voor de uitvoering, de kwaliteit en de evaluatie van het schoolplan;
- is belast met de zorg voor de organisatie en de kwaliteit van het onderwijs op de school;
- geeft leiding aan het personeel van de school, en voert met de individuele personeelsleden POP-, functionerings- en beoordelingsgesprekken;
- onderhoudt de contacten met de leerlingen en hun ouders van de school;
- beheert de door het bestuur aan de school toegekende formatie en de financiële middelen en doet uitgaven die binnen de goedgekeurde begroting en het vastgestelde beleid zijn toegestaan;
- voert alle taken en verantwoordelijkheden uit die in de bij zijn of haar functie behorende functiebeschrijving zijn opgenomen;
- voert namens het bestuur overleg met de medezeggenschapsraad van de school; en
- maakt deel uit van het DO.

#### **5.1.3 Bevoegdheden en taken van het bestuur**

Het bestuur heeft de algemene eindverantwoordelijkheid voor de instandhouding van de scholen, de kwaliteit van het onderwijs, de identiteit van het openbaar onderwijs en de bedrijfsvoering.

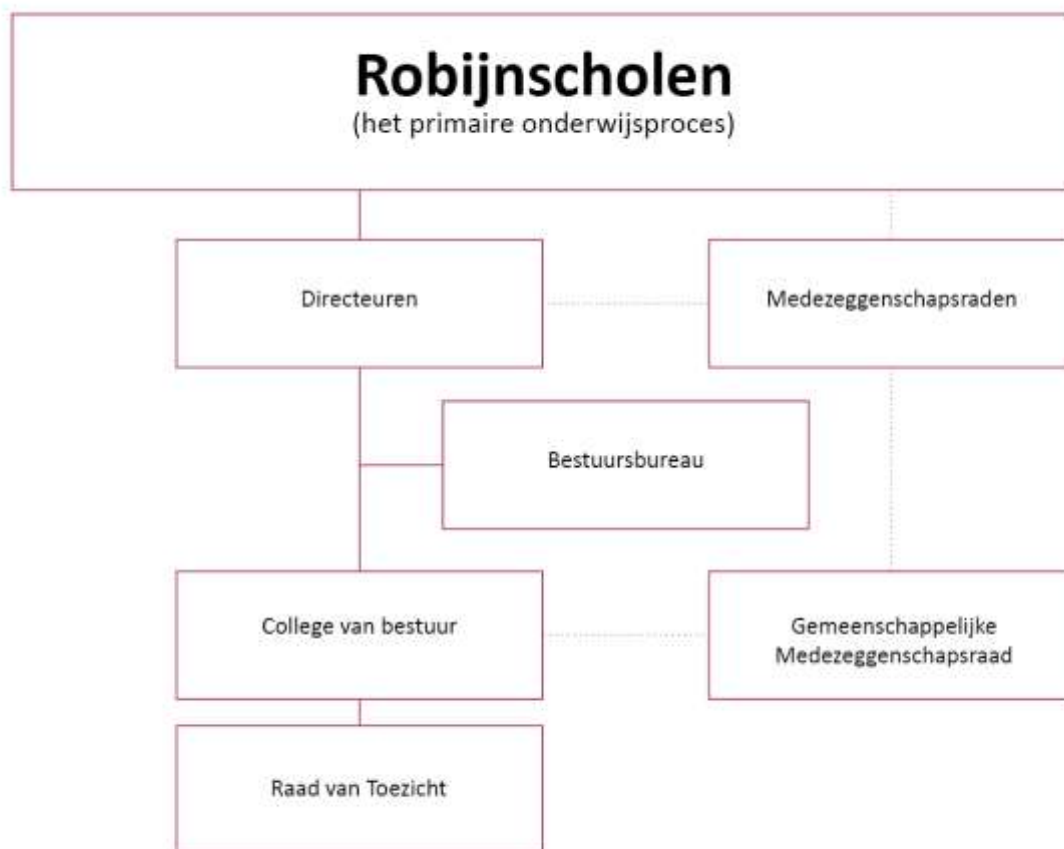
Het bestuur neemt (in afstemming met de directeuren en de Raad van Toezicht) besluiten met betrekking tot de instandhouding van de school waaronder begrepen is een voorstel tot opheffing, fusie, de bestuurlijke overdracht, de wijziging van de grondslag en de verhuizing en verplaatsing van de scholen.

#### Het bestuur:

- stelt de (meerjaren)begroting en het jaarverslag (inclusief jaarrekening en sociaal jaarverslag) vast;
- stelt het strategisch meerjarenplan vast;
- stelt het schoolplan vast;
- stelt de code goed bestuur vast;
- besluit over het verkrijgen, bezwaren en vervreemden van registergoederen;
- benoemt, schorst en ontslaat de directeuren, de personeelsleden, die op of ten behoeve van de scholen werkzaam zijn en de leden van het managementteam;
- voert de functionerings- en beoordelingsgesprekken met de leden van het managementteam en de directeuren;
- stelt het managementstatuut vast;
- stelt het medezeggenschapsstatuut en het reglement van de medezeggenschapsraad en de gemeenschappelijke medezeggenschapsraad vast;
- stelt de klachtenregeling vast;
- stelt algemene beleidsstukken en regelingen vast, die van gemeenschappelijk belang zijn voor de scholen;
- besluit over het verwijderen van een leerling van de school;
- neemt een besluit over de wijziging van de statuten en de ontbinding van de stichting;
- neemt een besluit op een bezwaarschrift dat is ingediend tegen een besluit dat in naam van het bestuur is genomen; en
- voert overleg met de gemeenschappelijke medezeggenschapsraad van de stichting en met de Centrales in het DGO.

## Organogram

Het organogram van Stichting Robijn.



### 5.1.4 De positie van de Raad van Toezicht (RvT)

De raad van toezicht houdt integraal toezicht. Dat wil zeggen dat de raad toezicht houdt op alle aspecten van de stichting en de onderwijsorganisatie en daarbij alle relevante belangen in overweging neemt. De raad richt zich daarbij naar het belang van de stichting, het belang van de scholen die door de stichting in stand worden gehouden en het belang van de samenleving. De raad let daarbij in het bijzonder op de wijze waarop inhoud wordt gegeven aan de openbare identiteit.

De raad van toezicht oefent toezicht uit door:

- het voorafgaand goedkeuren van besluiten van het bestuur zoals aangegeven in de statuten en dit reglement;
- het bestuur gevraagd en ongevraagd met advies en raad ter zijde te staan;
- het instellen van commissies;
- het inwinnen en beoordelen van informatie.

### 5.1.5 Medezeggenschap binnen Stichting Robijn

Elke Robijnschool heeft een medezeggenschapsraad (MR) waarin ouders meepraten en mee beslissen over zaken die de school aangaan. De leden van de MR behartigen de belangen van de ouders, leerlingen en leerkrachten van de school. In de MR zitten evenveel ouders als leerkrachten. Het aantal is afhankelijk van het aantal leerlingen van de school. De MR van de Veldraker bestaat op dit moment uit 3 ouders en 3 leerkrachten. MR-leden hebben een zittingsperiode die is vastgesteld in het statuut (nu: drie jaar).

Per locatie wordt één ouderlid en één personeelslid afgevaardigd naar de Gemeenschappelijke Medezeggenschapsraad (GMR). Daar waar gewenst of noodzakelijk worden de bestuurder of specialisten uitgenodigd om de vergadering van de GMR bij te wonen. De GMR werkt met kernteams, waarin een zaken voorbereid worden voor de plenaire vergadering.

Het bestuur van de stichting en de GMR hebben overlegd over de toepassing van de Wet medezeggenschap scholen (WMS). Gespreksonderwerpen zijn alle aangelegenheden die bovenschools van belang zijn voor directie, ouders, kinderen en personeelsleden, zoals school overstijgende financiële zaken, het bestuursformatieplan en bijvoorbeeld het vakantierooster.

Het bestuur en de GMR hebben in het GMR-statuut hun visie op de medezeggenschap vastgelegd. Er zijn concrete afspraken gemaakt over de wederzijdse communicatie en over de informatieverstrekking aan alle bij de scholen betrokken personen.

De GMR heeft met ten minste tweederde meerderheid ingestemd met dit medezeggenschapsstatuut. Het medezeggenschapsstatuut is ingegaan op 1 januari 2008. Naast dit statuut is ook een reglement en huishoudelijk reglement vastgesteld.

Ten behoeve van de MR op de verschillende scholen is een medezeggenschapsreglement primair onderwijs vastgesteld.

## **5.2 Organisatiestructuur en –cultuur**

De directie streeft ernaar de school te ontwikkelen tot een lerende organisatie; tot een school die gekenmerkt wordt door een professionele schoolcultuur. Daarom worden er jaarlijks studiedagen voor het gehele team ingeroosterd

## **5.3 Structuur (groeperingsvormen)**

De school gaat uit van een leerstofjaarklassensysteem. Indien nodig worden er combinatieklassen gevormd, In schooljaar 2016-2017 is er sinds jaren (naast de groepen 1-2) weer sprake van parallelklassen (groep 3). Bij de indeling van klassen wordt - indien mogelijk - rekening gehouden met een evenredige verdelingen tussen jongens en meisjes en een balans in de verdeling van zorgleerlingen over deze groepen.

De school staat open voor zij-instromers. Zij-instromers kunnen worden geplaatst als de ondersteuning in de groep dit toelaat. Het besluit hiertoe wordt genomen door de directeur en de IB-er.

De lessen worden in het algemeen in groepsverband aangeboden aan de leerlingen. Er vindt differentiatie plaats bij de vakgebieden: lezen, rekenen, spelling en begrijpend lezen. Wij bieden mogelijkheden voor leerlingen met een ontwikkelingsperspectief.

## **5.4 Schoolklimaat**

Wij vinden het belangrijk, dat de school een veilige en verzorgde omgeving is voor de leerlingen en de medewerkers. Een omgeving waarin iedereen zich geaccepteerd voelt en waar het plezierig samenwerken is. Onze school is een school die laagdrempelig wil zijn voor ouders. Wij willen samenwerken met ouders in het belang van hun kind(eren)hun proberen ouders optimaal te informeren en te betrekken bij de dagelijkse gang van zaken.

Onze **ambities** zijn:

- de school ziet er verzorgd uit
- de school is een veilige school
- leraren (onderling) en leerlingen (onderling) gaan respectvol met elkaar om
- ouders ontvangen twee keer per maand een nieuwsbrief
- ouders participeren bij diverse activiteiten
- het team stelt zich open en bereikbaar op

### **Beoordeling schoolklimaat (vragenlijst WMK-PO maart 2016)**

Leerkrachten	3,40
Leerlingen	3,16
Ouders	3,31

#### **Verbeterpunten (zie ook hoofdstuk 7.10)**

- de sfeer op school en in de groep wordt regelmatig besproken
- ouders voldoende en tijdig informeren over de gang van zaken op school
- leraren maken voldoende gebruik van elkaars deskundigheden
- leraren geven elkaar voldoende professionele feedback
- leerlingen mogen meepraten en meedenken over allerlei schoolzaken

#### **5.4.1 Sociale veiligheid**

De school waarborgt de sociale veiligheid van leerlingen en teamleden. De school probeert incidenten te voorkomen. Er zijn school- en klassenafspraken (de afspraken zijn m.n. gericht op hoe je met elkaar om gaat). De school beschikt over een methode voor de sociaal-emotionele ontwikkeling (Leefstijl). De lessen sociaal-emotionele ontwikkeling staan in het teken van de ontwikkeling van goed (passend) gedrag. Bij de start van schooljaar 2016-2017 zal de Veldraker in het kader van de wet Sociale Veiligheid op scholen de antipest methode "Taakspel" invoeren.

Incidenten worden in eerste instantie afgehandeld door de leraar met de betrokkenen. Als zaken niet opgelost kunnen worden, wordt de directie en/of de schoolcontactpersoon betrokken bij de afhandeling. Ook ouders worden betrokken bij de aanpak van incidenten. Waar nodig wordt in voorkomende gevallen externe partners (bijv. de wijkagent, Geynwijs, schoolmaatschappelijk werk) betrokken.

De school beschikt over een klachtenregeling, een klachtencommissie en een (interne en externe) vertrouwenspersoon. Op de school zijn per 01-08-2016, 7 bedrijfshulpverleners.

Om te controleren of leerlingen en leraren zich sociaal veilig voelen, bevraagt de school leerlingen, ouders en leraren 1 x per twee jaar m.b.t. het aspect Sociale Veiligheid. Daarvoor worden de vragenlijsten Sociale veiligheid WMK-PO en Leren Zichtbaar Maken gebruikt.

De leerlingen van groep 8 krijgen jaarlijks lessen van HALT en Movactor mbt onderwerpen op het gebied van o.a. vuurwerk, social media, genotmiddelengebruik, gedrag in de wijk.

#### **Verbeterpunten (zie ook hoofdstuk 7.10)**

- ontwikkelen beleidsplan sociale veiligheid
- invoeren nieuwe, aanvullende methode Taakspel. Hieraan gekoppeld heeft de school zich als deelnemer aangemeld voor een onderzoek van de Universiteit Utrecht.
- afnemen vragenlijst "sociale veiligheid" Leren Zichtbaar Maken
- aandacht voor ruzies en misverstanden vergroten en met kinderen bespreken
- kinderen kunnen hun verhaal doen bij de leerkracht (luisteren en uit laten spreken)
- schoolregels en groepsregels worden op elkaar afgestemd
- de leraren blijven vriendelijk en geven vaak complimenten

#### **5.4.2 Risico-inventarisatie (RI&E)**

Eén keer in de vier jaar wordt de Risico-Inventarisatie (RI&E) afgenomen. Alle personeelsleden wordt gevraagd om deze RI&E-vragenlijst in te vullen. Van de inventarisatie wordt een verslag gemaakt waarin de aandachtspunten en de gekozen verbeterpunten staan aangegeven. De verbeterpunten worden opgenomen in een school specifiek plan van aanpak. Jaarlijks werken we in overleg met betrokkenen aan een aantal verbeterpunten.

### **Verbeterpunten (zie ook hoofdstuk 7.10)**

- afnemen nieuwe RI&E en opstellen verbeterplan

### **5.4.3 Arbobeleid**

Onze stichting heeft een contract afgesloten met een bedrijfsarts. Het beleid is erop gericht om uitval van leerkrachten te voorkomen en daadwerkelijke uitval zoveel mogelijk te beperken.. De directeur en de zieke leerkracht stellen in het kader van de Wet Poortwachter vervolgens een plan van aanpak op. Bij langdurige uitval stelt de arbeidsdeskundige – eventueel in overleg met de bedrijfsarts – een probleemanalyse op. Wij hechten veel belang aan een gezond leef- en werkklimaat in en rondom de school.

Evt. (bijna) ongeval en de oorzaak daarvan worden gemeld. Zo kunnen we tekortkomingen aan het gebouw en/of materialen in kaart brengen en evt. acties plannen. Voor de speeltoestellen is een onderhoudscontract afgesloten. De brandweer controleert jaarlijks het gebouw en geeft een gebruiksvergunning af.. Op de school is een ontruimingsplan aanwezig. Jaarlijks wordt dit plan besproken en aangepast met recente gegevens. Drie keer per jaar vindt er een ontruimingsoefening plaats.

### **5.5 Interne communicatie**

Op onze school vinden we de interne communicatie van groot belang. Het gaat erom betrokkenheid te creëren van de medewerkers op het werk en op het schoolgebeuren om op die manier de kwaliteit van de school te optimaliseren. Daarom zorgt de schoolleiding voor een heldere vergaderstructuur.

Onze vergadertypen zijn:

	Vergadering	Frequentie
1	Teamvergadering	1 x per maand
2	Bouwvergadering	1 x per maand
3	Zorgvergadering	1 x in de drie maanden
4	Werkgroep vergadering	Frequentie te bepalen door de werkgroep
5	MT- overleg	1 keer per maand
6	Leerlingenraad	5 x per jaar
7	MR	5 x per jaar

Qua communicatiegedrag vinden we het volgende belangrijk:

- zaken worden op de juiste plaats besproken;
- vergaderingen worden goed voorbereid;
- op vergaderingen is sprake van actieve deelname;
- in beginsel spreekt iedereen namens zichzelf;
- we geven elkaar respectvolle feedback en accepteren ook feedback van anderen.

### **Beoordeling (Quickscan juni 2013)**

leerkrachten: 3,48

### **Verbeterpunten (zie ook hoofdstuk 7.10)**

- betere afstemming verschillende soorten vergaderingen en onderwerpen (onderwijskundig, huishoudelijk, organisatorisch)
- we geven elkaar respectvolle feedback en accepteren ook feedback van anderen
- effectiever vergaderen

## 5.6 Communicatie met externe instanties

Onze school staat midden in de gemeenschap. Wij streven naar samenwerking met instanties in de wijk. Onze school onderhoudt daarom structurele contacten met externe instanties. Hierdoor halen we expertise binnen, waardoor we adequaat samen kunnen werken aan de opvoeding en de ontwikkeling van de kinderen. We dragen daarvoor –als school, ouders en omgeving- een gezamenlijke verantwoordelijkheid. De externe instanties waarmee we een relatie onderhouden zorgen voor advies, hulp en ondersteuning en dit komt de kwaliteit van het onderwijs en de school als organisatie ten goede.

	Divers		Zorg gerelateerd
1	Gemeente Nieuwegein	1	GGD
2	Onderwijsinspectie	2	Jeugdzorg
3	BSO van verschillende aanbieders	3	AMK
4	Scholen stichting Robijn	4	Schoolarts
5	Scholen Nieuwegein	5	Schoolbegeleidingsdienst CED-groep
6	Administratiekantoor Qualiant	6	IB-netwerk Robijn
7	Opleidingsinstituten	7	Scholen voor voortgezet onderwijs VO
8	Nascholingsinstanties	8	Peuterspeelzaal
9	Schoolbegeleidingsdienst CED-groep	9	Logopedie
10	Scholen voor voortgezet onderwijs VO	10	Samenwerkingsverband Profi Pendi
11	Schoolleveranciers	11	Ambulante begeleiding
12	Media kranten, TV etc	12	Netwerk VVE
13	Kunst Centraal	13	Wijkagent
14	Verkeerswerkgroep	14	Welzijnsinstellingen/ GeynWijs
15	Wijkagent	15	Nascholingsinstanties
16	Buitenwijs	16	

### **Beoordeling (Quickscan juni 2013)**

leerkrachten: 3,35

### **Verbeterpunten (zie ook hoofdstuk 7.10)**

- de school onderhoudt functionele contacten met instellingen en voorzieningen in de wijk (regio)

### **5.6.1 Begeleiding naar VO-scholen**

Eind groep 7 wordt de CITO-Entree toets afgenomen. Het doel hiervan is drieledig:

1. de leerlingen kennis laten maken met de specifieke afnamemethode ter voorbereiding op de Eindtoets Basisonderwijs in groep 8;
2. ter signalering van de didactische ontwikkeling van de leerling en de groep. Vanuit de signalering worden individuele- en groepsaandachtspunten gedestilleerd en opgenomen in het groepsplan van groep 8 of in een IHP;
3. ter informatie van de ouders over de didactische ontwikkeling van hun kind op dat moment, gericht op een mogelijke VO keuze.

In leerjaar 8 wordt een aantal activiteiten opgenomen gericht op de overgang naar het VO:

- terugkoppeling resultaten CITO-Entreetoets;
- Opstellen van een Onderwijskundig rapport, waarin opgenomen het voorlopig schooladvies m.b.t. de meest passende vorm van VO voor de betreffende leerling. Dit advies wordt gebaseerd op de resultaten vanuit het CITO-leerlingvolgsysteem, de observaties en beeldvorming van de leerkracht gericht op de aspecten zelfstandigheid, motivatie, werkhouding en de methode-gebonden toetsen van groep 8;
- het onderwijskundig rapport (OKR) wordt (in concept) besproken met de leerling en de ouders;
- het OKR wordt opgenomen in Onderwijs Transparant; het (regionale) digitale meld- en verzamelpunt;
- afname Eindtoets Basisonderwijs in april;
- overdrachtsgesprekken met de VO-school. Waar nodig vindt er aanvullend onderzoek plaats.

### **Verbeterpunten (zie ook hoofdstuk 7.10)**

- de overdrachtdossiers zijn voldoende inhoudelijk gevuld

### **5.7 Communicatie met ouders**

Goede contacten met ouders vinden wij van groot belang, omdat school en ouders dezelfde doelen nastreven: de algemene-, sociaal-emotionele-, creatieve- en cognitieve ontwikkeling van (hun) kinderen. Ouders zien we daarom als gelijkwaardige gesprekspartners in het belang van hun kind(eren). Voor de leraren zijn de bevindingen van de ouders essentieel om het kind goed te kunnen begeleiden. En voor de ouders is het van belang dat zij goed geïnformeerd worden over de ontwikkeling van hun kind.

Onze **ambities** zijn:

1. Ouders worden betrokken bij schoolactiviteiten;
2. Leraren stellen zich op de hoogte van de opvattingen en verwachtingen van de ouders;
3. Ouders ontvangen informatie over de actuele gang van zaken;
4. Ouders worden betrokken bij (extra) zorg;
5. Ouders (en hun kinderen) worden adequaat voorbereid op het vervolgonderwijs;
6. Ouders worden adequaat op de hoogte gesteld van de ontwikkeling van hun kind.

### **Beoordeling (Quickscan juni 2013)**

leerkrachten: 3,71

### **Verbeterpunten (zie ook hoofdstuk 7.10)**

- de school stelt zich op de hoogte van de opvattingen en de verwachtingen van ouders over het onderwijs en houdt daar rekening mee: pilot oudervertelgesprekken
- het is ouders duidelijk wat de school wil verbeteren en wat de effecten zijn van verbeteractiviteiten
- nieuwe website, schoolgids, flyer

#### **5.7.1 Ouderbetrokkenheid**

We maken onderscheid tussen ouderbetrokkenheid, ouderparticipatie en medezeggenschap (zie ook bestuursbeleidsplan ouderbetrokkenheid <http://www.stichtingrobijn.nl/?p=1198> )

#### **ouderbetrokkenheid**

We spreken van ouderbetrokkenheid als uit het gedrag van ouders blijkt dat zij zich (mede) verantwoordelijk voelen voor de schoolontwikkeling van hun kinderen. Ouderbetrokkenheid gebeurt vooral thuis en levert een grote bijdrage aan de ontwikkeling en het leersucces van kinderen. Ouders ondersteunen het leerproces van de leerlingen door wederzijds af te stemmen, mee te leven en mee te denken met als doel het leren, de motivatie en de ontwikkeling van leerlingen te bevorderen en een optimaal leerklimaat te realiseren.

#### **ouderparticipatie**

Als ouders meedoen met activiteiten of hand- en spandiensten verrichten op school, dan spreken we van ouderparticipatie. Kort samen te vatten als vrijwilligerswerk door ouders. Een formelere vorm van ouderparticipatie is wanneer ouders zitting hebben in de oudervereniging of de MR. Informele betrokkenheid en formele betrokkenheid op school zijn goed voor de schoolorganisatie maar hebben minder effect op de ontwikkeling van kinderen.

#### **medezeggenschap**

Medezeggenschap is een formele vorm van ouderparticipatie. Het zijn ouders die zitting hebben in de medezeggenschapsraad of het bestuur. Ouders ondersteunen de school door te adviseren en mee te beslissen met als doel hun expertise en invloed aan te wenden in het belang van de schoolorganisatie.

#### **Algemene doelstellingen van ouderbetrokkenheid**

De algemene doelstellingen voor ouderbetrokkenheid zijn te onderscheiden in:



- **Toerustingsdoel:** het beter toerusten van leerlingen en ouders;
- **Pedagogisch doel:** afstemming en optimalisering van de benadering van leerlingen thuis en op school;
- **Organisatorisch doel:** ouders een bijdrage laten leveren aan het reilen en zeilen van de school;
- **Democratisch doel:** ouders mee laten beslissen over het beleid van de school.

***Verbeterpunten (zie ook hoofdstuk 7.10)***

- de school doet stelselmatig onderzoek naar de ouderbetrokkenheid
- mogelijkheden van de inzet van ouders onderzoeken en waar mogelijk benutten

**5.8 Voor- en vroegschoolse educatie**

Onze school is een VVE-school (vroeg- en voorschoolse educatie). Dit betekent dat we nauw samenwerken met de peuterspeelzaal en de kinderdagverblijven. De samenwerking bestaat uit een regelmatig overleg over het onderwijsaanbod (i.v.m. doorgaande lijnen), het educatief handelen en de zorg en begeleiding.

Onze school (vroegschoolse: groep 1 en 2) maakt gebruik van een onderwijsmethode die aansluit op de methode die op de peuterspeelzaal gebruikt wordt. We onderhouden een zeer goede relatie met de peuterspeelzaal (voorschool) en met de kinderdagverblijven en er is in alle gevallen van plaatsing op de basisschool sprake van een warme overdracht. De overdracht gaat gepaard met een overdrachtsformulier.

Onze **ambities** zijn:

- we beschikken over gezamenlijk (gericht) ouderbeleid
- we beschikken over doorgaande leerlijnen qua aanbod (wat);
- het educatief handelen is op elkaar afgestemd (hoe);
- de zorg en begeleiding is op elkaar afgestemd;
- de kwaliteitszorg richt zich (ook) op VVE;
- er is in alle gevallen sprake van een warme overdracht;
- de opbrengsten zijn van voldoende niveau.

***Verbeterpunten (zie ook hoofdstuk 7.10)***

- er wordt een beleidsplan VVE ontwikkeld

**5.9 Buitenschoolse opvang**

Onze school beschikt over buitenschoolse opvang in de school. Deze opvang wordt verzorgd door KMN Kind & Co. Daarnaast zijn er andere organisaties ( Partout en De Toverfluit), die de kinderen komen ophalen na schooltijd. Partou verzorgt ook de voorschoolse opvang.

***Verbeterpunten (zie ook hoofdstuk 7.10)***

- er wordt structureel overleg gepland met het management van de diverse buitenschoolse opvang instellingen

## 6 Financieel beleid & materieel beleid

### 6.1 Financieel en materieel beleid van Stichting Robijn

De structuur van Stichting Robijn, waarbij er 12 schoollocaties zijn en in 2016 9 Brinnummers (bekostigingseenheden), maakt dat ervoor gekozen is om de 'algemene' rijksinkomsten op bestuursniveau te laten samenkomen en via een gemeenschappelijk afgesproken verdeelsleutel over alle schoollocaties te verdelen. Voor de gemeentelijke inkomsten geldt hetzelfde. Specifieke doelsubsidies zoals bijvoorbeeld de lerarenbeurs, vierslagleren, etc., komen direct ten goede aan de schoollocatie waar de kosten ook worden gemaakt.

De (uitgaven voor) formatie wordt aan een school doorberekend op basis van een afgesproken verdeelsleutel uit de Besturingsfilosofie. We rekenen in FTE en niet in de werkelijke loonkosten, omdat alle medewerkers in dienst zijn van Stichting Robijn en het voor een school niet mag uitmaken of er relatief 'dure' of 'goedkopere' medewerkers aan school verbonden zijn.

Voor de materiële kosten geldt hetzelfde. Ook hier is de stelling dat een relatief duur of goedkoop gebouw toeval is en geen factor die een school direct kan worden aangerekend. We gaan uit van gemeenschappelijk gedeelde waarden en gedrag rond bijvoorbeeld spaarzaamheid, zuinig met energie, etc.

Ieder schoolteam is vrij om binnen de toegekende budgetten zelf keuzes te maken in de wijze van organisatie van het onderwijs en de daartoe benodigde leermiddelen en ICT-infrastructuur.

Het streven is om alles wat met onderwijskundig leiderschap te maken heeft zo dicht mogelijk bij de werkvloer van de school te houden en al hetgeen dat met personeel en geld te maken heeft collectief op stichtingsniveau te beleggen.

In de begroting, de meerjarenbegroting, het jaarplan, het meerjarenbeleidsplan, het bestuur formatieplan en de besturingsfilosofie zijn de verdeelsleutels voor de toekenning van budgetten beschreven. Aan de stichtingsbegroting is ook per school een schoolbegroting toegevoegd voor de materiële component. De personele / formatieve component voor iedere school staat in het bestuur formatieplan.

Voor het uitvoeren van de personeels- en salarisadministratie en de financiële administratie maken we gebruik van de diensten van Qualiant, een administratiekantoor uit Deventer.

De werkprocessen, zowel materieel als personeel zijn grotendeels geautomatiseerd en gegevens zijn altijd digitaal opvraagbaar via het pakket Ultimview. Dit geldt ook voor de leerlinggebonden administratie.

Ultimview is voor iedere directie in te zien. Naast de gegevens van de eigen school is ook de benchmark van alle Robijn scholen opvraagbaar voor iedere school.

Op de Veldraker wordt het zgn. "vier-ogenbeleid" toegepast, waarbij uitgaven altijd door tenminste twee personen worden gecontroleerd.

In de bestuursgesprekken die iedere directeur één keer per kwartaal heeft met het bestuurskantoor, wordt de financiële uitnutting van de begroting besproken en gemonitord.

### 6.2 Sponsorbeleid

De scholen van Stichting Robijn conformeren zich aan het convenant "Scholen voor primair en voortgezet onderwijs en sponsoring 2015-2018" van 20 april 2015.

Er is volgens dit convenant sprake van sponsoring als er een tegenprestatie wordt gevraagd of verplichtingen worden aangegaan voor geldelijke of materiële bijdragen aan de school, waarmee de leerlingen in schoolverband worden geconfronteerd.

Als er geen tegenprestatie wordt verwacht of geen verplichting wordt aangegaan dan spreken we over een donatie. De school kan besluiten om voor een donatie toch een vrijwillige tegenprestatie te leveren. Dit betekent dat er altijd duidelijk moet zijn of er een tegenprestatie wordt verwacht en welke.

Bestuur en directie overleggen vervolgens of de gevraagde tegenprestatie:

- in overeenstemming is met de doelstellingen en taak van de school;
- voldoende draagvlak zal hebben bij alle bij de school betrokkenen;
- de objectiviteit, geloofwaardigheid, betrouwbaarheid en onafhankelijkheid van het onderwijs en de school niet in gevaar brengt;
- de onderwijsinhoud niet beïnvloedt.

Als de gevraagde tegenprestatie aan bovenstaande eisen voldoet en bij het wegvallen van de sponsoring de continuïteit van het onderwijs niet in gevaar komt, dan kan besloten worden tot het aangaan van een sponsor overeenkomst.

In de overeenkomst worden bovengenoemde zaken beschreven, met name de gevraagde tegenprestatie, duur van de sponsoring en verdere voorwaarden.

Na ondertekening van de overeenkomst door de sponsor, de schooldirectie en het bestuur kan de sponsoring van start gaan.

Voor het beheer van gelden, die niet van de Rijksoverheid komen (bijv. schoolreizen, lezingen, workshops e.d.) heeft de school de stichting Vrienden van de Veldraker opgericht. Het extra geld wordt gebruikt om leuke activiteiten voor de leerlingen en personeel te organiseren en om extra materialen voor de school aan te schaffen.

### **6.3 Verantwoording**

Jaarlijks informeert het bestuur de (G)MR middels het aanreiken van de (meerjaren)begroting, de jaarrekening en het jaarverslag. Begroting, jaarrekening en jaarverslag worden vastgesteld door het bestuur en goedgekeurd door de Raad van Toezicht.

### **6.4 Financieel beleid De Veldraker**

Jaarlijks stelt De Veldraker in het najaar in afstemming met het bestuur een schoolbegroting op. Hierbij wordt een scheiding gemaakt tussen personele en materiële uitgaven. Uitgangspunt is een sluitende begroting. Indien er sprake is/blijft van groei, zal met het bestuur onderzocht worden welke financiële consequenties dit heeft. De begroting wordt jaarlijks besproken met de MR. Ook op de Veldraker wordt gewerkt met het principe van “vier ogen”, waarbij alle financiële uitgaven door tenminste twee personen gemonitord worden.

#### ***Verbeterpunten (zie ook hoofdstuk 7.10)***

- bij tussentijdse groei wordt een beroep gedaan op het bestuur om additionele middelen voor zowel personele als materiele kosten ter beschikking te stellen
- activiteiten ontwikkelen om de inkomsten van de stichting “Vrienden van de Veldraker” te verhogen

# 7 Kwaliteitsbeleid

## 7.1 Kwaliteitszorg & toelichting op indicatoren

### *Stichting Robijn*

Stichting Robijn heeft haar kwaliteitszorg geformuleerd in bijlage 3 van het Strategisch Beleidsplan (<http://www.stichtingrobijn.nl/?p=1198>) . Hierin staat onder andere beschreven dat Robijn haar scholen vraagt te werken met de PDCA-cyclus (plan, do, check, act) van W.E. Demming.

### **Onze school**

Kwaliteitszorg in onze school is te herleiden tot vijf eenvoudige vragen:

- Doen we de goede dingen?
- Doen we die dingen ook goed?
- Hoe weten we dat?
- Vinden anderen dat ook?
- Wat doen we met die wetenschap?

Kortom: kwaliteitszorg betekent dat we de 'goede dingen nog beter proberen te doen'. Adequate instrumenten en een heldere plannings- en beleidscyclus zijn hiervoor onontbeerlijk.

Kwaliteit mag geen toeval zijn. Daarom is systematisch werken aan de kwaliteit noodzakelijk. Dat betekent: het juiste beleid formuleren, de juiste handelingen verrichten en op de goede manier evalueren of bereikt is wat we wilden bereiken. Dat is voor ons kwaliteitszorg: het geheel van samenhangend beleid, concrete doelstellingen en goed management om de benodigde acties en controles uit te voeren waarmee de school de gewenste kwaliteit systematisch levert en waarmee de school die kwaliteit ook continu kan verbeteren. We leggen verantwoording af aan belanghebbenden over de gerealiseerde onderwijskwaliteit

We beoordelen onze ambities systematisch en cyclisch (zie evaluatieplan, paragraaf 7.7). Op basis van de deze beoordeling verbeteren of borgen we onze kwaliteit. Deze kwaliteitszorg is gekoppeld aan het integraal personeelsbeleid. We streven ernaar dat onze medewerkers zich voortdurend ontwikkelen in de competenties die gerelateerd zijn aan onze belangrijke beleidsterreinen. Zo borgen we dat de schoolontwikkeling en de ontwikkeling van onze medewerkers parallel verloopt.

Onze **ambities** zijn:

- we hebben inzicht in de kernmerken van onze leerlingenpopulatie;
- we hebben ambities geformuleerd bij diverse beleidsterreinen;
- we hebben een evaluatieplan, waardoor geborgd is dat de verschillende ambities in dit schoolplan minstens één keer per vier jaar beoordeeld worden (zie paragraaf 7.7);
- we laten de kwaliteit van onze school cyclisch beoordelen door ouders, leerlingen en leerkrachten;
- we werken planmatig aan verbeteringen vanuit de documenten: schoolplan, jaarplan en jaarverslag;
- we evalueren stelselmatig of onze verbeterplannen gerealiseerd zijn;
- we borgen onze kwaliteit (o.a. door zaken op schrift vast te leggen);
- we rapporteren aan belanghebbenden (inspectie, Stichting Robijn, (G)MR en ouders);
- we waarborgen de sociale veiligheid van medewerkers en leerlingen.

### ***Beoordeling (zie ook paragraaf 7.7)***

De bovenstaande ambities worden één keer per vier jaar beoordeeld door de directie en het team met behulp van de vragenlijst van WMK-PO.

### ***Verbeterpunten (zie ook paragraaf 7.10)***

- plannen van vragenlijsten WMK-PO voor ouders, leerlingen, leerkrachten
- uitkomsten analyseren, bespreken in team- en bouwvergaderingen en omzetten in verbeterplannen
- ouders duidelijk maken wat de verbeterplannen van de school zijn en wat de effecten hiervan zijn

- adequaat handelen bij ruzies en misverstanden
- de school stelt zich op de hoogte van verwachtingen van ouders

## 7.2 Wet- en regelgeving

In overeenstemming met de wet- en regelgeving brengt onze school de volgende documenten uit:

- Schoolgids – jaarlijks
- Schoolplan – 1 x per vier jaar
- Zorgplan 1x per vier jaar

Verder zorgen wij ervoor dat:

- het lesrooster voldoende lestijd bevat
- er maximaal 7 keer een onvolledige week geprogrammeerd wordt voor de groepen 3 tot en met 8

## 7.3 Evaluatie Schoolplan

**Gedurende deze schoolplanperiode zullen we de voortgang blijven volgen en evalueren. Doel hiervan is om** waar nodig de plannen op onderdelen aan te passen; het schoolplan is een dynamisch document. Jaarlijks wordt in het jaarverslag teruggekeken op het voorgaande jaar en wordt er vooruit gekeken naar het nieuwe jaar. Het schoolplan is hierbij richtinggevend, maar er is voldoende ruimte om in te spelen op actuele en noodzakelijke ontwikkelingen. Voor diverse beleidsonderdelen wordt er gewerkt met werkgroepen, die jaarlijks hun doelen en activiteiten evalueren. Deze evaluatie worden meegenomen in het volgende jaarbeleidsplan. Dit jaarbeleidsplan wordt in de MR besproken en vastgesteld.

## 7.4 Strategisch beleid

Zie beleidsplan van stichting ROBIJN. (<http://www.stichtingrobijn.nl/?p=1198>)

## 7.5 Analyse inspectierapport

Het laatste inspectiebezoek heeft plaatsgevonden op 15 juni 2012.

Hieronder een weergave van de bevindingen, aandachtspunten:

- De eindopbrengsten van De Veldraker liggen al vele jaren ruim boven de landelijke bovengrens die geldt voor de scholengroep waartoe De Veldraker behoort. De school lijkt hiermee alles uit de leerlingen te halen wat erin zit. Score 4 (=goed)
- De resultaten van de leerlingen voor Nederlandse taal en voor rekenen en wiskunde tijdens de schoolperiode liggen ten minste op het niveau dat op grond van de kenmerken van de leerling populatie mag worden verwacht. Score 3 (= voldoende)
- Voor leerlingen met specifieke onderwijsbehoeften heeft de school ontwikkelings- en uitstroom-perspectieven opgesteld. Het is echter niet beoordeeld, omdat er nog geen twee evaluaties beschikbaar zijn die kunnen aantonen dat deze leerlingen het beoogde leerrendement hebben behaald. Actie: Dit onderdeel was opgenomen als verbeterpunt. Inmiddels is dit ingevoerd.
- Leerling Volgstelsel voor sociaal emotionele ontwikkeling  
Aandachtspunt: het ontbreekt de school nog aan een leerlingvolgstelsel voor de sociaal-emotionele ontwikkeling. Dit is aangeschaft en ingevoerd.
- De zorg en begeleiding getuigen van een grote professionaliteit. De school kan daarmee een voorbeeld voor andere scholen zijn.
- Op basis van een analyse van de verzamelde gegevens bepaalt de school de aard van de zorg voor de zorgleerlingen. Score 4
- De school evalueert regelmatig de effecten van de zorg. Score 4
- De school signaleert vroegtijdig welke leerlingen zorg nodig hebben. Score 3
- De school voert de zorg planmatig uit. Score 3
- De kwaliteitszorg is professioneel opgezet. Voor alle leerlingen worden ambitieuze streefdoelen opgesteld. Uit de resultaten van de laatste jaren blijkt dat de school er goed in slaagt die doelen ook te bereiken.

- De school heeft inzicht in de onderwijsbehoeften van haar leerlingenpopulatie. Score 3
- De school evalueert jaarlijks de resultaten van de leerlingen. Score 4
- De school evalueert regelmatig het onderwijsproces. Score 3
- De school werkt planmatig aan verbeteractiviteiten. Score 3
- De school borgt de kwaliteit van het onderwijsproces. Score 3
- De school verantwoordt zich aan belanghebbenden over de gerealiseerde onderwijskwaliteit. Score 3

## 7.6 Analyse vragenlijsten WMK-PO maart 2016

- Ouders
- Leerkrachten
- Leerlingen

Aantal leerlingen: 271

Uitslagen 51 vragenlijsten WMK-PO ouders maart 2016 Totaalscore 3,28

Uitslagen 13 vragenlijsten WMK-PO leerkrachten maart 2016 Totaalscore 3,39

Uitslagen 74 vragenlijsten WMK-PO leerlingen (6-7-8) maart 2016 Totaalscore 3,11

We zijn als Veldraker blij met de uitslagen van het WMK-PO onderzoek. Voor de meeste beleidsterreinen zit de school boven of bijna op de door ons gestelde benchmark van 3,00.

De verbeterpunten worden besproken met het team. De verbetermogelijkheden geïmplementeerd in ons handelen van de komende jaren.

Beleidsterrein	ouders	leerkrachten	leerlingen
Kwaliteitszorg	3,11	3,56	2,93
Aanbod	3,23	3,31	3,06
Tijd	3,31	3,52	3,12
Pedagogisch handelen	3,29	3,48	3,10
Didactisch handelen	3,48	3,17	3,23
Afstemming	3,49	3,46	2,99
Actieve en zelfstandige rol van de leerlingen	3,40	3,32	3,07
Schoolklimaat	3,31	3,40	3,16
Ondersteuning en begeleiding	3,19	3,45	3,06
Opbrengsten	3,00	3,40	
Algemeen	3,31		
Integraal personeelsbeleid		3,30	
<b>Totaal</b>	<b>3,28</b>	<b>3,39</b>	<b>3,11</b>

## 7.7 Het evaluatieplan

In de schoolplanperiode worden alle beleidsterreinen zoals aan bod gekomen in dit schoolplan- met een zekere regelmaat geëvalueerd. Welk beleidsterrein wanneer geëvalueerd wordt, staat aangegeven in onderstaand schema. De opbrengsten evalueren we jaarlijks. In onze jaarplannen nemen we steeds op welke beleidsterrein wanneer in het jaar geëvalueerd wordt. Over de uitkomsten van de evaluaties wordt gerapporteerd aan het team, de MR en de ouders.

Hoofdstuk	Beleidsterreinen [zie WMK] (t.b.v. kwaliteitszorg)	2017	2018	2019	2020
3.3	Levensbeschouwelijke identiteit		x		
3.4	Aanbod (leerstofaanbod)			x	
3.5	Taalleesonderwijs		x		x
3.6	Rekenen en wiskunde	x		x	
3.7	Sociaal-emotionele ontwikkeling		x		

3.8	Actief Burgerschap en sociale cohesie		x		
3.9	ICT (Informatie- en communicatietechnologie)	x		x	
3.10	Cultuureducatie en expressie				x
3.11	Tijd (leertijd)	x			
3.12	Pedagogisch handelen			x	
3.13	Didactisch handelen				x
3.14	Actieve en zelfstandige rol leerlingen	x		x	
3.15	Ondersteuning en begeleiding (+ toetsinstrumenten)	x		x	
3.16	Passend onderwijs/Afstemming				x
3.17	Opbrengstgericht werken	x	x		
3.18	Opbrengsten	x	x	x	x
4.2	Schoolleiding			x	
4.3	Beroepshouding				x
4.4	Integraal personeelsbeleid		x		
5.4	Schoolklimaat				x
5.5	Interne communicatie		x		
5.6	Communicatie met externe instanties				x
5.7	Communicatie met ouders	x			
5.8	Voor- en vroegschoolse educatie	x			
6	Inzet van middelen			x	
7.1	Kwaliteitszorg		x		
7.2	Wet- en regelgeving				x
		9	9	9	9

#### Planning vragenlijsten

		2017	2018	2019	2020
1	Vragenlijst Ouders		x		x
2	Vragenlijst Leerkrachten	x	x	x	x
3	Vragenlijst Leerlingen		x		x
4	Vragenlijst Arbomeester		x		x
5	Vragenlijsten Leren Zichtbaar Maken	x	x	x	x

## Hoofdstuk 7.8 Kwaliteitsprofiel – Onze ontwikkelpunten (getotaliseerd)

Beleidssterrein	Verbeterpunten
Zorg en begeleiding (3.2.1.3)	<ul style="list-style-type: none"> <li>• het is ouders duidelijk wat de school wil verbeteren</li> <li>• de school stelt zich in voldoende mate op de hoogte van de verwachtingen van de ouders</li> <li>• de school informeert ouders regelmatig over de effecten van verbeteractiviteiten</li> <li>• de school legt in voldoende mate verantwoording af aan de ouders</li> <li>• de leraar blijft vriendelijk, ook als ik het moeilijk vind</li> <li>• de leraar stemt het werk af op mijn niveau</li> </ul>
Levensbeschouwelijke identiteit (3.3)	<ul style="list-style-type: none"> <li>• rekening houden met de grotere diversiteit bij de instroom</li> </ul>
Leerstofaanbod (3.4)	<ul style="list-style-type: none"> <li>• de school besteedt voldoende aandacht aan leren reflecteren</li> <li>• op school wordt voldoende aandacht besteed aan leren plannen</li> <li>• optimaliseren aanbod meer- en hoogbegaafden</li> <li>• onderzoek naar inzet externen en ouders bij aanbod</li> <li>• evalueren huidige methodes wereldoriëntatie, schrijven, verkeer, techniek, bewegingsonderwijs en kiezen en implementeren nieuwe methodes</li> </ul>
Taallesonderwijs (3.5)	<ul style="list-style-type: none"> <li>• de resultaten van het leesonderwijs moeten omhoog. Vanuit de samenwerking met de Hogeschool Utrecht wordt het leesonderwijs (te beginnen met het aanvankelijk lezen) versterkt</li> <li>• bepaling eindniveau Engels borgen en invulling Engelse middagen verbeteren</li> <li>• evalueren huidige methodes aanvankelijk- en technisch lezen en kiezen en implementeren nieuwe methodes</li> <li>• evalueren huidige methode Engels en kiezen en implementeren nieuwe methode</li> <li>• evalueren huidige methode schrijven en kiezen en implementeren nieuwe methode</li> </ul>
Rekenen en wiskunde (3.6)	<ul style="list-style-type: none"> <li>• resultaten middenbouw</li> <li>• automatiseren</li> <li>• tafels</li> </ul>
Sociaal-emotionele ontwikkeling (3.7)	<ul style="list-style-type: none"> <li>• analyseren en bespreken uitkomsten KIIK en SEOL (opvallende kinderen worden besproken in de verschillende zorgvergaderingen)</li> <li>• inzet vragenlijsten Leren Zichtbaar Maken</li> <li>• evalueren huidige methode en registratiesysteem sociaal-emotionele ontwikkeling en kiezen en implementeren nieuwe methode</li> </ul>
Actief Burgerschap en sociale cohesie (3.8)	<ul style="list-style-type: none"> <li>• invoering en implementatie methodiek sociale veiligheid</li> <li>• diversiteit en multiculturaliteit worden in ieder groep besproken</li> <li>• plan opstellen m.b.t. goede doelen</li> </ul>
ICT (3.9)	<ul style="list-style-type: none"> <li>• netwerk vervangen en een nieuw contract afsluiten bij een beheerder (nu C3LO)</li> <li>• alle digiborden vervangen door touchscreens</li> <li>• flexibiliteit bij het gebruik van digitale middelen vergroten door de aanschaf van laptops of tablets</li> <li>• nieuwe website</li> <li>• leerlingen wijzen op mogelijkheden en gevaren van social media</li> <li>• er is een doorgaande leerlijn voor het inoefenen van de verschillende computervaardigheden</li> <li>• leerkrachten en leerlingen kunnen veilig en wijs met de nieuwe media omgaan</li> </ul>
Cultuureducatie en expressie (3.10)	<ul style="list-style-type: none"> <li>• aanschaf en implementatie nieuwe methodes creatieve vorming</li> </ul>



Leertijd (3.11)	<ul style="list-style-type: none"> <li>• de aanpassing van de uren tabel van resp. 23,50 (onderbouw) en 26 uur (midden- en bovenbouw) naar 25 uur voor de hele school in het schooljaar 2016-2017 en de verdeling over de verschillende vakgebieden (mede n.a.v. de opbrengsten) wordt jaarlijks vastgesteld en geëvalueerd.</li> <li>• het huiswerkbeleid wordt intern besproken en waar nodig aangepast</li> <li>• de leraren maken efficiënt gebruik van de geplande onderwijstijd</li> <li>• de school stemt de hoeveelheid tijd voor leren en onderwijzen bij Nederlandse taal en rekenen en wiskunde af op de onderwijsbehoeften van de leerlingen</li> </ul>
Pedagogisch handelen (3.12)	<ul style="list-style-type: none"> <li>• aandacht voor ruzies en misverstanden vergroten en met kinderen bespreken</li> <li>• kinderen kunnen hun verhaal doen bij de leerkracht (luisteren en uit laten spreken)</li> <li>• schoolregels en groepsregels worden op elkaar afgestemd</li> <li>• aanschaf en implementatie Taakspel</li> </ul>
Didactisch handelen (3.13)	<ul style="list-style-type: none"> <li>• werken met leerdoelen en succescriteria in opbouw voor de basisvaardigheden</li> <li>• ruimte creëren voor zelfstandig werken</li> <li>• gebruik van materialen bij de uitleg</li> <li>• de leerkracht zorgt voor veel afwisseling in de lessen</li> <li>• rekening houden met eigen oplossingsstrategieën van leerlingen</li> <li>• leerlingen meer verantwoordelijk maken voor het eigen leerproces</li> <li>• meer keuzemomenten creëren.</li> </ul>
Actieve en zelfstandige rol van leerlingen (3.14)	<ul style="list-style-type: none"> <li>• het ontwikkelen van een doorgaande lijn voor leren leren en leren plannen</li> <li>• het ontwikkelen van een doorgaande lijn m.b.t. dag- en weektaken</li> <li>• het geven en ontvangen van gerichte feedback op verschillende niveaus</li> <li>• de leraren laten de leerlingen - waar mogelijk- samenwerken en elkaar ondersteunen</li> <li>• creëren van voldoende keuzemogelijkheden voor kinderen</li> </ul>
Ondersteuning en begeleiding (3.15)	<ul style="list-style-type: none"> <li>• communiceren met ouders over extra begeleiding</li> <li>• inzicht geven aan ouders m.b.t. de hulp bij leer- en/of gedragsproblemen</li> <li>• adviezen geven aan ouders m.b.t. de ondersteuning die ouders zelf kunnen geven</li> <li>• verhogen inzicht en zelfvertrouwen bij kinderen bij de afstemming van de moeilijkheidsgraad van het aangeboden werk</li> <li>• de effecten van de zorg structureel evalueren</li> </ul>
Passend onderwijs Afstemming (3.16)	<ul style="list-style-type: none"> <li>• optimaliseren aanbod meer- en hoogbegaafden</li> </ul>
Opbrengstgericht werken (3.17)	<ul style="list-style-type: none"> <li>• lesgeven aan de hand van concrete doelen</li> <li>• toepassen model directe instructie</li> </ul>
Opbrengsten (3.18)	<ul style="list-style-type: none"> <li>• ouders voldoende inzicht geven in de opbrengsten en toetsresultaten van hun kind</li> <li>• in leerlingbesprekingen en zorgvergaderingen worden de toetsresultaten met leerkrachten geanalyseerd en gebruikt om het aanbod aan te passen aan de onderwijsbehoeften van de leerlingen</li> <li>• voor de opbrengsten worden gewenste doelen geformuleerd</li> </ul>
Schoolleiding (4.2)	<ul style="list-style-type: none"> <li>• de directeur zal geregistreerd worden in het schoolleidersregister</li> </ul>
Beroepshouding (4.3)	<ul style="list-style-type: none"> <li>• de leraren durven elkaar feedback te geven op verschillende niveaus</li> <li>• de leraren zijn actief betrokken bij het schoolbeleid</li> <li>• de leraren registreren zich in het lerarenregister en zorgen voor jaarlijkse, passende scholing</li> </ul>
Professionalisering (4.4)	<ul style="list-style-type: none"> <li>• de school gaat het keurmerk opleidingsschool behalen</li> </ul>

Integraal Personeelsbeleid	<ul style="list-style-type: none"> <li>• leraren kennen het stagebeleid en handelen hiernaar</li> <li>• er wordt structureel aandacht besteed aan de ervaren werkdruk</li> <li>• de leraren registreren zich tijdig in het lerarenregister en zorgen voor jaarlijkse, passende scholing</li> <li>• er wordt ruimte geschapen om gericht bij elkaar in de klas te kunnen kijken</li> <li>• visie op personeelsbeleid van de stichting helder maken voor teamleden</li> <li>• mogelijkheden bieden voor persoonlijke professionalisering</li> <li>• optimaal gebruik maken van deskundigheden binnen het team</li> <li>• optimaliseren begeleiding nieuwe collega's</li> </ul>
Schoolklimaat (5.4)	<ul style="list-style-type: none"> <li>• de sfeer op school en in de groep wordt regelmatig besproken</li> <li>• ouders voldoende en tijdig informeren over de gang van zaken op school</li> <li>• leraren maken voldoende gebruik van elkaars deskundigheden</li> <li>• leraren geven elkaar voldoende professionele feedback</li> <li>• leerlingen mogen meepraten en meedenken over allerlei schoolzaken</li> </ul>
Sociale veiligheid (5.4.1)	<ul style="list-style-type: none"> <li>• ontwikkelen beleidsplan sociale veiligheid</li> <li>• invoeren nieuwe, aanvullende methode Taakspel. Hieraan gekoppeld heeft de school zich als deelnemer aangemeld voor een onderzoek van de Universiteit Utrecht.</li> <li>• afnemen vragenlijst "sociale veiligheid" Leren Zichtbaar Maken</li> <li>• aandacht voor ruzies en misverstanden vergroten en met kinderen bespreken</li> <li>• kinderen kunnen hun verhaal doen bij de leerkracht (luisteren en uit laten spreken)</li> <li>• schoolregels en groepsregels worden op elkaar afgestemd</li> <li>• de leraren blijven vriendelijk en geven vaak complimenten</li> </ul>
RI&E (5.4.2)	<ul style="list-style-type: none"> <li>• afnemen nieuwe RI&amp;E en opstellen verbeterplan</li> </ul>
Interne communicatie (5.5)	<ul style="list-style-type: none"> <li>• betere afstemming verschillende soorten vergaderingen en onderwerpen (onderwijskundig, huishoudelijk, organisatorisch)</li> <li>• we geven elkaar respectvolle feedback en accepteren ook feedback van anderen</li> <li>• effectiever vergaderen</li> </ul>
Communicatie met externe instanties (5.6)	<ul style="list-style-type: none"> <li>• de school onderhoudt functionele contacten met instellingen en voorzieningen in de wijk (regio)</li> <li>• de overdrachtdossiers zijn voldoende inhoudelijk ingevuld</li> </ul>
Communicatie met ouders (5.7)	<ul style="list-style-type: none"> <li>• de school stelt zich op de hoogte van de opvattingen en de verwachtingen van ouders over het onderwijs en houdt daar rekening mee: pilot oudervertelgesprekken</li> <li>• het is ouders duidelijk wat de school wil verbeteren en wat de effecten zijn van verbeteractiviteiten</li> <li>• de school doet stelselmatig onderzoek naar de ouderbetrokkenheid</li> <li>• mogelijkheden van de inzet van ouders onderzoeken en waar mogelijk benutten</li> <li>• nieuwe website, schoolgids, flyer</li> </ul>
Voor- en vroegschoolse educatie (5.8)	<ul style="list-style-type: none"> <li>• er wordt een beleidsplan VVE ontwikkeld</li> </ul>
Buitenschoolse opvang (5.9)	<ul style="list-style-type: none"> <li>• er wordt structureel overleg gepland met het management van de diverse buitenschoolse opvang instellingen</li> </ul>
Financiën (6.0)	<ul style="list-style-type: none"> <li>• bij tussentijdse groei wordt een beroep gedaan op het bestuur om additionele middelen voor zowel personele als materiele kosten ter beschikking te stellen</li> <li>• activiteiten ontwikkelen om de inkomsten van de stichting "Vrienden van de Veldraker" te verhogen</li> </ul>
Kwaliteitszorg (7.1)	<ul style="list-style-type: none"> <li>• plannen van vragenlijsten WMK-PO voor ouders, leerlingen, leerkrachten</li> <li>• uitkomsten analyseren, bespreken in team- en bouwvergaderingen en omzetten</li> </ul>

	<p>in verbeterplannen</p> <ul style="list-style-type: none"><li>• ouders duidelijk maken wat de verbeterplannen van de school zijn en wat de effecten hiervan zijn</li><li>• adequaat handelen bij ruzies en misverstanden</li><li>• de school stelt zich op de hoogte van verwachtingen van ouders</li></ul>
--	---

<b>Beleidsterrein</b>	<b>Verbeterdoel(en)</b>
Zorg en begeleiding (3.2.1.3)	<ul style="list-style-type: none"> <li>• het is ouders duidelijk wat de school wil verbeteren</li> <li>• de school stelt zich in voldoende mate op de hoogte van de verwachtingen van de ouders</li> <li>• de school informeert ouders regelmatig over de effecten van verbeteractiviteiten</li> <li>• de school legt in voldoende mate verantwoording af aan de ouders</li> <li>• de leraar blijft vriendelijk, ook als de leerling het moeilijk vindt</li> <li>• de leraar stemt het werk af op het niveau van de leerling</li> </ul>
Leerstofaanbod (3.4)	<ul style="list-style-type: none"> <li>• de school besteedt voldoende aandacht aan leren reflecteren</li> <li>• optimaliseren aanbod meer- en hoogbegaafden</li> <li>• onderzoek naar inzet externen en ouders bij aanbod</li> </ul>
Taalleesonderwijs (3.5)	<ul style="list-style-type: none"> <li>• de resultaten van het leesonderwijs moeten omhoog. Vanuit de samenwerking met de Hogeschool Utrecht wordt het leesonderwijs (te beginnen met het aanvankelijk lezen) versterkt</li> <li>• bepaling eindniveau Engels borgen</li> <li>• evalueren huidige methodes aanvankelijk- en technisch lezen en kiezen</li> </ul>
Rekenen en wiskunde (3.6)	<ul style="list-style-type: none"> <li>• resultaten middenbouw</li> <li>• automatiseren</li> <li>• tafels</li> </ul>
Sociaal-emotionele ontwikkeling (3.7)	<ul style="list-style-type: none"> <li>• analyseren en bespreken uitkomsten KIJK en SEOL (opvallende kinderen worden besproken in de verschillende zorgvergaderingen)</li> <li>• inzet vragenlijsten Leren Zichtbaar Maken</li> <li>• evalueren huidige methode en registratiesysteem sociaal-emotionele ontwikkeling en kiezen en implementeren nieuwe methode</li> </ul>
Actief Burgerschap en sociale cohesie (3.8)	<ul style="list-style-type: none"> <li>• invoering en implementatie methodiek sociale veiligheid</li> <li>• diversiteit en multiculturaliteit worden in ieder groep besproken</li> </ul>
ICT (3.9)	<ul style="list-style-type: none"> <li>• netwerk vervangen en een nieuw contract afsluiten bij een beheerder (nu C3LO)</li> <li>• alle digiborden vervangen door touchscreens</li> <li>• nieuwe website</li> <li>• leerlingen wijzen op mogelijkheden en gevaren van social media</li> </ul>
Leertijd (3.11)	<ul style="list-style-type: none"> <li>• de aanpassing van de urentabel van resp. 23,50 (onderbouw) en 26 uur (midden- en bovenbouw) naar 25 uur voor de hele school in het schooljaar 2016-2017 en de verdeling over de verschillende vakgebieden (mede n.a.v. de opbrengsten) wordt jaarlijks vastgesteld en geëvalueerd</li> <li>• de leraren maken efficiënt gebruik van de geplande onderwijstijd</li> <li>• de school stemt de hoeveelheid tijd voor leren en onderwijzen bij Nederlandse taal en rekenen en wiskunde af op de onderwijsbehoeften van de leerlingen</li> </ul>
Pedagogisch handelen (3.12)	<ul style="list-style-type: none"> <li>• aandacht voor ruzies en misverstanden vergroten en met kinderen bespreken</li> <li>• kinderen kunnen hun verhaal doen bij de leerkracht (luisteren en uit laten spreken)</li> <li>• aanschaf en implementatie Taakspel</li> </ul>
Didactisch handelen (3.13)	<ul style="list-style-type: none"> <li>• werken met leerdoelen en succescriteria in opbouw voor de basisvaardigheden</li> <li>• gebruik van materialen bij de uitleg</li> </ul>

		<ul style="list-style-type: none"> <li>• de leerkracht zorgt voor veel afwisseling in de lessen</li> <li>• rekening houden met eigen oplossingsstrategieën van leerlingen</li> <li>• leerlingen meer verantwoordelijk maken voor het eigen leerproces</li> <li>• meer keuzemomenten creëren.</li> </ul>
	Actieve en zelfstandige rol van leerlingen (3.14)	<ul style="list-style-type: none"> <li>• het geven en ontvangen van gerichte feedback op verschillende niveaus</li> </ul>
	Ondersteuning en begeleiding (3.15)	<ul style="list-style-type: none"> <li>• communiceren met ouders over extra begeleiding</li> <li>• inzicht geven aan ouders m.b.t. de hulp bij leer- en/of gedragsproblemen</li> <li>• adviezen geven aan ouders m.b.t. de ondersteuning die ouders zelf kunnen geven</li> <li>• de effecten van de zorg structureel evalueren</li> </ul>
	Passend onderwijs Afstemming (3.16)	<ul style="list-style-type: none"> <li>• optimaliseren aanbod meer- en hoogbegaafden</li> </ul>
	Opbrengstgericht werken (3.17)	<ul style="list-style-type: none"> <li>• lesgeven aan de hand van concrete doelen</li> <li>• toepassen model directe instructie</li> </ul>
	Opbrengsten (3.18)	<ul style="list-style-type: none"> <li>• ouders voldoende inzicht geven in de opbrengsten en toetsresultaten van hun kind</li> <li>• in leerlingbesprekingen en zorgvergaderingen worden de toetsresultaten met leerkrachten geanalyseerd en gebruikt om het aanbod aan te passen aan de onderwijsbehoeften van de leerlingen</li> <li>• voor de opbrengsten worden gewenste doelen geformuleerd</li> </ul>
	Schoolleiding (4.2)	<ul style="list-style-type: none"> <li>• de directeur zal geregistreerd worden in het schoolleidersregister</li> </ul>
	Beroepshouding (4.3)	<ul style="list-style-type: none"> <li>• de leraren durven elkaar feedback te geven op verschillende niveaus</li> <li>• de leraren zijn actief betrokken bij het schoolbeleid</li> <li>• de leraren zorgen voor jaarlijkse, passende scholing</li> </ul>
	Professionalisering (4.4) Integraal Personeelsbeleid	<ul style="list-style-type: none"> <li>• de school gaat het keurmerk opleidingsschool behalen</li> <li>• leraren kennen het stagebeleid en handelen hiernaar</li> <li>• er wordt structureel aandacht besteed aan de ervaren werkdruk</li> <li>• de leraren zorgen voor jaarlijkse, passende scholing</li> <li>• er wordt ruimte geschapen om gericht bij elkaar in de klas te kunnen kijken</li> <li>• visie op personeelsbeleid van de stichting helder maken voor teamleden</li> <li>• mogelijkheden bieden voor persoonlijke professionalisering</li> <li>• optimaal gebruik maken van deskundigheden binnen het team</li> </ul>
	Schoolklimaat (5.4)	<ul style="list-style-type: none"> <li>• de sfeer op school en in de groep wordt regelmatig besproken</li> <li>• ouders voldoende en tijdig informeren over de gang van zaken op school</li> <li>• leraren geven elkaar voldoende professionele feedback</li> <li>• leerlingen mogen meepraten en meedenken over allerlei schoolzaken</li> </ul>
	Sociale veiligheid (5.4.1)	<ul style="list-style-type: none"> <li>• ontwikkelen beleidsplan sociale veiligheid</li> <li>• invoeren nieuwe, aanvullende methode Taakspel. Hieraan gekoppeld heeft de school zich als deelnemer aangemeld voor een onderzoek van de Universiteit Utrecht</li> <li>• afnemen vragenlijst "sociale veiligheid" Leren Zichtbaar Maken</li> <li>• aandacht voor ruzies en misverstanden vergroten en met kinderen bespreken</li> <li>• kinderen kunnen hun verhaal doen bij de leerkracht (luisteren en uit laten spreken)</li> <li>• de leraren blijven vriendelijk en geven vaak complimenten</li> </ul>

RI&E (5.4.2)	<ul style="list-style-type: none"> <li>• afnemen nieuwe RI&amp;E en opstellen verbeterplan</li> </ul>
Interne communicatie (5.5)	<ul style="list-style-type: none"> <li>• betere afstemming verschillende soorten vergaderingen en onderwerpen (onderwijskundig, huishoudelijk, organisatorisch)</li> <li>• we geven elkaar respectvolle feedback en accepteren ook feedback van anderen</li> <li>• effectiever vergaderen</li> </ul>
Communicatie met ouders (5.7)	<ul style="list-style-type: none"> <li>• de school stelt zich op de hoogte van de opvattingen en de verwachtingen van ouders over het onderwijs en houdt daar rekening mee: pilot oudervertelgesprekken</li> <li>• het is ouders duidelijk wat de school wil verbeteren en wat de effecten zijn van verbeteractiviteiten</li> <li>• de school doet stelselmatig onderzoek naar de ouderbetrokkenheid</li> <li>• mogelijkheden van de inzet van ouders onderzoeken en waar mogelijk benutten</li> <li>• nieuwe website, schoolgids, flyer</li> </ul>
Voor- en vroegschoolse educatie (5.8)	<ul style="list-style-type: none"> <li>• er wordt een beleidsplan VVE ontwikkeld</li> </ul>
Financiën (6.0)	<ul style="list-style-type: none"> <li>• bij tussentijdse groei wordt een beroep gedaan op het bestuur om additionele middelen voor zowel personele als materiele kosten ter beschikking te stellen</li> </ul>
Kwaliteitszorg (7.1)	<ul style="list-style-type: none"> <li>• plannen van vragenlijsten WMK-PO voor ouders, leerlingen of leerkrachten: <ul style="list-style-type: none"> <li>❖ vragenlijst Leren Zichtbaar Maken</li> <li>❖ WMK-PO <ul style="list-style-type: none"> <li>• Rekenen en wiskunde</li> <li>• ICT (Informatie- en communicatietechnologie)</li> <li>• Tijd (leertijd)</li> <li>• Actieve en zelfstandige rol leerlingen</li> <li>• Ondersteuning en begeleiding (+ toetsinstrumenten)</li> <li>• Opbrengstgericht werken</li> <li>• Opbrengsten</li> <li>• Communicatie met ouders</li> <li>• Voor- en vroegschoolse educatie</li> </ul> </li> </ul> </li> <li>• uitkomsten analyseren, bespreken in team- en bouwvergaderingen en omzetten in verbeterplannen</li> <li>• ouders duidelijk maken wat de verbeterplannen van de school zijn en wat de effecten hiervan zijn</li> <li>• adequaat handelen bij ruzies en misverstanden</li> <li>• de school stelt zich op de hoogte van verwachtingen van ouders</li> </ul>

**Hoofdstuk 7.12 Het schoolbeleidsplan (ontwikkelpunten)****schooljaar: 2017-2018**

<b>Beleidssterrein</b>	<b>Verbeterdoel(en)</b>
Zorg en begeleiding (3.2.1.3)	<ul style="list-style-type: none"><li>• het is ouders duidelijk wat de school wil verbeteren</li><li>• de school legt in voldoende mate verantwoording af aan de ouders</li><li>• de leraar blijft vriendelijk, ook als de leerling het moeilijk vindt</li><li>• de leraar stemt het werk af op mijn niveau</li></ul>
Leerstofaanbod (3.4)	<ul style="list-style-type: none"><li>• de school besteedt voldoende aandacht aan leren reflecteren</li><li>• evalueren huidige methodes wereldoriëntatie en kiezen en implementeren nieuwe methodes</li></ul>
Taallesonderwijs (3.5)	<ul style="list-style-type: none"><li>• de resultaten van het leesonderwijs moeten omhoog. Vanuit de samenwerking met de Hogeschool Utrecht wordt het leesonderwijs versterkt</li><li>• invulling Engelse middagen verbeteren</li><li>• methodes aanvankelijk- en technisch lezen implementeren</li></ul>
Sociaal-emotionele ontwikkeling (3.7)	<ul style="list-style-type: none"><li>• analyseren en bespreken uitkomsten KIJK en Zien (opvallende kinderen worden besproken in de verschillende zorgvergaderingen)</li><li>• inzet vragenlijsten Leren Zichtbaar Maken</li><li>•</li></ul>
Actief Burgerschap en sociale cohesie (3.8)	<ul style="list-style-type: none"><li>• evaluatie methodiek sociale veiligheid</li><li>• diversiteit en multiculturaliteit worden in ieder groep besproken</li><li>• plan opstellen m.b.t. goede doelen</li></ul>
ICT (3.9)	<ul style="list-style-type: none"><li>• flexibiliteit bij het gebruik van digitale middelen vergroten door de aanschaf van laptops of tablets</li><li>• leerlingen wijzen op mogelijkheden en gevaren van social media</li></ul>
Leertijd (3.11)	<ul style="list-style-type: none"><li>• de aanpassing van de urentabel van resp. 23,50 (onderbouw) en 26 uur (midden- en bovenbouw) naar 25 uur voor de hele school wordt geëvalueerd</li><li>• de leraren maken efficiënt gebruik van de geplande onderwijstijd</li><li>• de school stemt de hoeveelheid tijd voor leren en onderwijzen bij Nederlandse taal en rekenen en wiskunde af op de onderwijsbehoeften van de leerlingen</li></ul>
Pedagogisch handelen (3.12)	<ul style="list-style-type: none"><li>• aandacht voor ruzies en misverstanden vergroten en met kinderen bespreken</li><li>• kinderen kunnen hun verhaal doen bij de leerkracht (luisteren en uit laten spreken)</li><li>• schoolregels en groepsregels worden op elkaar afgestemd</li><li>• evaluatie Taakspel</li></ul>
Didactisch handelen (3.13)	<ul style="list-style-type: none"><li>• werken met leerdoelen en succescriteria in opbouw voor de basisvaardigheden</li><li>• ruimte creëren voor zelfstandig werken</li><li>• gebruik van materialen bij de uitleg</li><li>• de leerkracht zorgt voor veel afwisseling in de lessen</li><li>• rekening houden met eigen oplossingsstrategieën van leerlingen</li><li>• leerlingen meer verantwoordelijk maken voor het eigen leerproces</li><li>• meer keuzemomenten creëren.</li></ul>
Actieve en zelfstandige rol van leerlingen (3.14)	<ul style="list-style-type: none"><li>• het geven en ontvangen van gerichte feedback op verschillende niveaus</li><li>• de leraren laten de leerlingen - waar mogelijk- samenwerken en elkaar ondersteunen</li></ul>
Ondersteuning en begeleiding	<ul style="list-style-type: none"><li>• communiceren met ouders over extra begeleiding</li></ul>

(3.15)	<ul style="list-style-type: none"> <li>inzicht geven aan ouders m.b.t. de hulp bij leer- en/of gedragsproblemen</li> <li>adviezen geven aan ouders m.b.t. de ondersteuning die ouders zelf kunnen geven</li> <li>de effecten van de zorg structureel evalueren</li> </ul>
Opbrengstgericht werken (3.17)	<ul style="list-style-type: none"> <li>lesgeven aan de hand van concrete doelen</li> <li>toepassen model directe instructie</li> </ul>
Opbrengsten (3.18)	<ul style="list-style-type: none"> <li>ouders voldoende inzicht geven in de opbrengsten en toetsresultaten van hun kind</li> <li>in leerlingbesprekingen en zorgvergaderingen worden de toetsresultaten met leerkrachten geanalyseerd en gebruikt om het aanbod aan te passen aan de onderwijsbehoeften van de leerlingen</li> <li>voor de opbrengsten worden gewenste doelen geformuleerd</li> </ul>
Beroepshouding (4.3)	<ul style="list-style-type: none"> <li>de leraren durven elkaar feedback te geven op verschillende niveaus</li> <li>de leraren zijn actief betrokken bij het schoolbeleid</li> <li>de leraren registreren zich in het lerarenregister en zorgen voor jaarlijkse, passende scholing</li> </ul>
Professionalisering (4.4) Integraal Personeelsbeleid	<ul style="list-style-type: none"> <li>leraren kennen het stagebeleid en handelen hiernaar</li> <li>er wordt structureel aandacht besteed aan de ervaren werkdruk</li> <li>de leraren registreren zich tijdig in het lerarenregister en zorgen voor jaarlijkse, passende scholing</li> <li>er wordt ruimte geschapen om gericht bij elkaar in de klas te kunnen kijken</li> <li>mogelijkheden bieden voor persoonlijke professionalisering</li> <li>optimaal gebruik maken van deskundigheden binnen het team</li> <li>optimaliseren begeleiding nieuwe collega's</li> </ul>
Schoolklimaat (5.4)	<ul style="list-style-type: none"> <li>de sfeer op school en in de groep wordt regelmatig besproken</li> <li>ouders voldoende en tijdig informeren over de gang van zaken op school</li> <li>leraren maken voldoende gebruik van elkaars deskundigheden</li> <li>leraren geven elkaar voldoende professionele feedback</li> <li>leerlingen mogen meepraten en meedenken over allerlei schoolzaken</li> </ul>
Sociale veiligheid (5.4.1)	<ul style="list-style-type: none"> <li>implementeren en evalueren beleidsplan sociale veiligheid</li> <li>evalueren methode Taakspel en deelnemen aan onderzoek van de Universiteit Utrecht</li> <li>afnemen vragenlijst "sociale veiligheid" Leren Zichtbaar Maken</li> <li>ruzies en misverstanden met kinderen bespreken</li> <li>kinderen kunnen hun verhaal doen bij de leerkracht (luisteren en uit laten spreken)</li> <li>schoolregels en groepsregels worden op elkaar afgestemd</li> <li>de leraren blijven vriendelijk en geven vaak complimenten</li> </ul>
Interne communicatie (5.5)	<ul style="list-style-type: none"> <li>onderwerpen (onderwijskundig, huishoudelijk, organisatorisch)</li> <li>we geven elkaar respectvolle feedback en accepteren ook feedback van anderen</li> </ul>
Communicatie met externe instanties (5.6)	<ul style="list-style-type: none"> <li>de overdrachtdossiers zijn voldoende inhoudelijk ingevuld</li> </ul>
Communicatie met ouders (5.7)	<ul style="list-style-type: none"> <li>het is ouders duidelijk wat de school wil verbeteren en wat de effecten zijn van verbeteractiviteiten</li> <li>de school doet stelselmatig onderzoek naar de ouderbetrokkenheid</li> </ul>
Buitenschoolse opvang (5.9)	<ul style="list-style-type: none"> <li>er wordt structureel overleg gepland met het management van de diverse buitenschoolse opvang instellingen</li> </ul>



	Financiën (6.0)	<ul style="list-style-type: none"> <li>• bij tussentijdse groei wordt een beroep gedaan op het bestuur om additionele middelen voor zowel personele als materiele kosten ter beschikking te stellen</li> <li>• activiteiten ontwikkelen om de inkomsten van de stichting "Vrienden van de Veldraker" te verhogen</li> </ul>
	Kwaliteitszorg (7.1)	<ul style="list-style-type: none"> <li>• plannen van vragenlijsten WMK-PO voor ouders, leerlingen of leerkrachten: <ul style="list-style-type: none"> <li>❖ vragenlijst Leren Zichtbaar Maken</li> <li>❖ vragenlijst ARBO-meester</li> <li>❖ WMK-PO <ul style="list-style-type: none"> <li>• Levensbeschouwelijke identiteit</li> <li>• Taalleesonderwijs</li> <li>• Sociaal-emotionele ontwikkeling</li> <li>• Actief Burgerschap en sociale cohesie</li> <li>• Opbrengstgericht werken</li> <li>• Opbrengsten</li> <li>• Integraal personeelsbeleid</li> <li>• Interne communicatie</li> <li>• Kwaliteitszorg</li> </ul> </li> </ul> </li> <li>• uitkomsten analyseren, bespreken in team- en bouwvergaderingen en omzetten in verbeterplannen</li> <li>• ouders duidelijk maken wat de verbeterplannen van de school zijn en wat de effecten hiervan zijn</li> <li>• adequaat handelen bij ruzies en misverstanden</li> <li>• de school stelt zich op de hoogte van verwachtingen van ouders</li> </ul>

<b>Beleidsterrein</b>	<b>Verbeterdoel(en)</b>
Zorg en begeleiding (3.2.1.3)	<ul style="list-style-type: none"> <li>• het is ouders duidelijk wat de school wil verbeteren</li> <li>• de school legt in voldoende mate verantwoording af aan de ouders</li> <li>• de leraar blijft vriendelijk, ook als de leerling het moeilijk vindt</li> <li>• de leraar stemt het werk af op het niveau van de leerling</li> </ul>
Levensbeschouwelijke identiteit (3.3)	<ul style="list-style-type: none"> <li>• rekening houden met de grotere diversiteit bij de instroom</li> </ul>
Leerstofaanbod (3.4)	<ul style="list-style-type: none"> <li>• de school besteedt voldoende aandacht aan leren reflecteren</li> <li>• op school wordt voldoende aandacht besteed aan leren plannen</li> <li>• optimaliseren aanbod meer- en hoogbegaafden</li> <li>• evalueren huidige methodes schrijven, verkeer,</li> <li>• en kiezen en implementeren nieuwe methodes</li> </ul>
Taalleesonderwijs (3.5)	<ul style="list-style-type: none"> <li>• de resultaten van het leesonderwijs moeten omhoog. Vanuit de samenwerking met de Hogeschool Utrecht wordt het leesonderwijs versterkt</li> </ul>
Sociaal-emotionele ontwikkeling (3.7)	<ul style="list-style-type: none"> <li>• analyseren en bespreken uitkomsten KIJK en Zien (opvallende kinderen worden besproken in de verschillende zorgvergaderingen)</li> <li>• inzet vragenlijsten Leren Zichtbaar Maken</li> </ul>
Actief Burgerschap en sociale cohesie (3.8)	<ul style="list-style-type: none"> <li>• diversiteit en multiculturaliteit worden in ieder groep besproken</li> </ul>
ICT (3.9)	<ul style="list-style-type: none"> <li>• er is een doorgaande leerlijn voor het inoefenen van de verschillende computervaardigheden</li> <li>• leerkrachten en leerlingen kunnen veilig en wijs met de nieuwe media omgaan</li> </ul>
Leertijd (3.11)	<ul style="list-style-type: none"> <li>• de leraren maken efficiënt gebruik van de geplande onderwijstijd</li> <li>• de school stemt de hoeveelheid tijd voor leren en onderwijzen bij Nederlandse taal en rekenen en wiskunde af op de onderwijsbehoeften van de leerlingen</li> </ul>
Pedagogisch handelen (3.12)	<ul style="list-style-type: none"> <li>• aandacht voor ruzies en misverstanden vergroten en met kinderen bespreken</li> <li>• kinderen kunnen hun verhaal doen bij de leerkracht (luisteren en uit laten spreken)</li> </ul>
Didactisch handelen (3.13)	<ul style="list-style-type: none"> <li>• werken met leerdoelen en succescriteria in opbouw voor de basisvaardigheden</li> <li>• ruimte creëren voor zelfstandig werken</li> <li>• gebruik van materialen bij de uitleg</li> <li>• de leerkracht zorgt voor veel afwisseling in de lessen</li> <li>• rekening houden met eigen oplossingsstrategieën van leerlingen</li> <li>• leerlingen meer verantwoordelijk maken voor het eigen leerproces</li> <li>• meer keuzemomenten creëren.</li> </ul>
Actieve en zelfstandige rol van leerlingen (3.14)	<ul style="list-style-type: none"> <li>• het ontwikkelen van een doorgaande lijn voor leren leren en leren plannen</li> <li>• het ontwikkelen van een doorgaande lijn m.b.t. dag- en weektaken</li> <li>• het geven en ontvangen van gerichte feedback op verschillende niveaus</li> <li>• de leraren laten de leerlingen - waar mogelijk- samenwerken en elkaar ondersteunen</li> <li>• creëren van voldoende keuzemogelijkheden voor kinderen</li> </ul>
Ondersteuning en begeleiding	<ul style="list-style-type: none"> <li>• communiceren met ouders over extra begeleiding</li> </ul>

(3.15)	<ul style="list-style-type: none"> <li>inzicht geven aan ouders m.b.t. de hulp bij leer- en/of gedragsproblemen</li> <li>adviezen geven aan ouders m.b.t. de ondersteuning die ouders zelf kunnen geven</li> <li>verhogen inzicht en zelfvertrouwen bij kinderen bij de afstemming van de moeilijkheidsgraad van het aangeboden werk</li> <li>de effecten van de zorg structureel evalueren</li> </ul>
Opbrengstgericht werken (3.17)	<ul style="list-style-type: none"> <li>lesgeven aan de hand van concrete doelen</li> <li>toepassen model directe instructie</li> </ul>
Opbrengsten (3.18)	<ul style="list-style-type: none"> <li>ouders voldoende inzicht geven in de opbrengsten en toetsresultaten van hun kind</li> <li>in leerlingbesprekingen en zorgvergaderingen worden de toetsresultaten met leerkrachten geanalyseerd en gebruikt om het aanbod aan te passen aan de onderwijsbehoeften van de leerlingen</li> <li>voor de opbrengsten worden gewenste doelen geformuleerd</li> </ul>
Beroepshouding (4.3)	<ul style="list-style-type: none"> <li>de leraren durven elkaar feedback te geven op verschillende niveaus</li> <li>de leraren zijn actief betrokken bij het schoolbeleid</li> <li>de leraren zorgen voor jaarlijkse, passende scholing</li> </ul>
Professionalisering (4.4) Integraal Personeelsbeleid	<ul style="list-style-type: none"> <li>er wordt structureel aandacht besteed aan de ervaren werkdruk</li> <li>de leraren zorgen voor jaarlijkse, passende scholing</li> <li>er wordt ruimte geschapen om gericht bij elkaar in de klas te kunnen kijken</li> <li>mogelijkheden bieden voor persoonlijke professionalisering</li> <li>optimaal gebruik maken van deskundigheden binnen het team</li> </ul>
Schoolklimaat (5.4)	<ul style="list-style-type: none"> <li>de sfeer op school en in de groep wordt regelmatig besproken</li> <li>ouders voldoende en tijdig informeren over de gang van zaken op school</li> <li>leraren maken voldoende gebruik van elkaars deskundigheden</li> <li>leraren geven elkaar voldoende professionele feedback</li> <li>leerlingen mogen meepraten en meedenken over allerlei schoolzaken</li> </ul>
Sociale veiligheid (5.4.1)	<ul style="list-style-type: none"> <li>afnemen vragenlijst "sociale veiligheid" Leren Zichtbaar Maken</li> <li>ruzies en misverstanden met kinderen bespreken</li> <li>kinderen kunnen hun verhaal doen bij de leerkracht (luisteren en uit laten spreken)</li> <li>de leraren blijven vriendelijk en geven vaak complimenten</li> </ul>
Communicatie met externe instanties (5.6)	<ul style="list-style-type: none"> <li>de school onderhoudt functionele contacten met instellingen en voorzieningen in de wijk (regio)</li> </ul>
Communicatie met ouders (5.7)	<ul style="list-style-type: none"> <li>de school stelt zich op de hoogte van de opvattingen en de verwachtingen van ouders over het onderwijs en houdt daar rekening mee</li> <li>het is ouders duidelijk wat de school wil verbeteren en wat de effecten zijn van verbeteractiviteiten</li> <li>de school doet stelselmatig onderzoek naar de ouderbetrokkenheid</li> <li>mogelijkheden van de inzet van ouders onderzoeken en waar mogelijk benutten</li> </ul>
Financiën (6.0)	<ul style="list-style-type: none"> <li>bij tussentijdse groei wordt een beroep gedaan op het bestuur om additionele middelen voor zowel personele als materiele kosten ter beschikking te stellen</li> </ul>
Kwaliteitszorg (7.1)	<ul style="list-style-type: none"> <li>plannen van vragenlijsten WMK-PO voor ouders, leerlingen of leerkrachten:</li> </ul>

		<ul style="list-style-type: none"><li>❖ vragenlijst Leren Zichtbaar Maken</li><li>❖ WMK-PO<ul style="list-style-type: none"><li>• Aanbod (leerstofaanbod)</li><li>• Reken en Wiskunde</li><li>• ICT (Informatie- en communicatietechnologie)</li><li>• Pedagogisch handelen</li><li>• Actieve en zelfstandige rol leerlingen</li><li>• Ondersteuning en begeleiding (+ toetsinstrumenten)</li><li>• Opbrengsten</li><li>• Schoolleiding</li><li>• Inzet van middelen</li></ul></li><li>• uitkomsten analyseren, bespreken in team- en bouwvergaderingen en omzetten in verbeterplannen</li><li>• ouders duidelijk maken wat de verbeterplannen van de school zijn en wat de effecten hiervan zijn</li><li>• adequaat handelen bij ruzies en misverstanden</li><li>• de school stelt zich op de hoogte van verwachtingen van ouders</li></ul>
--	--	--

**Hoofdstuk 7.12 Het schoolbeleidsplan (ontwikkelpunten)****schooljaar: 2019-2020**

<b>Beleidsterrein</b>	<b>Verbeterdoel(en)</b>
Zorg en begeleiding (3.2.1.3)	<ul style="list-style-type: none"><li>• het is ouders duidelijk wat de school wil verbeteren</li><li>• de school stelt zich in voldoende mate op de hoogte van de verwachtingen van de ouders</li><li>• de school informeert ouders regelmatig over de effecten van verbeteractiviteiten</li><li>• de school legt in voldoende mate verantwoording af aan de ouders</li><li>• de leraar blijft vriendelijk, ook als ik het moeilijk vind</li><li>• de leraar stemt het werk af op mijn niveau</li></ul>
Leerstofaanbod (3.4)	<ul style="list-style-type: none"><li>• de school besteedt voldoende aandacht aan leren reflecteren</li><li>• evalueren huidige methodes techniek, bewegingsonderwijs en kiezen en implementeren nieuwe methodes</li></ul>
Sociaal-emotionele ontwikkeling (3.7)	<ul style="list-style-type: none"><li>• analyseren en bespreken uitkomsten KIJK en Zien (opvallende kinderen worden besproken in de verschillende zorgvergaderingen)</li><li>• inzet vragenlijsten Leren Zichtbaar Maken</li></ul>
Actief Burgerschap en sociale cohesie (3.8)	<ul style="list-style-type: none"><li>• diversiteit en multiculturaliteit worden in ieder groep besproken</li></ul>
ICT (3.9)	<ul style="list-style-type: none"><li>• leerlingen wijzen op mogelijkheden en gevaren van social media</li><li>• leerkrachten en leerlingen kunnen veilig en wijs met de nieuwe media omgaan</li></ul>
Leertijd (3.11)	<ul style="list-style-type: none"><li>• de leraren maken efficiënt gebruik van de geplande onderwijstijd</li><li>• de school stemt de hoeveelheid tijd voor leren en onderwijzen bij Nederlandse taal en rekenen en wiskunde af op de onderwijsbehoeften van de leerlingen</li></ul>
Pedagogisch handelen (3.12)	<ul style="list-style-type: none"><li>• aandacht voor ruzies en misverstanden vergroten en met kinderen bespreken</li><li>• kinderen kunnen hun verhaal doen bij de leerkracht (luisteren en uit laten spreken)</li></ul>
Didactisch handelen (3.13)	<ul style="list-style-type: none"><li>• werken met leerdoelen en succescriteria in opbouw voor de basisvaardigheden</li><li>• gebruik van materialen bij de uitleg</li><li>• de leerkracht zorgt voor veel afwisseling in de lessen</li><li>• rekening houden met eigen oplossingsstrategieën van leerlingen</li><li>• leerlingen meer verantwoordelijk maken voor het eigen leerproces</li><li>• meer keuzemomenten creëren.</li></ul>
Actieve en zelfstandige rol van leerlingen (3.14)	<ul style="list-style-type: none"><li>• het geven en ontvangen van gerichte feedback op verschillende niveaus</li><li>• de leraren laten de leerlingen - waar mogelijk- samenwerken en elkaar ondersteunen</li><li>• creëren van voldoende keuzemogelijkheden voor kinderen</li></ul>
Ondersteuning en begeleiding (3.15)	<ul style="list-style-type: none"><li>• communiceren met ouders over extra begeleiding</li><li>• inzicht geven aan ouders m.b.t. de hulp bij leer- en/of gedragsproblemen</li><li>• adviezen geven aan ouders m.b.t. de ondersteuning die ouders zelf kunnen geven</li><li>• verhogen inzicht en zelfvertrouwen bij kinderen bij de afstemming van de moeilijkheidsgraad van het aangeboden werk</li><li>• de effecten van de zorg structureel evalueren</li></ul>

Opbrengstgericht werken (3.17)	<ul style="list-style-type: none"> <li>• lesgeven aan de hand van concrete doelen</li> <li>• toepassen model directe instructie</li> </ul>
Opbrengsten (3.18)	<ul style="list-style-type: none"> <li>• ouders voldoende inzicht geven in de opbrengsten en toetsresultaten van hun kind</li> <li>• in leerlingbesprekingen en zorgvergaderingen worden de toetsresultaten met leerkrachten geanalyseerd en gebruikt om het aanbod aan te passen aan de onderwijsbehoeften van de leerlingen</li> <li>• voor de opbrengsten worden gewenste doelen geformuleerd</li> </ul>
Beroepshouding (4.3)	<ul style="list-style-type: none"> <li>• de leraren durven elkaar feedback te geven op verschillende niveaus</li> <li>• de leraren zijn actief betrokken bij het schoolbeleid</li> <li>• de leraren zorgen voor jaarlijkse, passende scholing</li> </ul>
Professionalisering (4.4) Integraal Personeelsbeleid	<ul style="list-style-type: none"> <li>• er wordt structureel aandacht besteed aan de ervaren werkdruk</li> <li>• de leraren zorgen voor jaarlijkse, passende scholing</li> <li>• er wordt ruimte geschapen om gericht bij elkaar in de klas te kunnen kijken</li> <li>• mogelijkheden bieden voor persoonlijke professionalisering</li> <li>• optimaal gebruik maken van deskundigheden binnen het team</li> </ul>
Schoonklimaat (5.4)	<ul style="list-style-type: none"> <li>• de sfeer op school en in de groep wordt regelmatig besproken</li> <li>• ouders voldoende en tijdig informeren over de gang van zaken op school</li> <li>• leraren maken voldoende gebruik van elkaars deskundigheden</li> <li>• leraren geven elkaar voldoende professionele feedback</li> <li>• leerlingen mogen meepraten en meedenken over allerlei schoolzaken</li> </ul>
Sociale veiligheid (5.4.1)	<ul style="list-style-type: none"> <li>• afnemen vragenlijst "sociale veiligheid" Leren Zichtbaar Maken</li> <li>• ruzies en misverstanden met kinderen bespreken</li> <li>• kinderen kunnen hun verhaal doen bij de leerkracht (luisteren en uit laten spreken)</li> <li>• de leraren blijven vriendelijk en geven vaak complimenten</li> </ul>
RI&E (5.4.2)	<ul style="list-style-type: none"> <li>• afnemen nieuwe RI&amp;E en opstellen verbeterplan</li> </ul>
Interne communicatie (5.5)	<ul style="list-style-type: none"> <li>• betere afstemming verschillende soorten vergaderingen en onderwerpen (onderwijskundig, huishoudelijk, organisatorisch)</li> <li>• we geven elkaar respectvolle feedback en accepteren ook feedback van anderen</li> <li>• effectiever vergaderen</li> </ul>
Communicatie met ouders (5.7)	<ul style="list-style-type: none"> <li>• de school stelt zich op de hoogte van de opvattingen en de verwachtingen van ouders over het onderwijs en houdt daar rekening mee</li> <li>• het is ouders duidelijk wat de school wil verbeteren en wat de effecten zijn van verbeteractiviteiten</li> <li>• de school doet stelselmatig onderzoek naar de ouderbetrokkenheid</li> <li>• mogelijkheden van de inzet van ouders onderzoeken en waar mogelijk benutten</li> </ul>
Financiën (6.0)	<ul style="list-style-type: none"> <li>• bij tussentijdse groei wordt een beroep gedaan op het bestuur om additionele middelen voor zowel personele als materiele kosten ter beschikking te stellen</li> </ul>
Kwaliteitszorg (7.1)	<ul style="list-style-type: none"> <li>• plannen van vragenlijsten WMK-PO voor ouders, leerlingen of leerkrachten: <ul style="list-style-type: none"> <li>❖ vragenlijst Leren Zichtbaar Maken</li> <li>❖ vragenlijst Arbomeester</li> <li>❖ WMK-PO <ul style="list-style-type: none"> <li>• Taalleesonderwijs</li> </ul> </li> </ul> </li> </ul>

		<ul style="list-style-type: none"><li>• Cultuureducatie en expressie</li><li>• Didactisch handelen</li><li>• Passend onderwijs/afstemming</li><li>• Opbrengsten</li><li>• Beroepshouding</li><li>• Schoolklimaat</li><li>• Communicatie met externe instanties</li><li>• Wet- en regelgeving</li><li>• uitkomsten analyseren, bespreken in team- en bouwvergaderingen en omzetten in verbeterplannen</li><li>• ouders duidelijk maken wat de verbeterplannen van de school zijn en wat de effecten hiervan zijn</li><li>• adequaat handelen bij ruzies en misverstanden</li><li>• de school stelt zich op de hoogte van verwachtingen van ouders</li></ul>
--	--	--

FORMULIER "Instemming met schoolplan"

School: obs De Veldrakker  
Adres: Heemraadsweide 5-7  
Postcode/plaats: 3437CA Nieuwegein

VERKLARING

Hierbij verklaart de medezeggenschapsraad van bovengenoemde school in te stemmen met het  
**van 2016 tot 2020**  
geldende schoolplan van deze school.

Namens de MR,

Nieuwegein, 23/6/2016



handtekening

M. de Jong naam

Voorzitter. functie



## FORMULIER "Vaststelling van schoolplan"

School: obs "de Veldraker"  
Adres: Heemraadsweide 5-7  
Postcode/plaats: 3437 CA Nieuwegein

---

### VERKLARING

Het bevoegd gezag van bovengenoemde school heeft het

**van 2016 tot 2020**

geldende schoolplan van deze school vastgesteld.

Namens het bevoegd gezag,

Nieuwegein,

2016



23 juni 2016

handtekening

F.F.M. Feunissen

naam

Bestuurder.

functie